



ÖREBRO KOMMUNS BESLUT ANGÅENDE ÄNDRING AV SYFTE, FÖRESKRIFTER, AVGRÄNSNING OCH SKÖTSELPLAN FÖR NATURRESERVATET OSET OCH RYNNINGEVIKEN I ÖREBRO KOMMUN

BESLUT

Med stöd av 7 kap 4 § miljöbalken förklarar Örebro kommun det område som utmärkts på bifogade karta som naturreservat. Därmed utvidgas Naturreservatet Oset och Rynningeviken. Reservatet har den avgränsning som framgår av bifogad beslutskarta och med de gränser som slutligen utmärks i fält.

Örebro kommun upphäver syfte, föreskrifter och skötselplan som meddelats i samband med tidigare beslut (1995-04-27, 2002-05-14) om bildande av naturreservaten Oset och Rynningeviken

Örebro kommun beslutar om nytt syfte och nya föreskrifter för naturreservatet enligt nedan. Med stöd av 3 § förordningen om områdesskydd enligt miljöbalken m.m. (1998:1252) fastställer Örebro kommun bifogad skötselplan med mål, riktlinjer och åtgärder för reservatets skötsel och förvaltning.

I enlighet med 2 § förordningen om områdesskydd enligt miljöbalken m.m. (1998:1252) ska Örebro kommun vara förvaltare i naturvårdshänseende för naturreservatet.

Reservatets namn ska i fortsättningen vara Naturreservatet Oset och Rynningeviken.

UPPGIFTER OM NATURRESERVATET

Reservatets namn:	Naturreservatet Oset och Rynningeviken
Kommun:	Örebro
Län:	Örebro
Lägesbeskrivning:	ca 2 km öster om Örebro centrum, i anslutning till Hjälmarens
Församling/Socken:	Almby och Olaus Petri församling
Terrängkarta:	10F SV och 10 F NV Örebro
Fastighetskarta:	10F 4d och e samt 10F 5d och e
Naturgeografisk region:	24. Svealands sprickdalsterräng med lerslättdalar och sjöbäcken
Kulturgeografisk region:	12. Mälardalens odlingsbygder

Area:	672 ha
Fastigheter och ägare:	Olaus Petri 3:99, 3:175-177 och delar av fastigheterna Olaus Petri 3:150, 3:173, 3:180 och 3:187, Almby 11:79, 11:97, 11:277, 11:279, 11:280, 11:286, 11:287, 11:293-296, 11:305-307, 12:8, 12:36, 12:38, 12:54, 12:57, 12:59, 12:116, 12:138, 12:141, 12:142 och 12:192, delar av fastigheterna Almby 11:59, 11:278, 11:281, 12:37 ägare Örebro kommun. Samfälligheterna Olaus Petri s:18 och s:19, Almby s:100 (del av), s:166 (del av), s:169 (del av), s:186 och s:188 (del av) med samfällt ägande.
Förvaltare:	Örebro kommun, Stadsbyggnad
Tillsynsmyndighet:	Örebro kommun Miljönämnd

SYFTE

Syftet med Naturreservatet Oset och Rynningeviken är att långsiktigt bevara och utveckla ett lättillgängligt tätortsnära rekreativområde med höga natur-, kultur- och friluftsvärden. Området skall präglas av en stor variation av biologiskt rika våtmarks- miljöer omgivna av öppna beteslandskap och lövskogsmiljöer med höga naturvärden. Vattennivåerna i området ska styras för att skapa optimala livsbetingelser för det mellansvenska våtmarkslandskapets fåglar. Tidigare exploaterade industriytor och deponier skall utgöra ett värdefullt ekologiskt och landskapsmässigt komplement till de mer naturliga delarna av reservatet. Minsta möjliga negativa miljöpåverkan ska eftersträvas från dessa ytor på omgivande vatten och landskap. Naturreservatet ska ge besökarna möjlighet att uppleva det öppna Hjälmarelandskapet och den stora variationen av rika naturmiljöer. I reservatet ska attraktiva rastbyggnader ge möjlighet till information, upplevelse och väderskydd för alla kategorier besökare året runt. Området runt Naturens hus och den gamla kajen utvecklas för besöks- verksamhet med koppling till naturreservatet, naturskola och naturinformation.

SKÄL FÖR BESLUTET

Oset och Rynningeviken är utpekad som ett område med unika värden i Örebro kommuns grönstruktur. Merparten av området är tidigare genom både kommunala och från början statliga beslut skyddat som naturreservat och ingår i det europeiska nätverket Natura 2000. Hela landskapet har genomgått en mycket omfattande restaurering. Örebro kommun startade projektet 1993. Arbetet går i och med detta beslut in i en ny fas som fokuserar på god långsiktig skötsel av området för att bevara och stärka den biologiska mångfalden samtidigt som stora rekreativvärden skapas.

Naturresevatet ligger i nära anslutning till Örebro centrum och Å-stråket och är redan idag ett mycket populärt friluftsområde för allmänheten. Busshållplatser finns vid sydvästra, centrala och norra delen av områdets gräns. Hela området är lättillgängligt och ett flertal gång- och cykelstigar leder besökaren runt naturresevatet. En broförbindelse över Svartån skapas under våren 2010. Raststugor finns både söder och norr om Svartån. Centralt i resevatet ligger Naturens hus med servering och naturskola. Här finns också byggnader för personal och områdets skötsel.

Naturresevatet Oset och Rynningeviken är sedan lång tid tillbaka känt i landet som ett mycket värdefullt område för våtmarksfåglar. Det omfattande restaureringsarbetet som genomförts har dramatiskt ökat det biologiska värdet för ett stort antal rastande och häckande våtmarksarter. (Många arter är klassade som rödlistade = hotade i Sverige och finns även med i EU s Fågel- och habitatdirektiv.) Besökarna har unika möjligheter att röra sig i landskapet och på nära håll uppleva fågellivet. Den stora variationen av andra naturmiljöer som strandskogar, betade lövdungar, buskmarker, ängsytor och många anlagda småvatten gör att antalet arter av både växter och djur är stort..

RESERVATSFÖRESKRIFTER

För att tillgodose syftet med resevatet beslutar Örebro kommun med stöd av 7 kap 5,6 och 30 §§ miljöbalken om nedan angivna föreskrifter.

A. Föreskrifter enligt 7 kap 5 § miljöbalken om inskränkningar i rätten att förfoga över mark- och vattenområden inom resevatet.

Utöver vad som annars gäller är det förbjudet att:

1. spränga, schakta, gräva eller bedriva täkt i någon form
2. anlägga nya vägar, stigar och rastplatser annat än de som anges i fastställd skötselplan
3. framdraga mark- eller luftledning
4. uppföra helt ny byggnad eller annan fast anläggning annat än för pedagogiskt syfte och rekreation
5. införa för trakten främmande djurart
6. anordna upplag annat än tillfälligt i samband med områdets skötsel
7. använda kemiska bekämpningsmedel
8. utföra avverkning, röjning eller annan skoglig åtgärd
9. bedriva jakt

Undantag från resevatetsföreskrifterna:

1. Föreskrifterna utgör inte hinder för de åtgärder som erfordras för resevatets vård och skötsel.
2. Ovanstående föreskrifter utgör inte hinder för drift och underhåll av befintliga byggnader, vägar, stigar, kablar, ledningar och andra anläggningar. Planerade åtgärder som påverkar omgivande mark eller vegetation utanför det närmaste

anläggningsområdet får utföras först efter samråd med förvaltaren av naturreservatet. I akuta fall (t.ex. strömavbrott eller vattenläcka) kan samråd ske i efterhand.

3. Stigar får dras om och rastplatser anläggas i naturreservatet om det inte motverkar syftet med beslutet.
4. Jakt får endast bedrivas i form av skydds jakt i samråd med tillsynsmyndigheten, Örebro kommuns miljönämnd. Eftersök av skadat vilt får ske utan föregående samråd.

Föreskrifterna enligt 7 kap 5§ miljöbalken träder i kraft 2010-07-15.

B. Föreskrifter enligt 7 kap 6 § miljöbalken om skyldighet att tåla visst intrång

Ägare och innehavare av särskild rätt till fastigheterna förpliktas tåla de åtgärder som behövs för områdets vård och skötsel.

C. Ordningsföreskrifter enligt 7 kap 30 § miljöbalken

Utöver vad som annars gäller är det för allmänheten förbjudet att:

1. förstöra eller skada fast naturföremål
2. medvetet skada växt- och djurliv (ex. gräva upp växter)
3. inte ha hunden kopplad
4. göra upp eld annat än på anvisad plats
5. ställa upp husvagn utan tillstånd från förvaltaren av naturreservatet
6. framföra motorfordon
7. parkera annat än på anvisad plats
8. rida
9. fiska annat än i anslutning till anlagda stigar utmed Svartån och i Hemfjärden
10. kitesurfing, fallskärmshoppning eller liknande aktiviteter under perioden 1 mars-1 december
11. sätta upp skylt eller liknande anordning annat än tillfälligt.
12. beträda de delar av området som markeras på karta och med skyltar i terrängen under perioden 1 mars-15 november

Undantag från reservatsföreskrifterna:

-
1. Motorfordon får användas av personer med rörelsenedsättning
 2. Fast anordningar ex. orienteringskontroller eller snitslade spår kan anordnas efter samråd med förvaltaren av naturreservatet

Enligt 7 kap. 30§ miljöbalken gäller ordningsföreskrifterna omedelbart även om de överklagas.

Ordningsföreskrifterna enligt 7 kap 30§ miljöbalken träder i kraft den 2010-07-15.

ÄRENDETS BEREDNING

Områdets södra delar (Osets) skyddades som naturreservat 1968 av Länsstyrelsen. Reservatet utvidgades 1986 och överfördes till kommunen 2002-08-17 samtidigt som arealkomplettering gjordes i söder. Örebro kommun beslutade om skydd av Naturreservatet Rynningeviken 1995. En stor del av naturreservatet ingår i det europeiska nätverket för skyddad natur, Natura 2000. Våtmarkerna med det omgivande landskapet och anläggningar för friluftsliv i Naturreservatet Oset och Rynningeviken ingår som ett område med unika värden i Örebro kommuns grönstrukturprogram.

KOMMUNENS BEDÖMNING

Örebro kommun bedömer att ett naturreservat i det aktuella området är förenligt med kommunens översiktsplan och med hushållningsbestämmelserna i 3 och 4 kap miljöbalken.

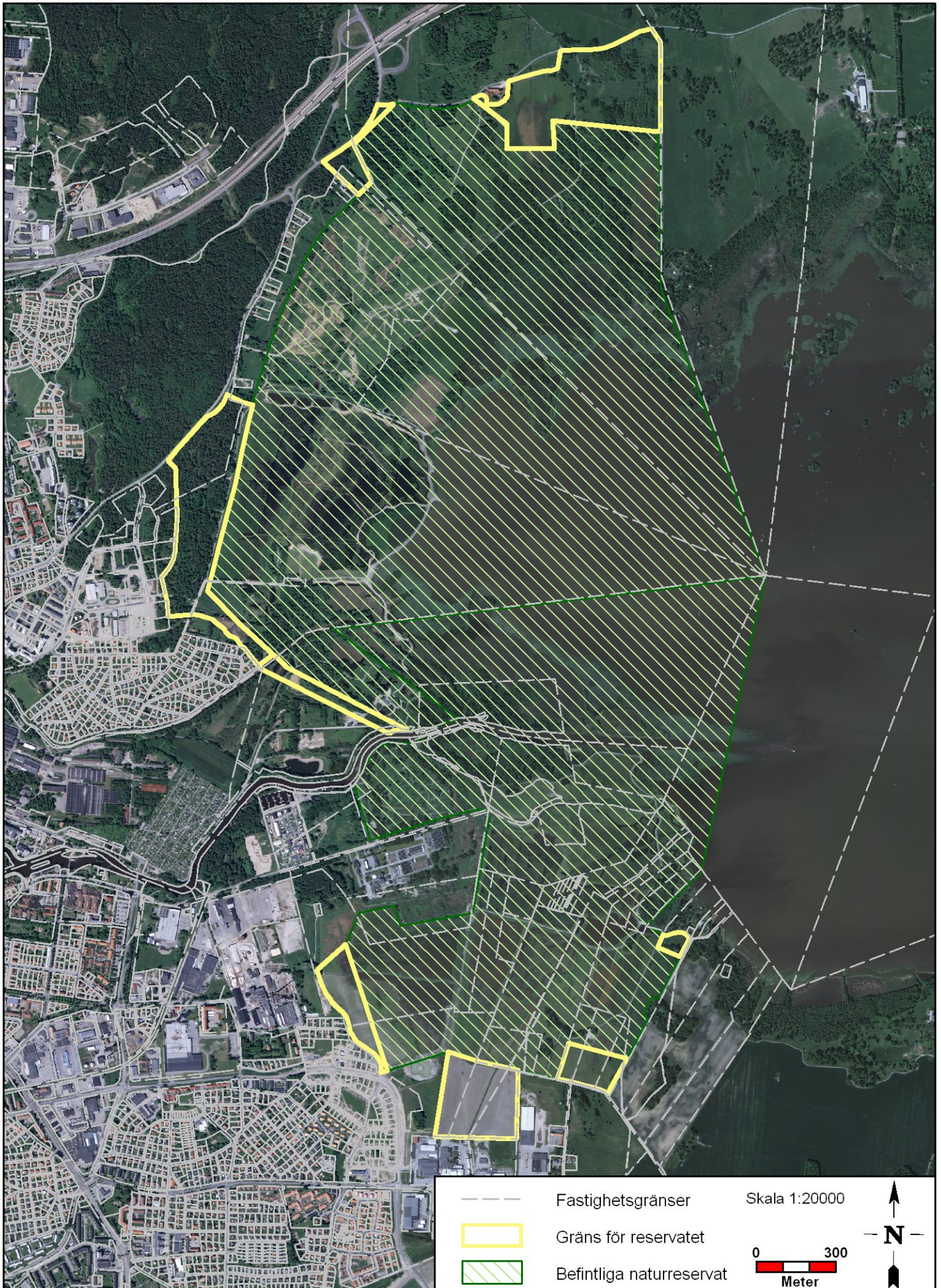
Örebro kommun finner vid en vägning mellan enskilda och allmänna intressen i enlighet med 7 kap 25 § miljöbalken att det för att skydda och bevara ovanstående natur-, kultur- och friluftsvärden finns skäl att besluta om att bilda ett naturreservat i området samt att förordna om föreskrifter för att skydda området samt att fastställa en skötselplan.

Beslut i detta ärende har fattats av kommunfullmäktige

Bilagor

1. Gränser för Naturreservatet Oset och Rynningeviken

Detta beslut kan överklagas till länsstyrelsen enligt 19 kap 1§ Miljöbalken.





SKÖTSELPLAN FÖR NATURRESERVATET OSET OCH RYNNINGEVIKEN I ÖREBRO KOMMUN

1. Syfte

Syftet med Naturreservatet Oset och Rynningeviken är att långsiktigt bevara och utveckla ett lättillgängligt tätortsnära rekreativområde med höga natur-, kultur- och friluftsvärden. Området skall präglas av en stor variation av biologiskt rika våtmarks- miljöer omgivna av öppna beteslandskap och lövskogsmiljöer med höga naturvärden. Vattennivåerna i området ska styras för att skapa optimala livsbetingelser för det mellansvenska våtmarkslandskapets fåglar. Tidigare exploaterade industriytor och deponier skall utgöra ett värdefullt ekologiskt och landskapsmässigt komplement till de mer naturliga delarna av reservatet. Minsta möjliga negativa miljöpåverkan ska eftersträvas från dessa ytor på omgivande vatten och landskap. Naturreservatet ska ge besökarna möjlighet att uppleva det öppna Hjälmarelandskapet och den stora variationen av rika naturmiljöer. I reservatet ska attraktiva rastbyggnader ge möjlighet till information, upplevelse och väderskydd för alla kategorier besökare året runt. Området runt Naturens hus och den gamla kajen utvecklas för besöks- verksamhet med koppling till naturreservatet, naturskola och naturinformation.

2. Beskrivning

2.1 Administrativa data

UPPGIFTER OM NATURRESERVATET

Reservatets namn:	Naturreservatet Oset och Rynningeviken
Kommun:	Örebro
Län:	Örebro
Lägesbeskrivning:	ca 2 km öster om Örebro centrum, i anslutning till Hjälmaren
Församling/Socken:	Almby och Olaus Petri församling
Terrängkarta:	10F SV och 10 F NV Örebro
Fastighetskarta:	10F 4d och e samt 10F 5d och e
Naturgeografisk region:	24. Svealands sprickdalsterräng med lerslättdalar och sjöbäcken
Kulturgeografisk region:	12. Mälardalens odlingsbygder

Postadress	Besöksadress	Telefon	Telefax	E-post
Stadsbyggnad Box 334 00 701 35 Örebro	Stadsbyggnadshus I Åbylundsgatan 8 A Örebro	019-21 10 00 växel 019-21 21 00 kundtjänst	019-21 15 63	stadsbyggnad@orebro.se Hemsida www.orebro.se

Area:	672 ha
Fastigheter och ägare:	Olaus Petri 3:99, 3:175-177 och delar av fastigheterna Olaus Petri 3:150, 3:173, 3:180 och 3:187, Almby 11:79, 11:97, 11:277, 11:279, 11:280, 11:286, 11:287, 11:293-296, 11:305-307, 12:8, 12:36, 12:38, 12:54, 12:57, 12:59, 12:116, 12:138, 12:141, 12:142 och 12:192, delar av fastigheterna Almby 11:59, 11:278, 11:281, 12:37 ägare Örebro kommun. Samfälligheterna Olaus Petri s:18 och s:19, Almby s:100 (del av), s:166 (del av), s:169 (del av), s:186 och s:188 (del av) med samfällt ägande.
Förvaltare:	Örebro kommun, Stadsbyggnad
Tillsynsmyndighet:	Örebro kommun Miljönämnd

2.2 Naturförhållanden

Oset och Rynningeviken består av låglänta landområden norr och söder om Svartåns mynning i Hjälmarens och utanför liggande grunda vattenområden. Innan Hjälmarens sänktes 1,3 m under slutet av 1880-talet, låg större delen av området under vatten. Högsta högvatten sänktes med nästan 2 m, och lägsta lågvatten med ca 1 m. Dessutom sänktes vattenståndsamplituden från 1,66m till ca 0,8 m. I samband med sjösänkningen fördjupades och kanalicerades en av Svartåns mynningsarmar för sjöfartens skull. Den södra ågrenen, Trosan fylldes delvis igen och förlorade sin funktion som utflöde. Lillån som ursprungligen hade sitt utflöde rakt ut i Hemfjärden har efter sjösänkningen fått sitt utlopp genom en kanal till Svartån. Den kanalen har senare ersatts av ytterligare en kanal parallellt med den gamla.

Under en stor del av 1900-talet behandlades stora delar av landskapet som Örebros baksida. Flera deponier, industriområden, lagerområden, oljehamn och ett militärt övningsområde ödelade rika naturvärden. Från 1993 till 2010 har mycket omfattande restaureringsarbeten genomförts för att återskapa höga natur- och rekreationsvärden i landskapet.

Idag präglas naturreservatet av öppna grunda vatten i Hemfjärden, bladvassar som gränsar till täta strandskogar av klibbal, öppna strandkärr och betade fuktängar. De gamla industriytorna och deponierna har omvandlats till ängsytter och öppna beteslandskap.

Naturreservatet Oset och Rynningeviken är sedan lång tid tillbaka känt i landet som ett mycket värdefullt område för våtmarksfåglar. Det omfattande restaureringsarbetet som genomförts har dramatiskt ökat det biologiska värdet för ett stort antal rastande och häckande våtmarksarter (många arter är klassade som rödlistade = hotade i

Sverige och finns även med i EU s Fågel- och habitatdirektiv). Några av karaktärsarter i området är rördrom, brun kärrhök, fiskgjuse, havsörn, årtå, kricka, skedand, sångsvan, smådopping, svarthakedopping, gråhakedopping, trana, tofsvipa, rödbena, mindre hackspett, stjärtmes, rosenfink, skäggmes, pungmes m fl. På våren spelar brushanar på de våta betesängarna. Ett stort antal arter och individer rastar och sträcker över området. Besökarna har unika möjligheter att röra sig i landskapet och på nära håll uppleva fågellivet.

Den stora variationen av andra naturmiljöer som strandskogar, betade lövdungar, buskmarker, ängsytor och många anlagda småvatten gör att antalet arter av både växter och djur är stort. Större vattensalamander finns med en ursprunglig population i norra delen av reservatet och har också planterats in i Oset samt i Vattenparken. Bäver är bofast i området och utterspår har observerats regelbundet på vintern sedan 2007. Spår av lodjur och mård har observerats någon enstaka gång under 2000 talet.

Besökaren tar sig lätt runt i det varierade landskapet på hårdgjorda cykel- och promenadstråk till rastplatser, utkikspunkter och byggnader.

Geologi

Oset och Rynningeviken vilar på en berggrund av granit. Ovanpå berget finns postglacial lera och lergyttja som spår efter gammal sjöbotten. Mot väster finns glacial lera. Åkerholmar och höjder består av sandig morän eller morän. Kullarna vid Venan och Rävången är övertäckta före detta deponier. Landskapet innehåller flera element som är konstruerade av människan, t.ex. kullar, småvatten, kanaler och gångvägar utmed stränderna.

2.3 Litteratur

- Ekholm-Pehrson, E., Pettersson, Å. och Hallin, G. (1984). *Naturvårdsöversikt Örebro län*. Naturvårdsenheten, Länsstyrelsen i Örebro län.
- Gärdenfors, U. (red.) (2005). *Rödlistade arter i Sverige 2005*. ArtDatabanken, SLU, Uppsala.
- Löfgren, L. 1995 (ms). *Örebros kommunägda skogar. Naturinventering – skötselråd*. Örebro kommun.
- Sandström, U. (red.) (2006). *Program för Örebro gröstruktur. Örebro med närmaste omgivning*. Örebro kommun.
- Skogsstyrelsen, Skogens pärlor,
- Rosenberg Oset och Kvismaren samt en rad articklar.
- Skötselplan för naturreservatet Oset, Länsstyrelsen 1986.
- Skötselplan för Rynningeviken , Örebro kommun 1995.
- Naturvård och friluftsliv Carina Zettergren Högskolan i Örebro 1995.
- Nyetablering av ängsvegetation, Karolina Johansson SLU 2000.
- Vegetation och fågelliv i västra Hemfjärden, Länsstyrelsen Klas Rosenberg 1979
- Årliga fågelinventeringar av Leif Sandgren m fl.

PLANDEL

3. Allmän målsättning

SKÄL FÖR BESLUTET

Oset och Rynningeviken är utpekade som ett område med unika värden i Örebro kommuns grönstruktur. Merparten av området är tidigare genom både kommunala och från början statliga beslut skyddade som naturreservat och ingår i det europeiska nätverket Natura 2000. Hela landskapet har genomgått en mycket omfattande restaurering. Örebro kommun startade projektet 1993. Arbetet går i och med detta beslut in i en ny fas som fokuserar på god långsiktig skötsel av området för att bevara och stärka den biologiska mångfalden samtidigt som stora rekreativvärden skapas.

Naturreservatet ligger i nära anslutning till Örebro centrum och Å-stråket och är redan idag ett mycket populärt friluftsområde för allmänheten. Busshållplatser finns vid sydvästra, centrala och norra delen av områdets gräns. Hela området är lättillgängligt och ett flertal gång- och cykelstigar leder besökaren runt naturreservatet. En broförbindelse över Svartån skapas under våren 2010. Raststugor finns både söder och norr om Svartån. Centralt i reservatet ligger Naturens hus med servering och naturskola. Här finns också byggnader för personal och områdets skötsel.

Naturreservatet Oset och Rynningeviken är sedan lång tid tillbaka känt i landet som ett mycket värdefullt område för våtmarksfåglar. Det omfattande restaureringsarbetet som genomförts har dramatiskt ökat det biologiska värdet för ett stort antal rastande och häckande våtmarksarter. (Många arter är klassade som rödlistade = hotade i Sverige och finns även med i EU:s Fågel- och habitatdirektiv.) Besökarna har unika möjligheter att röra sig i landskapet och på nära håll uppleva fågellivet. Den stora variationen av andra naturmiljöer som strandskogar, betade lövdungar, buskmarker, ängsytor och många anlagda småvatten gör att antalet arter av både växter och djur är stort..

4. Skötselområden med mål och åtgärder

- **Naturskogsartade lövskogar**
- **Talldominerad skog**
- **Lövskog av vild parkkaraktär**
- **Betespräglade lövdungar**
- **Igenväxande lövlandskap**
- **Vassar**
- **Strandkärr**
- **Våta strandängar**
- **Torrare strandängar och betesmark på fast mark**
- **Anlagda slåtterängar**
- **Klippta gräsytor**
- **Kantzoner mot gång- och cykelstigar**

- **Småvatten**
- **Serviceanordningar för besökare**

Naturskogsartade lövskogar

Mål

Flerskiktade lövdominerade bestånd med mycket stor andel gamla grova lövträd och rikligt med stående och liggande död ved.(Al, asp och björk dominerar med inslag av ek, alm m.fl.). Ett väl utvecklat buskskikt av ex vide och hägg eftersträvas.

Skötsel

Gynna inslaget av grova ädellövträd genom försiktig frihuggning av kronan. Vid behov bortröjning av gran. I övrigt fri utveckling. Stigarna hålls öppna genom att kapa liggande träd just vid stigpassagen. Allt material lämnas kvar i området. Träd som ”hängar” över stigen fälls ned av säkerhetsskäl.

Talldominerad skog

Mål

Talldominerad skog på moränmark med stort inslag av gamla grova träd (pelarsal). Ett undre skikt av variationsrikt löv och om möjligt tallföryngring.

Skötsel

Vid behov röjning och gallring för att snabba på utvecklingen av stora grova träd och artrikedom. Gynna utvecklingen av ädellöv som ek och lönn. Eftersträva småskalig manuell föryngring av tall utan att ta bort äldre träd. Död ved lämnas kvar i området. I brynen mot bebyggelsen på Rynningeåsen och utmed stigarna glesas buskskiktet ut för att öka sikten och därmed tryggheten.

Lövskog av vild parkkaraktär

Mål

Variationsrik flerskiktad lövskog med stort inslag av gamla grova vidkroniga träd. Vackert och upplevelserikt stigstråk på krönet av Rynningeåsen.

Skötsel

Vid behov gallring och röjning för att gynna utveckling av flerskiktning, artsammansättning och grova dimensioner. Vid röjning av ungt löv gynnas ädellöv. Mycket stående och liggande död ved lämnas kvar i området men under ”ordnade former” i sk faunadepåer (högar av grov och klen ved som får multna på plats för att gynna svampar, insekter och andra smådjur) Sociala värden som upplevelse och säkerhet har hög prioritet utmed huvudstigar och rastplatser. Årlig röjning/putsning utmed stigen på Rynningeåsen under hösten från 1 aug.

Betespräglade lövdungar

Mål

Flerskiktade variationsrika och betespräglade lövdungar med stort inslag av gamla grova träd och rikligt med död ved. Träd och buskskikt ska gärna gruppställas och vara så pass glest att vidkroniga trädindivider gynnas och variationsrik flora utvecklas. Rika buskskikt av ex hassel, vide och hägg ska finnas under det övre krontaket. Buskskiktet bör vara glest i solexponerade lägen och tätare centralt och i norra delen av dungarna.

Skötsel

Dungarna ingår i ett större öppnare betslandskap. Vid behov försiktig röjning /gallring för att snabba på utvecklingen av stora grova träd. Avverkart material samlas ihop och lämnas kvar inom området i skuggiga och solexponerade lägen som sk faunadepåer.

Igenväxande lövlandskap

Mål

Variationsrika lövskogs- högorrts- och busklandskap som ger en idealisk miljö för fältvilt och småfåglar som pungmes, rosenfik och ett flertal sångare. De täta lövridåerna ska i flera fall skapa gröna skärmar mot omgivande befintlig eller kommande bebyggelse.

Skötsel

I ett inledande skede genomförs kompletteringsplantering av nypon, hägg, hagtorn och slån samt lövträd som oxel, rönn och ädellöv som komplement till det löv- och buskuppdrag som kommer naturligt.

På sikt röjning och gallring för att bibehålla täta busksnår, högorrtspartier och flerskiktad lövskog. Frihuggning av större ekar och tallar vid Munkatorp.

Den del av Munkatorpsområdet som tidigare varit skjutbana bör vid behov saneras enligt anvisningar från Miljökontoret. Arbetet genomförs av tidigare verksamhetsutövare.

Vassar

Mål

Täta bladvassområden med inslag av svärdsiljor, kaveldun, högstarr och buskar av vide, hägg och al i vissa delar.

Skötsel

I huvudsak lämnas ytorna utan aktiva åtgärder. Vid behov siktröjningar och röjning av uppväxande ”kråkträd” i anslutning till öppna strandkärr eller strandängar.

Strandkärr

Mål

Öppna strandkärr med grunt vatten (20-40cm) och vegetation av högstarttuvor, mindre ruggar av bladvass, svärdsiljor och kaveldun. Större delen ska innehålla öppna grunda vattenspeglar under både rast- och häckningstid vilket är en idealisk miljö för häckande simänder, doppingar, sothöns, skrattmåsar m fl arter.

Skötsel

Årlig putsning eller slåtter från 1 sept till 1 mars för att upprätthålla grunda öppna klarvatten under vår och försommar. Ca 75 % av ytan bearbetas. 25 % av vegetationen lämnas kvar som lämplig häcknings- och skyddsbiotop. Högvatten skapas under perioden 15 mars – 15 aug. Därefter naturlig avdunstning. Lågvatten 1 nov – 1 mars

Våta strandängar

Mål

Välhävda öppna strandängar som till stor del står under grunt vatten under vår och försommar. Hävden ska ge en optimal miljö för rastande och häckande våtmarksfåglar som vadare och simänder.

Skötsel

Årligt bete med lämpligt djurslag (nöt av köttras) från maj till oktober. Vid behov kompletterande putsning eller slåtter under aug-sept av vecketåg eller annan oönskad högre vegetation. Ytorna ska vara helt fria från träd och buskar. Större delen av området ska stå under grunt vatten (10-30cm) från 15 mars till 15 juli. Därefter torrläggs ytorna för att möjliggöra sensommarbete och/eller maskinella åtgärder under hösten.

Torrare strandängar och betesmarker på fastare mark

Mål

Välhävda artrika betesmarker som binder ihop landskapet av strandkärr, våta strandängar, buskmarker och betespräglade dungar. Betesintensiteten ska anpassas för att gynna en artrik flora, insektsfauna och fågelarter som gulärta och ängspiälärka.

Skötsel

Huvudsaklig hävd med betesdjur från maj till okt (nöt, får, ev häst) Vid behov kompletterande betesputsning eller slåtter från 1 aug. Om det uppstår problem med rekrytering av betesdjur eller av naturvårdsskäl kan skötseln av lämpliga delar utgöras av slåtter under aug-sept.

Anlagda slåtterängar (Vattenparken, Rävgången, ytor på Venan och Högen)

Mål

Slåtterängar med artrik flora och rikt insektsliv.

Skötsel

Årlig slåtter från 15 aug till 15 sept med skärande redskap som slåtterbalk, rotorslåtter med vassa knivar eller vass trekantsklinga på röjsåg. En mindre yta kan slås före midsommar för att ge en rikare sensommarblomning för rätt ge Naturskolan ett bra studieobjekt. Höet får torka på plats i max en vecka, därefter noggrann ihopsamling samt borttransport som foder, för kompostering inom reservatet eller som biomassa. Om ihopsamlingen sker maskinellt behövs oftast manuellt efterarbete. Ytorna kan om möjligt gärna skötas med ett lättare efterarbete under hösten.

Klippta gräsytor

Mål

Attraktiva kortklippta gräsytor som lockar besökarna till picknick och solbad samt skyddar stigar från igenväxning samt ger ett inbjudande och välkött intryck utmed vissa promenad- och cykelstråk.

Skötsel

Klippning en gång i veckan eller vid behov med traditionella redskap. Maj-sept. Fågeludden i Oset från den 15 juni till 15 aug.

Kantzoner mot gång- och cykelstigar

Mål

Att upprätthålla stigens bredd samt ge ett välkött och säkert intryck för besökaren.

Skötsel (enligt separat karta)

Klippning utmed stiggkanten ca 1 m 2 ggr per sommar eller vid behov.

Slaghack helst med vassa slagor och uppsamlare i aug årligen. 1-3m bredd.

Närmiljön utmed stigen på Rynningeåsen röjs årligen för att skapa ett parkartat intryck med god uppsikt.

Övriga stigar i skogsmiljö hålls fria från överhängande sly och nedfallna träd.

Småvatten

Mål

Grunda, fiskfria och artrika småvatten med idealiska förhållanden för groddjur.

Flacka, öppna och solexponerade stränder mot omgivande stigar och ängsmark. Mer igenväxta delar med starr, bladvass och högrörter mot omgivande buskage och skog.

Skötsel

Årlig slätter av öppna strandmiljöer mot ängsytor och stigar i aug-sept (se anlagda slätterängar). Slätter med manuell slätterbalk på röjsåg i de grunda delarna av dammen i sep-okt. Slätter av kraftigt igenväxta delar av dammarna med specialmaskin vart 5 år eller vid behov. (Grävmaskinsburen slätterskopa med ihopsamlingsgaller.) Materialet läggs direkt på kärra för borttransport eller där det är möjligt i vass eller buskkant för kompostering. Material får ej läggas på öppen ängsyta. Åtgärden skall utföras i nov, dec för att ej skada reproduktion av salamandrar.

Anordningar för friluftsliv

I naturreservatet finns ett stort antal anordningar för rekreation och friluftsliv. Bilvägar leder in i området från flera riktningar, flera parkeringar och entréer, cykel- och gångvägar, stigar av olika storlekar, rastplatser och utsiktspunkter. Raststugor finns vid Venan, Rävgången och vid Oset (Erik Rosenbergs stuga). Centralt i Vattenparken finns Naturens hus med naturskola, café och restaurang. Information om reservatet finns vid de större entréerna och i Naturens hus.

Mål

De friluftsanordningar som är angivna på kartan i bilaga ska bibehållas och vårdas. Besökare ska kunna orientera sig i och hämta kunskap om reservatet på plats, samt med hjälp av enklare informationsmaterial på kommunens hemsida på internet. På informationsskyltar vid de stora ingångarna ska det finnas information om naturreservatets naturvärden, kulturvärden och historik. På skyltarna ska det också finnas kartor. Tydliga och inbjudande entréer ska finnas vid de stora ingångarna till reservatet.

Skötsel

- Informationstavlor med kartor tas fram och sätts upp.
- Informationsmaterial tas fram till kommunens hemsida.
- Røjning och säkring av de stigar, vandringsleder och rastplatser som är angivna på kartan i skötselplanen.
- Årlig tillsyn av stigar, vandringsleder, rastplatser och informationstavlor.

Utpekade områden och platser

1 Yta för dagvattenhantering och lokala friluftaktiviteter

Skötseln anpassas till drift och underhåll av Va –ledningar, dagvattendammar och aktivitetsyta för närboende.

2 Strandpromenad

Den öppna stranden mot sjön bibehålls genom årlig putsning av strandvegetationen från 1 aug. I den södra delen får bladvassen växa upp väster om stigen. Sly röjs här vid behov under senhöst eller vinter.

3 Yta mellan stigen och vägen

Gynna utvecklingen av grova aspar, tallar och välutvecklade videbuketter. Skapa flera öppna siktstråk mot sjösidan genom årlig röjning av sly och högrötsvegetation.

4 Skyddande lövskärm

Gynna utvecklingen av en tät busk- och trädiskärm mot bebyggelsen för att skapa en känsla av att man rör sig i ett naturlandskap.

5 Pärs hög

Busk- och lövträdsvegetationen som omger den klippta ytan på krönet röjs vid behov för att skapa utblickar mot öster och norr. Gynna utvecklingen av befintliga ekar genom att hålla kronorna fria.

6 Rävången

Mål

Attraktivt strandområde med raststuga. Platsen ska utgöra ”Örebros port mot Hjälmarens” och centralpunkt för vinteraktiviteter inom naturreservatet. Rävångens södra strand och udden ut mot Hjälmarens hålls öppen för maximal vattenkontakt.

Vid behov kompletteras den yttre udden med nytt strandmaterial.

7 Venan

Mål

Ett omväxlande böljande beteslandskap med väldefinierade buskpartier och vida utblickar mot Hjälmarens. Täta lövskogs- och buskområden omsluter kullarna och ger en känsla av rumsbildning. En attraktiv raststuga och informationspunkt skapas centralt på kullen.

Skötsel

De små konstgjorda busk- och stenpartierna planteras med en bård av slån och nypon samt hagtorn, hägg och oxel centralt på högarna. På sikt krävs röjning av asp och björk för att buskcharakteren skall bibehållas.

8 Oset Högen

Mål

Ett variationsrikt halvöppet busklandskap med artrika ängsytor. Miljön skall vara idealisk för buskmarkernas fåglar som näktergal, rosenfink, ärt - och törnsångare. Det öppna området omges av täta lövpartier som skapar ett gynnsamt lokalklimat. I sydöstra delen en trevlig rastplats med utsikt mot Hjälmarens.

Skötsel

Anläggning av ängsytor som slåttas årligen i aug-sept. Avverkning av träd som hotar att ändra den öppna buskmarkscharakteren. Vid behov kompletteringsplanterng av nypon, slån och hagtorn. Kompletterande täckning av tippen genomförs vid behov.

9 Vattenparken med Naturens hus, naturskola och gamla kajen.

Mål

Området ska utgöra huvudentre till hela reservatet och centralpunkt för naturinformation i Örebro kommun. Området utvecklas för naturskola, besöksverksamhet med koppling till naturreservatet och naturinformation. Detaljerad drift och skötsel-anvisning i separat dokument.

10 Rosenbergsstugan

Mål

Värmestuga som är öppen dagtid året runt. Möjlighet till bokning för mindre sällskap på övervåningen. Ytorna runt stugan ska ha trädgårdskaraktär.

11 Rävgången

Mål

Värmestuga som är öppen året runt. Ej möjlighet till privat bokning men stor öppenhet för småskaliga arrangemang där dörrarna hålls öppna för allmänheten, föreningsanknutna vinteraktiviteter för allmänheten med servering mm.

13 Venan

Mål / Planerad åtgärd

Byggnation av en attraktiv värmestuga som är öppen för besökare året runt. Ersätter befintlig raststuga.

14 Osetladan

Mål

Om möjligt behålla ladan som ett landmärke och ”kulturminne”. Alternativt uppföra en ängslada på någon av de äldre platserna ex Ängsholmen

6. Övrigt

Jakt och fiske

Jakt får endast bedrivas i form av skyddsjakt. Fiske får bedrivas i anslutning till anlagda stigar utmed Svartån och i Hemfjärden (gäller inte kräftfiske).

Förvaltning

Reservatsförvaltare är Örebro kommun.

Reservatsgränsmarkeringar

Reservatets gränsmarkeringar ska underhållas i enlighet med Naturvårdsverkets anvisningar.

7. Uppföljning

Uppföljning av skötselåtgärder

Örebro kommun ansvarar för att uppföljning av syften och bevarandemål sker i samband med revidering av skötselplanen. Skötselplanen skall revideras inom fem år efter beslut, därefter var tionde år. Dokumentation och uppföljning av skötselåtgärder görs snarast möjligt efter att arbeten har genomförts.

Bilaga:

Bilaga 1 Karta med skötselområden och besöksanordningar

Naturreseptat OSET och RYNNINGEVIKEN

Skötselområden - besöksanordningar

Bil 1

TECKENFÖRKLARING

-  Talldominerade skogar
-  Naturskogsartade lövskogar
-  Lövskogar av vild parkkaraktär
-  Betespräglade lövdungar
-  Igenväxande lövlandskap
-  Vass
-  Strandkärr
-  Våta strandängar
-  Torrare strandängar och betesmark på fast mark
-  Klippta gräsytor
-  Öppet busklandskap
-  Tomtmark
-  Vattenytor
-  Parkering
-  Information
-  Rastplats
-  TC
-  Reservatsgräns



NORR

