



Foto: Thomas Öberg / Natur i Norr

Gammelstadsviken och Mjölkuddstjärnen

Strategi och idéer för tillgänglighet och information.

En förstudie med förslag

Thomas Öberg/Natur i Norr

Februari 2012

Innehåll

Del 1	Bakgrund	Sid 2
Del 2	Visioner	Sid 5
Del 3	Beskrivning	Sid 6
Del 4	Besöksmål idag	Sid 11
Del 5	Idéer för utveckling	Sid 13
Del 6	Berättelsen	Sid 15
Del 7a	Förslag Mjolkuddstjärnen	Sid 16
Del 7b	Förslag Fågelleden	Sid 17
Del 7c	Förslag Gammelstadsleden	Sid 18
Del 7d	Förslag Rastplats E4	Sid 20
Del 8	Kartor med förslag	Sid 21

Till förstudien finns också en bilaga med fördjupad information.
Förstudien utförd på uppdrag av Luleå kommun, februari 2012,
av Thomas Öberg / Natur i Norr.
www.naturinorr.nu thomas.oberg@naturinorr.nu

Del 1 – bakgrund



På förhösten får Gammelstadviken en naturlig guldkant, när vass, starr och kaveldun gulnar av den tilltagande kylan.

Foto: Thomas Öberg / Natur i Norr

Guldkant kring Gammelstadviken

I samband med den omfattande industribyggnationen i området mellan Porsön och Gammelstadviken har Luleå kommun beslutat att avsätta medel för att bevara och utveckla Gammelstadviken och närliggande områden. Det handlar om att vårda och tillgängliggöra området samt satsa på information om områdets kvaliteter för allmänhet och skolor. Här finns också en idé om att knyta ihop Gammelstadviken med sin lilla och lättillgängliga kopia – Mjolkuddstjärnen. Denna förstudie skissar på hur detta kan ske, med tonvikt på tillgänglighet och information. Till detta kommer en omfattande process där föreningar och andra intressenter kommer att ge kreativa förslag för området. En processorganisation är uppbyggd med representanter för kommunen, länsstyrelsen, Naturskyddsföreningen och Norrbottens ornitologiska förening.

Gammelstadvikens kvaliteter

Gammelstadviken har många kvaliteter. Kort kan det beskrivas i några punkter:

- **Landhöjning.** Tydligt exempel på en havsvik som blev insjö för några hundra år sedan genom landhöjning och uppgrundning.
- **Kulturhistoria.** Inseglingväg till gamla Luleå. Området har ett tydlig kulturhistoriskt värde genom att det var lastfartygens inseglingväg mot Gammelstad och färdväg för människor till helgfarande i kyrkbyn. Vikens stränder och omgivningar har tidigare nyttjats som betesmark och slåttermark och bär många spår av detta.
- **Oreglerat vattenstånd.** Många andra liknande fjärdar längs Bottenvikskusten har sänkts genom muddring för att ge jordbruksmark, eller dämats för att inte växa igen. Gammelstadviken är idag oreglerad, men avstängd från havet genom dammanläggningar nedanför lägre liggande fjärdar.
- **Naturlig utveckling** med naturliga stränder. Gammelstadviken har i stort sett en naturlig utveckling med naturliga stränder, men är i sitt nederbördsområde påverkad av stadens bebyggelse, dagvatteninflöde, väg 97, E4 och järnväg, samt genom jord- och skogsbruksåtgärder.
- **Fågelsjö.** Gammelstadviken är en fågelsjö av rang, en lerslättsjö som på många sätt i vegetation och djurliv påminner om de kända fågelsjöarna söderut, till exempel Tåkern och Kvismaren.



Fåglar i och vid Gammestadsviken:
järpe, sparvuggla,
skäggdopping, sothöna,
grågås, gråhakedopping,
dvärgmås

Foto: Thomas Öberg / Natur i Norr
skägg dopping: Kenneth Johansson





Gammelstadviken från fågeltornet med Gammelstads kyrka i bakgrunden.

Foto: Thomas Öberg / Natur i Norr

Gammelstadvikens skydd

Området har fått skydd i form av naturreservat, Natura 2000-område och Ramsarområde – upptaget i den internationella våtmarkskonventionen. Det gränsar mot UNESCOs världsarv – kulturarvet Gammelstads kyrka och kyrkby – viken är en del av kulturarvets historiska landskap.



Mjolkuddstjärnens kvaliteter

Mjolkuddstjärnen har liksom Gammelstadviken varit en havsfjärd innan den genom landhöjningen blivit en insjö. Den hyser i stort en liknande flora och fauna som Gammelstadviken, men är betydligt mer lättillgänglig för besökaren, som här kan komma det vilda nära. Den bullrande omgivningen med vägar, järnväg och industriområde är dock mindre naturlig. Området är utjämningsmagasin för höga flöden i dagvattensystemet och är inte naturskyddat. I Luleås översiktsplan är det avsatt som parkmark.

Även vintertid är Mjolkuddstjärnen ett vackert parkområde, med kaveldun i snö.

Foto: Thomas Öberg / Natur i Norr

Inventering inom förstudien

Som underlag för förstudien har befintliga leder inom naturreservatet och de föreslagna nydragningarna inventerats och GPS-noterats under sommaren 2011. Vegetation och fågelliv har översiktligt noterats och de fysiska möjligheterna för leddragning subjektivt bedömts vid och kring Gammelstadviken och Mjolkuddstjärnen.

Del 2 – visioner

Tidig morgon

Några småbarnsföräldrar träffas, går runt Mjölkuddstjärnen med barnvagnar och kikare. Ser skäggdopping och brunand, skrattar, pratar och fikar termoskaffe vid ett bord vid stranden innan de skiljs åt.

En timme

senare kommer skolklassen dit. Tubkikare ställs upp, närgången inblick i knipornas parningsdans. Sothöns i våldsamt slagsmål. Det antecknas – kaveldun, gråal, bläsand. En entusiastisk lärare pekar.

Förälskat

cyklande par lämnar Mjölkuddstjärnen, cyklar Fågelleden till nya entrén till Gammelstadsviken. De stannar ett tag vid entréskylten, pekar på kartan, tittar på klockan och börjar vandra iväg på spången längs stranden. Sensommarluft av mogna åkerbär. De stannar och plockar och går vidare på spångar rakt ut i det omöjliga gungflylandet. Framme vid det nya tornet riktas kikare mot Notviksgrynnans vingmyller av skrattmåsar och dvärgmåsar. De vet vad de ska leta. De har planerat en heldag med lunch vid gammeltornet. Salskrake, snatterand och brun kärnhök prickas av.

Dånande

trafik bakom ryggen. En familj på väg mot Nordkap har stannat vid den nya rastplatsen vid E4. Lunch vid borden och sedan en promenad fram till fågeltornet. De kan inte något om fåglar men läser och pratar om vad de ser. En gammal havsvik som blev insjö! Bilderna på segelfartyg på väg med varor till det gamla Luleå. Karta över nu och då. De blir intresserade och bestämmer sig för att svänga av mot kyrkbyn för att se mer.

För första gången

har de kunnat göra det. Ta rullstolen från parkeringen den nya fasta vägen ner till det gamla fågeltornet de bara hört berättas om. Ända upp till den nya utkiksplattformen tar de sig. De får utsikt över vikens vattenspegel, ser bisam och älg, grågås och sångsvan, men njuter mest av att faktiskt vara där.

Efter en halvdag

i Gammelstads kyrka, rundvandring i kyrkbyn och besök i Visitor's Centre ville de göra en vandring längs Gammelstadsviken. De hade hört talas om viken, att det var ett sevärt fågelområde. Redan på hotellet där de bodde, bredvid Mjölkuddstjärnen, hade de räknat ut hur det hela skulle gå till. De hade tagit bussen till Gammelstad och nu skulle de vandra hela leden, 7,5 kilometer hem till hotellmiddagen. Lite lunch i Gammelstad, sen bar det av. Stadiga, breda spångar, fina fågeltorn, bra informationstavlor längs leden. De lärde sig mycket, inte bara om fåglar, utan förstod nu hur hela landskapet förändrats genom landhöjningen. Hur havsviken blev en sjö. Hamn och segelled försvann i myrmark.

Del 3 – beskrivning



Gammelstad med Gammelstadviken i bakgrunden – där angjorde handelsfartyg fram till 1650-talet.

Foto: Thomas Öberg / Natur i Norr

Ett föränderligt landskap

Kustlandskapet är starkt präglad av landhöjningen. Markytan var under istiden nedtyngd av inlandsisen och började återta sin ursprungliga form när isen försvann för 9000 år sedan. Landhöjningen pågår idag med cirka 8 mm per år men motverkas med några mm per år genom

höjningen av världshaven på grund av global uppvärmning. Längs Bottenviken räknar man med att den sammantagna effekten nu är c:a 4 mm per år. Landhöjningen syns främst genom att nya skär och öar skapas i havet och att havsvikar grundas upp till insjöar. Uppgrundningen är särskilt påtaglig i Gammelstadviken och Mjolkuddstjärnen som övergått från att vara havsvikar till att bli insjöar. Omgivande landområden, till exempel Porsön var tidigare öar, vilket ännu framgår av namnen.



Under Medeltiden gick handelsvägarna till Gammelstad – det gamla Luleå – olika vägar från havet in i Gammelstadviken. Främst gällde vägen via Sinksundet, Björkskatafjärden och Sellingsundet. I mitten av 1600-talet hade uppgrundningen gått så långt att Gammelstad fick överges som hamn och nya Luleå byggdes närmre havet. Detta var en utveckling i alla städerna längs Bottenviken, men kanske särskilt tydlig i Luleå.

Luleälven som idag flyter längre söderut rann i början av medeltiden från Sunderbyn genom Gammelstadviken, inte som nu vid Gäddviksströmmen. När den bröt genom åsen vid Gäddvik tog den sig en ny väg och dalgången i Gammelstadviken hamnade vid sidan om älvfåran. Den påverkas inte direkt av havets vattenstånd, annat än möjligen vid mycket högt havsvattenstånd, utan följer huvudsakligen grundvattennivån i landskapet.

Sellingsundet idag. Vandringsleden går på en bro med stenkistor.

Foto: Thomas Öberg / Natur i Norr

Gammelstadsvikens geografi

Gammelstadsviken är en grund lerslättssjö, på en nivå av 1–2 meter över nuvarande havsytta. Vattendjupet överstiger inte 4 m. Sjön har en låg vattenomsättning på grund av litet avrinningsområde och låg nederbörd i kustområdet. Detta innebär att den sakta håller på att växa igen, idag inte genom landhöjningen, utan beroende på uppgrundning genom gyttjepålagring och vattenvegetation. Gammelstadsviken har behållit sitt namn vik, trots att den idag är en insjö. Sjön har sin avrinning via Sellingsundet till Bjørsbyfjärden, Sörfjärden och Mulöfjärden vid Bensbyn. Den skiljs idag från havets vattenstånd genom dammar som byggts vid Bensbyn och Lulsundet med syfte att hålla upp vattenståndet i Bjørsbyfjärden, Sörfjärden och Björkskatafjärden. Dessa dammar påverkar inte Gammelstadsvikens vattenstånd nämnvärt. Vid extremt höga vattenstånd i havet bör vattenståndet i Gammelstadsviken eventuellt kunna påverkas något.

Mjolkuddstjärnens geografi

Mjolkuddstjärnen hänger ekologiskt samman med Gammelstadsviken, genom att den för flera hundra år sedan var del av samma vattenyta. Idag ligger tjärnen på 3–4 meters nivå över havet. Förr var detta en av inseglingvägarna mot Gammelstad. Omgivningarna är starkt påverkade av vägbankar och byggnationer. På kartor från 1950-talet avvattnades den genom en bäck mot Skutviken vid nuvarande Team Sportia. Till sin karaktär är tjärnen på många sätt en miniatyr av Gammelstadsviken, med liknande vegetation och fågelliv.



Resterna efter den gamla kofärjan som tog ungdjur ut till Notviksgrynnan i Gammelstadsviken.

Foto: Thomas Öberg / Natur i Norr

Kulturlandskapet

För att förstå Gammelstadsviken som kulturhistoriskt landskap, måste man tänka sig havsytans nivå några meter högre än idag. I stora drag nådde havsytan en meter högre för vart århundrade vi går bakåt. Till Gammelstad nådde sjövägar, både norr och söder om Porsön, och vidare genom Gammelstadsviken. Själva hamnen har flyttats beroende på

havsytans nivå, men låg länge nedanför nuvarande Hägnan vid Hamngatans förlängning. I mitten av 1600-talet flyttades staden och dess hamn till nuvarande Luleå. Gammelstadsviken var också färdväg för de bönder som vid helgerna skulle ta sig till kyrkan och kyrkstaden. Vid Köpmanhällan fanns tidvis en angöringshamn för omlastning.

Stränderna kring viken har varit betesmarker och slåttermarker. Fram till 1950-talet släpptes ungdjur på bete på Notviksgrynnan. Resterna av en murken kofärja finns ännu vid Storporsöns strand vid viken. Lieslätter förkom längs stränderna in på 1940-talet. Öppna och dikade slåttermarker finns på flera ställen kring viken. Andra odlade marker är idag igenvuxna med skog, men bär ännu spår av odling, bland annat diken.

Från Porsön till Köpmanholmen, över Sellingsundet, går en anlagd kärrväg, den så kallade Brännvinsstigen. Sellingsundet fick namn efter lantmätare och ingenjör Theodor Selling, som hade sin gård på Köpmanholmen. Selling lät i mitten av 1800-talet anlägga körvägen med hjälp av arbetskraft med alkoholproblem. Ryktet säger att de inte bara fick mat och husrum på Köpmanholmen utan också betalt i dryck, därav stigens namn. Vid bron över Sellingsundet finns rester efter en dammbyggnad från början av 1800-talet. Då fanns även tankar att sänka Gammelstadsviken genom en kanal mot Notviken i älven för att utvinna mer odlingsmark. Men fallhöjden var för liten för att projektet skulle få någon effekt.

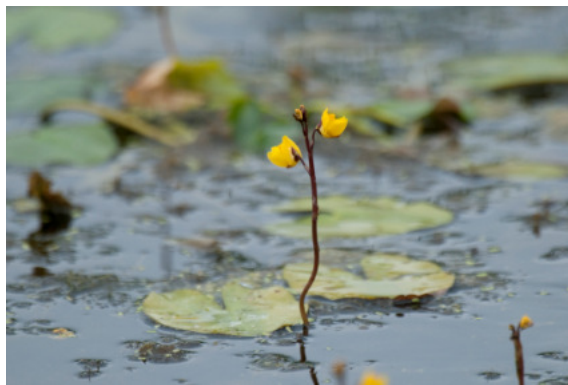
Gammelstadsviken besparades alltså den utveckling som skedde vid Persöfjärden, som en bit in på 1900-talet sänktes med nära 2 meter. Hade detta skett i Gammelstadsviken hade den i stort varit igenvuxen idag av vattenvegetation.



Dagens kulturlandskap kring Gammelstadviken omfattar väg 97 mot Boden, väg E4, järnväg, kraftledningar och påverkan på vattnet genom omgivande skogs- och jordbruksmark samt dagvatten från stad och industriområden. Till det kommer spångade vandringsleder, fågeltorn och rastplatser. Mjökuddstjärnen är än mer omringad av bebyggelse, järnväg och vägar. Den är dessutom utjämningsmagasin för höga dagvattenflöden från närområdet för vidare flöde till Skutviken, vilket inte minst märktes hösten 2011 med extrema vattenstånd.

Östligaste delen av Gammelstadviken med väg och järnväg vid stranden.

Foto: Thomas Öberg / Natur i Norr



Bredkaveldun och vattenbläddra finns i både Gammelstadviken och Mjökuddstjärnen.

Foto: Thomas Öberg / Natur i Norr

Vegetation

Gammelstadviken omges av varierande skogar – tallskog, granskog, blandskog, sumpskog och lövkärr. Skogsmarkerna zonerar sig mot vikens strandzon, som bitvis utgörs av lövrika sumpskogar med björk, jolster, sälg och gråal. Utanför följer öppen myrmark på vissa ställen och mer slutna gungflyn med bladvass, sjöfräken, missne och bredkaveldun. Många arter starr, bland annat flaskstarr och trindstarr, breder ut sig liksom kärr av missne och vattenklöver. Ute i vattnet växer nordnäckros, dvärgnäckros, axslinga, vattenpest, vattenbläddra, hornsärv, gropnate, trubbnate, uddnate, igelknopp, hårslinga, andmat och korsandmat. Mer ovanligt förekommer också den vackra, rosa blomvassen.



Mjökuddstjärnen har en liknande vegetation som är lättare att komma nära. Inpå tjärnen finns också ett anlagt parklandskap med bland annat bollpilar och silverpilar.

Bollpilar och silverpilar kantar Mjökuddstjärnen.

Foto: Thomas Öberg / Natur i Norr

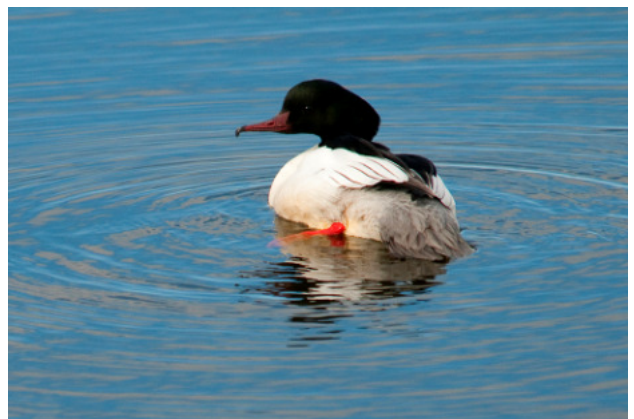
Djurliv

Gammelstadviken har en rik fågelfauna, av både flyttande, rastande fåglar och häckande. Artuppsättningen liknar närmast den i sydligare fågelsjöar i landet som Tåkern och Kvismaren.

Brunand, brun kärhöök, sothöna, skäggdopping, gråhakedopping och snatterand möter här nordligare arter som sångsvan, slaguggla och videsparv. Ca 200 fågelarter är observerade. På Notviksgrynnan finns en måskoloni med skrattmåsk och dvärgmåsk. Både fiskgjuse och havsörn ses fiska i sjön. I omgivande skogar lever järpe, orre och flera arter av ugglor. Flera av fågelarterna är rödlistade (hotade i olika grad). Dit hör svarthakedopping, storspov, skogsduva, brunand, snatterand, salskrake, stjärtand och skedand.

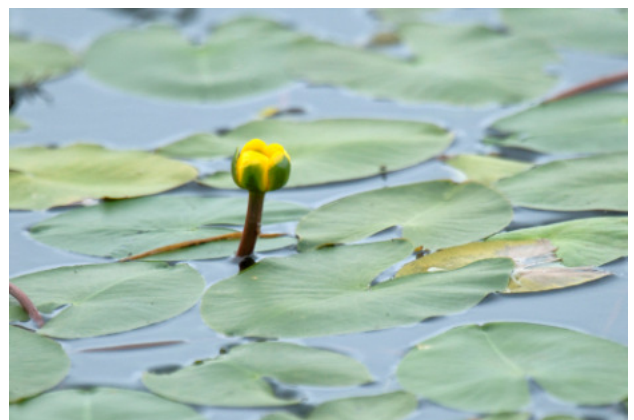
Omgivande skogar och sjöns våtmarker är tillhåll för en stor älgstam. Ofta ses älg beta kring viken. Både bäver och bisam förekommer i sjön. Bisam, nykomlingen från Nordamerika, hade en beståndstopp på 1980-talet, men minskar nu. Viken är yngelplats för åkergroda, vanlig groda och padda.

Mjolkuddstjärnen är på många sätt en mindre kopia av Gammelstadviken, men lättillgänglig. Fiskmåsk, skrattmåsk, fisktärna, sävsparv, sothöna, skäggdopping, storskrak, brunand, vigg, knipa, gräsand, kricka, bläsand och bisam kan ses i tjärnen och mer sällsynt gråhakedopping, skedand och dvärgmåsk. Tjärnen har en stor skrattmåskoloni som lockar till sig häckande andfåglar. Vattnet är omgivet av vägar och promenadstig. Fåglarna är vana vid människor, vilket gör att man kan komma dem nära. Mitt i tjärnen finns två små öar med några träd, där änder och fiskmåsk gärna bygger bo på marken.



Brunand, vigg, knipa och storskrak, alla syns de i både Mjolkuddstjärnen och Gammelstadviken.

Foto: Thomas Öberg / Natur i Norr



Arter i Mjökuddstjärnen och Gammelstadviken: Sot höna, bläsand, gräsand, drills näppa, andunge och nordnäckros, skrattnäsor på boet, spelande padda, dvärgnäckros.

Foto: Thomas Öberg / Natur i Norr

Del 4 – besöksmål idag

Gammelstadsviken – tillgänglighet

Gammelstadsviken ligger alldeles inpå Luleå stad, men är trots detta inte särskilt välbesökt. Viken begränsas på södra och västra sidan av vägar och järnväg. Här finns inga möjliga besöksvägar in i reservatet. De främsta entréerna är idag från Porsön, från Gamla Haparandavägen och från Hägnans friluftsmuseum. En vandringsled knyter ihop dessa tre entréer. Många besökare vid Världsarvcentret frågar efter vandring till Gammelstadsviken. Bitvis är leden dåligt underhållen vad gäller spångning. Vid det högvatten som rådde hösten 2011 var det omöjligt att även med stövlar ta sig fram på spången längs vissa sträckor. Nära E4 är leden främst anpassad för att fungera som skoterled. Ett problem för besökare är att avståndet till fåglarna ofta är långt och utblickarna mot vattnet få. Det är egentligen bara från fågeltornet man kan se ut över vattenytan, och där handlar det om många hundra meter eller någon kilometer till fågelflockarna. Från E4 och väg 97 finns ingen åtkomst över huvud taget till viken. Länsstyrelsen förvaltar naturreservatet och i början av 2000-talet gjordes nya skyltar och foldrar för området. Viss upprustning av leder och rastplats vid tornet har skett under senare år.



Stränderna översvämmade kring Mjolkuddstjärnen vid hotellet.

Foto: Thomas Öberg / Natur i Norr

Mjolkuddstjärnen – tillgänglighet

Mjolkuddstjärnen är lättillgänglig utom vid högvattenstånd. En promenadväg går runt vattnet. På våren, när fågellivet är som bäst, står vägen dessvärre ofta under vatten. En skranglig brygga finns i östra delen. Ingen parkeringsplats finns annat än hotellets och de vid affärerna på andra sidan Banvägen och längs Spantgatan. Stannar man vid Banvägen måste man gå över den trafikerade gatan för att komma till tjärnen.



Gräsand och grönbena lyfter från Mjölkuddstjärnen.

Foto: Thomas Öberg / Natur i Norr

Informationsmaterial

Gammelstadsviken: Vid två entréer och vid tornet finns länsstyrelsens stora, stående informationstavla med två underliggande, lutande text- och bildtytor. Från länsstyrelsen kan man också få den folder för Gammelstadsviken, som producerats på svenska och engelska. Samma information finns också tillgänglig på länsstyrelsens hemsida.

Mjölkuddstjärnen: Här finns ingen information för allmänheten.

Att läsa

I boken "Den stora naturguiden till pärlorna i Luleå kommun" av Thomas Öberg 2004 finns ett avsnitt om Gammelstadsviken och Mjölkuddstjärnen.

I boken "Luleå kommuns historia" del I från istid till 1750 av Kjell Lundholm och Maurits Nyström finns beskrivning av landhöjningsdynamiken kring Luleå älv och Gammelstadsviken och de gamla sjövägarna in mot Gammelstad.

1992 gjorde Lennart Wikström och Allan Nordlund ett pedagogiskt material om Gammelstadsviken "Från forntid till framtid" genom Högskolan i Luleå. Delar av detta material nyttjades också av Luleå Hembygdsförening som skyltar, vilka idag i stort sett är raserade eller oläsliga.

Något annat informationsmaterial för allmänheten finns inte när det gäller Gammelstadsviken och Mjölkuddstjärnen. Länsstyrelsen och kommunen har mer specifika inventeringsrapporter för området.

Gammelstadsvikens naturreservat, miljö, fauna och flora. Länsstyrelsen i Norrb. län 1973. Våtmarker i Norrbottens län. Länsstyrelsen i Norrbottens län 2004. Bevarandeplan Natura 2000, Gammelstadsviken SE0820042, Länsstyrelsen: 2007-12-11 Naturvårdsplan för Luleå kommun, antagen av kommunfullmäktige i Luleå kommun och publicerad 2000. Reviderad version 2010.

Del 5 – idéer för utveckling

Huvudtankar

Det finns stora möjligheter att samtidigt bevara och utveckla Gammelstadsviken och närliggande naturområden med bland annat Mjölkkuddstjärnen. Fokus kommer under några år att riktas mot Gammelstadsviken, många kommer att involveras och engageras och medel kommer att finnas. En utgångspunkt för denna process bör vara att:

- **Skydda.** Skydda naturområdet från att skadas eller försämrats.
- **Vårda.** Vårda naturområdet på bästa sätt för både djurs, växters och människors bästa.
- **Visa.** Locka fler att besöka området genom att på ett genomarbetat sätt förbättra tillgängligheten. Så kan många, både lulebor och besökare, lättare upptäcka områdets kvaliteter.
- **Undervisa.** Undervisa om områdets kvaliteter genom utbildning, guidning och olika informationssystem och på det viset öka kunskapen om området.
- **Väcka.** Genom att fler får positiva upplevelser av området, väcka människors intresse och engagemang för naturen i stort och för Gammelstadsviken specifikt, och därigenom öka naturintresset, ansvaret för naturen och viljan till naturskydd. Ett mål bör vara att de som inte tidigare besökt området skall lockas att göra det. Det handlar inte bara om naturskydd, utan även om friskvård för många.

Utmaningarna är flera:

- Att visa Mjölkkuddstjärnens kvalitet som "Lilla Gammelstadsviken" men tätortsnära och lättillgänglig.
- Att knyta ihop Mjölkkuddstjärnen med Gammelstadsviken
- Att tillgängliggöra Gammelstadsviken från Centrumhållet
- Att förbättra tillgängligheten i stort för båda områdena
- Att skapa en god informationsstruktur kopplad till båda områdena

Förbättring av tillgängligheten

En viktig del av områdets utveckling är att öka tillgängligheten. Tydligare entréer till området och enklare leder in i området kommer att medföra fler besökare. Denna förstudie beskriver följande förslag:

- promenadväg runt Mjölkkuddstjärnen
- cykelled från Mjölkkuddstjärnen till Gammelstadsviken
- delvis nydragen led genom hela Gammelstadsvikens naturreservat från Notviken till Hägnan med påstickare från Porsön och Gamla Haparandavägen
- anläggningar som rastplatser och fågeltorn
- rastplats vid E4

Vissa delar görs tillgängliga för funktionshindrade. Det gäller

- Promenadvägen runt Mjölkkuddstjärnen
- Nydragen väg, lämplig för barnvagnar och rullstolar, från Sellingsundsentrén till fågeltornet. En rullstolsmjölig längre våning skapas i tornet.
- En rastplats vid E4 som även innehåller fågeltorn med en rullstolsanpassad lägre våning.

Erfarenheten från till exempel Oset i Örebro, är att fåglarna snabbt vänjer sig vid en ström av människor längs anlagda leder. Detta uppfattas som normalt, medan avvikelser stör. Kan besöksströmmen kanaliseras, är störningen på fågelfaunan liten.

Informationssatsningar

Ett genomarbetat informationssystem skapas för Mjölkkuddstjärnen och Gammelstadsviken. Det gäller entréskyltning, objektsskyltning, foldrar, webbinformation, ljudinformation och pedagogiskt material.

Inventeringsbehov

I skötselplanen för Gammelstadviken finns ambitioner att fortlöpande inventera naturreservatet. För informationssatsningarna finns särskilda behov.

- Fågelinventering av de olika informationsplatserna.
- Inventering av fiskarterna i sjön om detta inte redan är gjort.
- Växtinventering av de olika informationsplatserna.
- Kulturhistorisk inventering och dokumentation, särskilt kring transporthistoria, agrarhistoria och ägoförhållanden, kopplat till olika havsnivåer.
- Framtagande av kartor för olika århundraden, samt upprättande av prognoser för sjöns framtida utveckling utifrån lodningar idag.

Utvecklingsarbete

Tillfället med satsningar på Gammelstadviken kan nyttjas för utveckling av naturvårdens formgivning. Här är några tydliga behov:

- God – estetisk, väl sammanhållen, hållbar och funktionell – formgivning av rastplatser, fågeltorn, skyltar och markörer. Mycket kan göras bättre.
- Stabila och funktionella flytspångar som följer vattenståndet och kan löpa över gungfly och öppet vatten, men ändå vara fast förankrade i sidled.
- Moderna medier för förmedling av bild, film och ljud.



Exempel: Gömsle och ramp Rynningeviken, fågeltorn Kvismaren, spångad våtmark Karlstad.

Foto: Thomas Öberg / Natur i Norr

Goda exempel

Många goda exempel finns i landet på hur man tillgängliggjort naturreservat och satsat på bra information. Här är några värda att besökas och studeras:

- Oset och Rynningeviken i Örebro. Omfattande landskapsomvandling där man gett staden en ny framsida mot Hjälmarén.
- Kristianstads vattenrike. Vagar ut i träskmarkerna och information i byggnader och på skyltar,
- Värmlands naturum med vandringsleder ut i vattområdena vid Karlstad.
- Tåkern. Nyöppnat naturum med informationssatsningar våren 2012.
- Store Mosse nationalpark. Naturum och vandringsleder.

Förvaltning, skötsel

Det är mycket viktigt att förvaltningen och skötseln av de olika anläggningarna och informationssystemen görs klar och tydlig. Det måste budgeteras fortlöpande medel för vården av det hela, för att det inte ska förfalla med åren. Projektet måste utmytna i en god förvaltning på sikt. Det är också viktigt att anläggningar görs med högsta kvalitet hela vägen, från projektering till montering och avsyning. Det handlar om att minska slitaget och underhållskostnaderna.

Del 6 – berättelsen

Knutet till infrastrukturen för ökad tillgänglighet föreslås rejäla satsningar på information genom många medier.

Berättelsen

Om de satsningar som görs på infrastruktur, leder, rastplatser, informationsplatser och fågeltorn får fler att söka sig till Gammelstadsviken och Mjölkkuddstjärnen – vilken information är då viktig att förmedla? Vilken är berättelsen? Vilken är avsikten? Kanske är dessa de viktigaste komponenterna:

NATURFAKTA

- Landskapet är dynamiskt. Inlandsisen hade tryckt ned landskapet flera hundra meter. Ännu håller det på att resa sig efter att ismassan försvann. Det reser sig med 8 mm per år. Genom landhöjningen har havsviken blivit en insjö. Uppgrundningen påskyndas av rik vattenvegetation och gyttjebildning.
- Fram till medeltiden rann Luleälvens huvudfåra från Sunderbyn rakt in i Gammelstadsviken. Nya utloppet via Gäddviksströmmen har därefter tagit över efter att älven bröt igenom Luleälvsåsen.
- Sumpskogar och kärrmarker är kanske inte de naturområden som människor vanligen söker sig till, men kanske de viktigaste delarna av landskapet för många arter av växter, svampar och djur. I Gammelstadsviken finns möjlighet att enkelt vandra rakt igenom sådana marker.
- Fågelfaunan och växtligheten är rik i en fjärd som Gammelstadsviken. Här möts nordligt och sydligt.

OM MÄNNISKAN

- Människan har nyttjat landskapet och satt sina spår.
- Gammelstadsviken och Mjölkkuddstjärnen var gamla sjövägar in mot Gammelstad. Från Luleå finns den gamla körvägen mot Köpmanholmen. Kring viken finns igenväxande odlingsmarker och betesmarker.
- Kreatur betade förr på Notviksgrynnan. Ännu finns spår efter de kofärjor som förde dem över dit.

OM VÅRT ANSVAR

- Sjöar och våtmarker är platser där grundvattnet flödar fram ur marken. De är de mest högproduktiva områdena i landskapet, omistliga för växter och djur, men lätta att förstöra för människan genom vattenreglering, dikning, övergödning, förgiftning eller andra ingrepp. Vattendrag och sjöar är landskapets hjärta och ådror.
- Vi människor har resurser att både nyttja, fördärva och bevara naturen. Vi behöver kunskap för att förstå naturen, goda naturupplevelser för att älska den och både kunskap och egna naturerfarenheter för att vilja engagera oss för att bevara den.
- Gammelstadsviken är skyddad som naturreservat och Natura 2000-område och gränsar till Världsarvet Gammelstads kyrka och kyrkby. Vad innebär skyddsformerna? Vilket är vårt ansvar för detta arv?

Del 7a – förslag Mjökuddstjärnen



Mjökuddstjärnen skulle kunna tillgängliggöras genom parkering, tydlig entré, fågelobservationsplatser, förbättrad promenadstig och informationsskyltning. Här är sammanställning på utvecklingsmöjligheter.

*Dagens gångväg längs
Mjökuddstjärnen*

Foto: Thomas Öberg / Natur i Norr

Ökad tillgänglighet, förbättrad information

- En skyltad entré skapas närmast Scandic hotel med övergripande skyltning om tjärnens ekologiska värden.
- Parkeringsfickor skapas och märks ut både i östra och västra änden av tjärnen. Vid den nyskapade entrén bör en bussparkeringsplats finnas på samma sida som tjärnen, så att en guidad busstur kan stanna för fågelstudier.
- Promenadstigen höjs, särskilt närmast hotellet, med minst en halv meter för att fungera även vid högvatten. Den hårdgörs och förses med några trummor, så att den fungerar för rullstolar och barnvagnar. Objektsinformation på skyltar längs leden.
- En fågelplattform med skyddande väggar och helst tak byggs, där det nu finns en mindre brygga närmast hotellet. Här finns artpresentationer över fågelfaunan. Önskvärt är att denna kan fungera som fotograferingsgömsle.
- En brygga byggs ut genom vassen i höjd med Hyundai-affären. Det skulle möjliggöra att man bättre kan blicka ut över fågellivet även i denna del.

Naturvård

- Några ytterligare öar skapas i tjärnen som häckplatser.
- Viss gallring i strandskogen, där träden ställs i täta grupper med luckor emellan för utblick. Här finns björk, hägg, rönn, bollpil, säl, viden, jolster, gråal, silverpil. Träd med bär och sälgar bör gynnas för fågellivets skull.
- Två holmar finns i tjärnen. Ytterligare två görs som häckningsplatser.
- Holkar sätts upp längs stranden – både knipholkar och småfågelholkar.
- Vinterfågelmatning i strandskogen.
- Slåtter av gräsmarken mellan Väg 97 och tjärnen.
- Städning minst 2 ggr per år. Närheten till väg 97 och industriområden gör att det fort blir skräpigt.

Del 7b – förslag Fågelleden

Idag finns inget som på ett tydligt sätt knyter ihop Luleås fina våtmarker Gammelstadsviken och Mjolkuddstjärnen. Ett tydligt sätt att markera sambandet skulle vara en gång- och cykelled mellan attraktionerna. I stort sett finns denna led redan. Vad som behövs är några hundra meters sammankoppling av två cykelstråk, norr om banvallen. Då skapas en sammanhängande cykelled/promenadväg från Mjolkuddstjärnen till en ny entré för Gammelstadsviken. Leden ges ett namn – t.ex. **Fågelleden** – och skyltas fram.

Beskrivning av Fågelleden

Leden startar vid Mjolkuddstjärnens nordvästra spets, följer befintlig cykelväg på norra sidan av Banvägen 100 meter mot NV innan den går i tunnel under järnvägen. Direkt efter att leden passerat järnvägen nyanläggs en cykelväg mot NV till befintlig cykelväg förbi Notvikens station. Övergång över ett stickspår måste utredas – spåret tycks inte användas idag. Leden går sedan vidare i tunnel under den nya Notviksleden (Scaniavägen) och in på cykelväg mot Porsön. Vid mötet med den stora kraftledningen uppförs en markör som visar en entré in i Gammelstadsvikens naturreservat. Cykelleden fortsätter västerut längs kraftledningen till en cykelparkering med entréskyltning. Denna sista del går på vägbanken längs dagvattenledningen. En vacker, lite slingrande väg skapas här genom att massorna täcks in med skogsjord på sidan om cykelbanan. Från cykelparkeringen tar en nyskapad vandringsled vid.

Parkering

Att anlägga även en bilparkeringsplats är förmodligen inte möjligt, då en ny avfartsväg skulle krävas med passage över en cykelbana. Det bör utredas om Notvikens station skulle kunna fungera även som parkeringsplats för besökare till Gammelstadsviken.

Information

i båda ändar av Fågelleden finns infotavla som beskriver leden och att den knyter ihop dessa två viktiga våtmarksområden. Här framhålls också att man i Mjolkuddstjärnen enkelt kan se vissa arter på nära håll, som är vanliga men mer svåråtkomliga i Gammelstadsviken. En informationsidé skulle även kunna vara att i gångtunnlarna sätta stora, klottersvåra skyltar med utvalda fåglar presenterade – fåglar som finns i både Mjolkuddstjärnen och Gammelstadsviken – med korta texter om att de finns i båda miljöerna.

Bilder från Fågelleden. Den sista visar Notvikens stadion med parkering. Foto: Thomas Öberg



Del 7c – förslag Gammelstadsleden

Ökad tillgänglighet, förbättrad information

Idag finns ingen stadsnära entré till Gammelstadviken. Idén i denna förstudie är att skapa en sådan, göra denna och andra entréer tydliga, samt skapa bra vandringsstråk genom naturreservatet. Det betyder nydragning av vissa ledpartier samt upprustning av befintliga leder, delvis med anpassning för funktionshindrade och personer med barnvagn. Till detta kommer att skapa effektiva informationssystem.

En omfattande satsning görs alltså på en lång vandringsled – GAMMELSTADSLEDEN – som går från Notviken hela vägen till Hägnan, 7,5 kilometer. Till denna led finns påstickare från Porsön (den nydragna ersättningen för Brännvinsleden) och från Entré Sellingsundet vid Gamla Haparandavägen. Leden från Sellingsundet till tornet dras om en genare väg och görs anpassad för rullstolar och barnvagnar.

Fyra entréer med information skapas för Gammelstadviken, kopplade till Gammelstadsleden.

- Sellingsundet (befintlig entré)
- Porsön (starten av den nydragna "Brännvinsleden")
- Notviken (nyskapad entré med Gammelstadsledens start)
- Hägnan (befintlig entré nedanför hembygdmuseet)

En större markör tas fram som vid bilväg signalerar att det finns en entré till naturreservatet. De fyra entréerna utformas enhetligt med allmän information om naturreservatet. Här finns karta med leder och anläggningar markerade samt allmän berättelse om området och de regler som gäller. Längs leder skapas objektinformation med lutande skyltar, knutna till särskilda attraktioner.

Gammelstadsleden är tänkt att börja vid en nyanlagd entré vid kraftledningen, Notviken. Här byggs en cykelparkeringsplats och informationsplats som beskriver reservatet och leden. Den som vill komma hit med bil, får parkera vid Notvikens station (utreds!), om det inte är möjligt att göra en parkeringsplats direkt innanför bilvägen, nära rondellen. Mer detaljerad beskrivning av leden finns i bilaga.

Fram till i höjd med den rivna fågelskådarbyggnaden finns ingen befintlig stig. Här måste den anläggas. Förutsättningarna är goda. Förvånansvärt lite av svåra marker, men långa sträckor av våta marker där det behöver spångas.

Anläggningsmetoder som kan behövas:

- trimning, röjning
- spångning, broar
- flytspångning av vissa ledsträckor plus eventuella stickspårsstigar
- Ordentlig färgmarkering av stigen hela vägen

Problem idag

- Det finns ingen stadsnära entré till Luleås finaste våtmarksområde och naturreservat. Den närmaste, vid Porsön och Gamla Haparandavägen, måste man helst ha bil för att kunna nå. Det blir en tröskel för många att besöka reservatet. Från Notvikshållet finns idag ingen entré. Ett stort och intressant område kan inte besökas utan rätt stora ansträngningar.
- Trasig spångning, översvämmade spångar vid högvatten och en stabil, men sned bro över Sellingsundet är några problem för tillgängligheten.
- Början av den så kallade Brännvinsleden kommer att ligga inom Facebookområdet. Den har redan stängts av och ersatts med en nydragen väg från Porsön och in i området.
- Namnet Brännvinsleden är kulturhistoriskt intressant, men känns inte särskilt överensstämmande med tanken på Gammelstadviken som ett viktigt naturområde för barn, ungdom och andra besökare. Historien skall berättas, men det officiella namnet på leden bör ersättas med "**Gammelstadsleden**".



*Bilder längs Gammelstadsleden.
Foto: Thomas Öberg / Natur i Norr*

Övergripande beskrivning med förslag

Från ny entré vid Notviken måste stigen nyanläggas, med omfattande spångning och några broar över diken, fram till stranden nedanför gamla fågelskådarbyggnaden. Härifrån finns befintlig liten stig fram till den gamla kofärjan och upp till den befintliga stora leden. Långa sträckor av den gamla leden behöver spångas med förhöjd och bredare spång. Ambitionen bör vara mer ramp än spång längs hela leden.

Påstickarleder till Gammelstadsleden finns också från Porsön (delvis nydragen 2011) och från befintlig entré innanför Gamla Haparandavägen. Från denna entré dras en genare byggd väg ner till fågeltornet, en hård grusväg framkomlig för rullstolar och barnvagnar.

Längs leden byggs några anläggningar för att underlätta utblickarna över sjön. I höjd med cirkulationsplatsen med "rostklotet" byggs från Gammelstadsleden en **bredare flytspång** ut i gungflyet, som gör det möjligt att se vattenvegetationen och dess zoner. Där leden just passerat den gamla jaktkojan byggs en **kortare men bred flytspång** ut i vattnet så att man kan få utblick över vattenytan. Vid udden i höjd med Notviksgrynnan byggs ett **lägre fågeltorn** och en **rastplats**. På befintligt fågeltorn vid viken byggs en **våning med rullstolsramp**. Vid Stora Köpmanhällan byggs en **trappa** upp på berget och en **plattform** med bänkar uppe på hällan. På banken över viken, innan leden kommer fram till Hägnan, byggs ett **lägre fågeltorn**, gränslinje över leden. Längs leden finns en jaktkoja och en lada, som skulle kunna ha potential att rustas till **regnskydd** för vandrare. Ågoförhållanden är inte utredda för dessa. En sådan tydlig Gammelstadsled kommer att gå genom mycket varierande natur – gammal odlingsmark, sumpskog, myr, gungfly, blandskog, tallskog och bergknabbar. På flera ställen kommer man skapa goda utblickar mot vikens vattenspegel, något som idag bara finns vid fågeltornet.

Del 7d – förslag Rastplats E4

Nuläget

Idag finns ingen möjlighet att stanna längs E4 och titta ut över Gammelstadsviken. Där E4 passerar viken finns en tät trädriddå. Kanske kan man i farten skönja en sångsvan eller en betande älg mellan stammarna, men knappast mer. Hela den nordvästra delen av Gammelstadsviken, på båda sidor av E4, har intressant fågelfauna men ger praktiskt taget inga möjligheter för den fågelintresserade att studera fågellivet. Särskilt mot öster, finns klarvattenytor inom närhåll.

Förslag

På östra sidan av E4 finns goda möjligheter att göra en avfart med rastplats nära trafikplatsen vid väg 97, men norr om järnvägen. En avfart i nordgående köriktning och en rastplats skulle här kunna anläggas helt utanför naturreservatet men med utsikt över detta, om man röjer en del strandskog. Här finns en höjd där ett fågeltorn skulle kunna byggas. En rastplats här skulle vara ett vackert och pedagogiskt landmärke för Luleå med påminnelse om landhöjningen, stadsflytten på 1600-talet och fjärdens rika fågelliv. Idén bör utredas, i synnerhet som E4 inte har någon riktig rastplats mellan Rosvik och Rånekölen. En stor fördel med ett fågeltorn här skulle vara att det når en helt annan del av Gammelstadsviken som är svår att upptäcka på något annat sätt, samt att det blir en mycket fin utsikt i eftermiddags- och kvällssol, den tid på dygnet då det befintliga fågeltornet fungerar dåligt. (Platsen är inte besökt i arbetet med förstudien, bara bedömd utifrån kartbilden).



En rastplats vid E4 skulle kunna ligga innanför den vänstra delen av stranden.

Foto: Thomas Öberg / Natur i Norr

Del 8 - kartor med förslag

Förslag Mjölkuddstjärnen och södra delen av Gammelstadviken

Brun stig föreslagen ny led (Fågelleden och början av Gammelstadsleden)

Röd stig nydragen del av "Brännvinsleden"

Blå stig befintlig del av Gammelstadsleden.

Grön stig befintlig påstickare från Parkeringsplats.



Förslag norra och västra delen av Gammelstadsviken med påstickare

Brun stig föreslagen ny led (Fågelleden och början av Gammelstadsleden)

Röd stig nydragen del av "Brännvinsleden"

Blå stig befintlig del av Gammelstadsleden.

Grön stig befintlig påstickare från Parkeringsplats.

Heldragen röd linje nyanlagda vägar (från E4 för bil, från Gamla entrén för rullstol/barnvagn).

