



Länsstyrelsen i Jönköpings län

Värdefulla myrmarker i Jönköpings län





■ Värdefulla myrmarker i Jönköpings län

Meddelande	nr 2006:5
Referens	Linda Hassel, Naturavdelningen, februari 2006
Kontaktperson	Henrik Gustafsson, Länsstyrelsen i Jönköpings län, Direkttelefon 036 - 39 52 34, e-post henrik.gustafsson@f.lst.se
Webbplats	www.f.lst.se
ISSN	1101-9425
ISRN	LSTY-F-M—06/5--SE
Upplaga	130 ex.
Tryckt på	Jordbruksverket, Jönköping 2006
Miljö och återvinning	Rapporten är tryckt på Svanenmärkt papper och omslaget består av PET-plast, kartong, bomullsväv och miljömärkt lim. Vid återvinning tas omslaget bort och sorteras som brännbart avfall, rapportsidorna sorteras som papper
© Länsstyrelsen i Jönköpings län 2006	

Innehållsförteckning

Sammanfattning	5
Inledning	6
Kakelugns mossen.....	8
Trangölamyren	9
Yxnö mosse	10
Kättesjömossarna	11
Anderstorps Store mosse.....	12
Härydsmossen.....	13
Långelaggen	14
Karshulta mosse	15
Stenamossen och Gagnån	16
Myrar på Hökensås	17
Bare mosse och Möjamossen	18
Dumme mosse	19
Farbergskärret	21
Gagnaryds mosse	22
Prästeryds och Ambo mosse	23
Strömholmsskogen	24
Komosse	25
Fallamossen.....	27
Svartåmaden.....	28
Hjärtlandakärret.....	29
Morarps och Mörhulta mosse	30
Mosshult.....	31
Stackstads mossen och Moagölsmyren	32

Trollamossen	34
Uddebogöl.....	35
Store Mosse nationalpark.....	36
Dala och Knekta mosse	38
Linneåns mader	40
Stjärnemosse.....	41
Stora och lilla fly.....	42
Tranhalsa fly och Svarta hål.....	44
Kråketorpsskogen	45
Labbramsängen.....	46
Bakgrundsmaterial.....	47
Bilaga: Karta	

Sammanfattning

Myrar är värdefulla områden som är viktiga för många arter av både växter och djur. De har också en stor betydelse för att binda tungmetaller och näringsämnen som annars skulle rinna ut i vattendragen och slutligen övergöda våra sjöar och hav. De myrar i Sverige med högst naturvärde finns samlade i ”Myrskyddsplan för Sverige” som kom 1994.

På regeringens uppdrag har alla länsstyrelser lämnat underlag till revidering av denna plan, vilket inneburit en översyn av områdenas yttergränser och naturvärden samt en komplettering av kulturhistoriska värden. I Jönköpings län har fyra nya områden tillkommit vilka valts utifrån kriterierna att de ska vara torvbildande, ha klass 1 i våtmarksinventeringen, vara sumpskog av klass 1 eller sumpskogar bestående av nyckelbiotoper eller naturvärdesobjekt. En storleksgräns på områden som är större än 20 hektar har använts. Ett objekt har plockats bort och ett har halverats då de inte längre anses passa i planen.

Enligt miljömålet ”Myllrande våtmarker” har regeringen beslutat att de objekt som ingår i planen ska ha ett långsiktigt skydd senast 2010.

I denna rapport finns samtliga länets myrar som är upptagna i Myrskyddsplan för Sverige med, samt de myrar som redan har ett långsiktigt skydd.

Inledning

Varför är myrmarker värdefulla?

De svenska myrarna kan kallas våra sista vildmarker och många växter och djur är knutna till dem. Myrarna är även viktiga för arter i kringliggande ekosystem och för rastande flyttfåglar. Flera arter som i övriga Europa betraktas som hotade eller försvunna har sina sista starka fästen i de svenska myrarna. Torvbildande våtmarker, vilket är grunddefinitionen på en myr, har också en stor betydelse för att binda tungmetaller och näringsämnen som annars skulle rinna ut i vattendragen och slutligen övergöda våra sjöar och hav.

Ett varierat landskap med olika miljöer ger dessutom människan möjlighet att uppleva olika naturtyper och arter. På många av våra myrar kan man idag få se hur vidderna breder ut sig som i oändlighet och vi ges möjlighet att uppleva tystnad. Det är något som höjer livskvaliteten och är värt att ta vara på för framtiden! Sverige hör till de länder i världen som har flest myrmarker i förhållande till landytan. Jönköpings län är rikt på myrar och vi har därför ett särskilt ansvar att ta hand om dem.

Myrskyddsplan för Sverige

I slutet av 1900-talet började man få upp ögonen för våtmarkernas naturvärde och under 1970-, 80- och 90-talet gjordes en grundläggande inventering av Sveriges våtmarker. De myrar med högst naturvärde samlades i ”Myrskyddsplan för Sverige” som kom 1994. Syftet med planen var att skapa ett geografiskt utspritt nätverk av skyddade myrar.

Med hänvisning till miljömålet ”Myllrande våtmarker” har regeringen beslutat att de objekt som ingår i planen ska ha ett långsiktigt skydd senast 2010, vilket innebär att de flesta områdena kommer att skyddas genom Natura 2000 eller som naturreservat. De senaste årtiondena har det dock hänt en hel del ute i naturen och det har även tillkommit en mängd ny fakta, till exempel inventeringar av sumpskogar och nyckelbiotoper. Regeringen har därför gett alla länsstyrelser i uppdrag lämna underlag till revidering av planen. Detta har inneburit en översyn av områdenas yttergränser och naturvärden, och en komplettering med kulturhistoriska värden. Möjligheten har även funnits att lägga till nya områden som platsar i en myrskyddsplan och likaså att plocka bort områden som av någon anledning inte längre anses vara aktuella. Då den reviderade planen ska ses som ett arbetsdokument för kommande skyddsarbete har de myrar som redan har ett befintligt skydd tagits bort, inte på grund av att naturvärdena inte längre finns där, utan för att de anses vara klara.

Sammanfattning av situationen i Jönköpings län

I Jönköpings län har fyra nya områden tillkommit; Härydsmossen i Gislaved och Gnosjö kommuner, Mosshult och Uddebogöl i Vaggeryds kommun samt Yxnö mosse i Gislaveds kommun. De nya områdena har valts utifrån kriterierna att de ska vara torvbildande, ha klass 1 i våtmarksinventeringen, vara sumpskog av klass 1 eller sumpskogar bestående av nyckelbiotoper eller naturvärdesobjekt. Två av de nya områdena (Häryd och Mosshult) är dessutom klassade som riksintresse. En storleksgräns på områden som är större än 20 hektar har använts. Nackdelen med denna begränsning är att små rikkärr eventuellt har förbisetts.

Farstorpsskogen, som fanns med i myrskyddsplanen från 1994, är ett område som bedömts vara mer sumpskog än myrmark och har därför tagits bort. Objektet Linneåns mader har halverats i revideringen, då endast Store mad ansågs höra hemma i en myrskyddsplan. Den andra halvan – Linneåns mader – är visserligen en mycket fin mad, men eftersom den inte är torvbildande har den tagits bort.

I Jönköpings län ligger vi bra till när det gäller att bevara och ta hand om våra fina myrar. I dagsläget är flera av områdena skyddade och några är på gång att bli reservat eller pekats ut som Natura 2000-område. En del saknar skydd och dessa kommer Länsstyrelsen att arbeta med framöver.

I denna rapport finns samtliga länets myrar som är upptagna i Myrskyddsplan för Sverige med. Dessutom finns även de redan skyddade myrar som fanns med i Myrskyddsplan för Sverige från 1994 men som plockats bort i revideringen med, för att på så vis få en mer komplett sammanställning över värdefulla myrmarker i Jönköpings län.

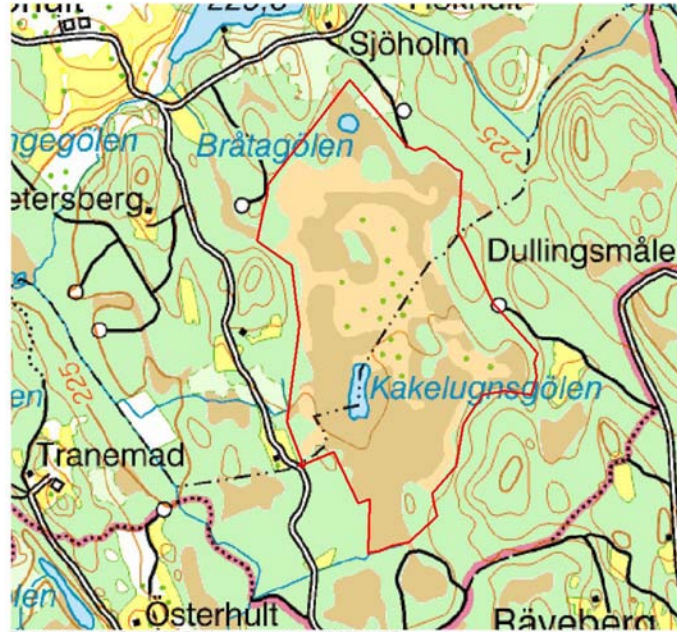
Kakelugns mossen

Kommun: Eksjö
Totalareal: 86 ha
Våtmarksareal: 66 ha

Kakelugns mossen är en högmossa som till stora delar är bevuxen med tallskog. Centralt på mossen finns öppnare partier med bågformigt anlagda system av höljor och en friskare vegetation med vitmossor och bärris. Hela mossen omges av ett mycket välutvecklat näringsfattigt laggkärr där starr och vitmossor växer. I laggens blötaste partier finns stora bestånd av vattenklöver, ängsull och kråklöver. Det finns två öppna vattensamlingar på mossen. Den lite större Kakelugns gölen i söder omges av gungflyn med vitmossa och starr. Bråtagölen i norr, som kan karakteriseras som tjärn, pryds av en bred bård av dystarr och omges av rikare kärr med krävande vitmossor. Mosseytan bryts på flera ställen av små flacka fastmarksholmar med mycket gammal naturskog.

Mossen är en fin spelokal för orre.

Området är ostört fränsett ett idag knappt märkbart äldre handgrävt dike centralt på mossen, avverkningar i anslutande skog i norr samt några mindre diken längst i söder.



Skala 1:15000



Vattenklöver är en art som växer i laggkärrrens blötare partier. Foto: Johan Rova

Kakelugns mossen är i stort sett orörd och ett mycket fint exempel på en högmossa av östlig typ. Strukturer som hör västliga mossor till, som laggar, dråg och öppna vattensamlingar, finns och bidrar till det höga naturvärdet. Skogsmyrmosaikens med mycket gammal naturskog har höga bevarandevärden och är av stor betydelse för bevarandet och spridandet av sällsynta och rödlistade arter i regionen. Myren är skyddad som naturreservat och är utpekad som Natura 2000-område.

Trangölamyren

Kommuner: Eksjö, Ydre
Totalareal: 135 ha
Våtmarksareal: 118 ha

Trangölamyren är en tilltalande myrmosaik som sträcker sig över gränsen in i Östergötlands län. De högsta delarna når strax över 280 meter över havet. Mossen är bevuxen med tall och små spåda björkar. De centrala delarna är öppna och domineras växelvis av skvattram och ljung i fältskiktet medan vitmossearter breder ut sig i bottenskiktet. På en del av mossen finns en för landet

ovanlig vegetationstyp, tuvulltallmosse. Mosseytorna skiljs åt av vida kärrdrag, där det bredaste mäter mer än 200 meter tvärs över. Vegetationen är i huvudsak fattig med vitmossa och starr. I vissa partier finns inslag av mer krävande arter och på några ställen är drågen rena rikkärr med riklig förekomst av snip. De västliga arterna myrlilja och klockljung växer tillsammans med kallgräs i de flacka kärren och röd glansvitmossa har hittats i bottenskiktet. På den östra sidan av mossen, vid utloppet från myrmarken, finns en gransumpskog med relativt stort inslag av senvuxna granar och en och annan låga. I skogen förekommer bland annat gammelgranslav, kattfotslav, långflikmossa och den rödlistade granbarkgnagare.

På flera ställen har tjäder och orre observerats. Hela myren är mycket rik på älgstigar och legor och området är flitigt använt för jakt vilket syns på den rikliga förekomsten av älgtoorn.

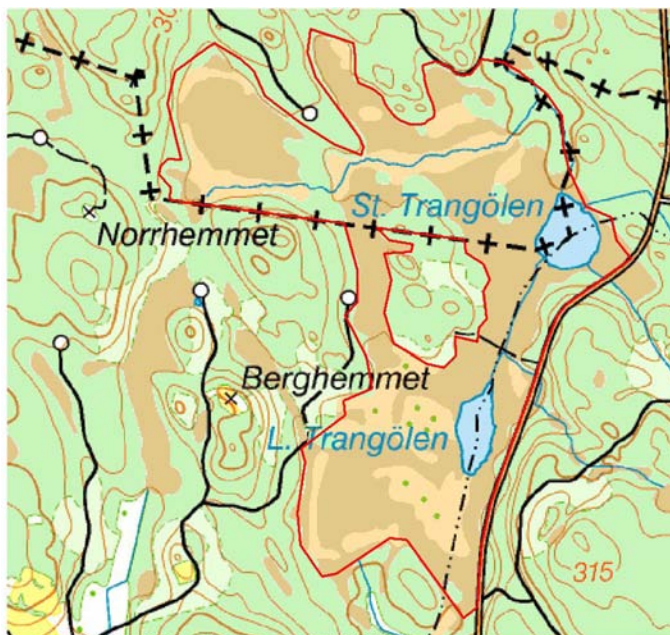
Marken är kulturhistoriskt intressant då det i Trangölen har påträffats en stockbåt.

Myrens hydrologi är i stort sett opåverkad bortsett från avverkningar i angränsande områden och därtill anslutande skogsvägar.

Trangölamyren har ett mycket högt bevarandevärde genom sin storlek och mångfald av småmiljöer. Mångformigheten utgör goda förutsättningar för bevarandet av biologisk mångfald och naturvärdena höjs i och med den för landet ovanliga vegetationstypen tuvulltallmosse. Myren har ett stort kulturhistoriskt och rekreationsmässigt värde.



Mosseytorna skiljs åt av breda kärrdrag med en artrik flora. Foto: Linda Hassel



© Lantmäteriet 2005. Ur GSD-Fastighetskartan ärende 106-2004/188F.

Skala 1:15000

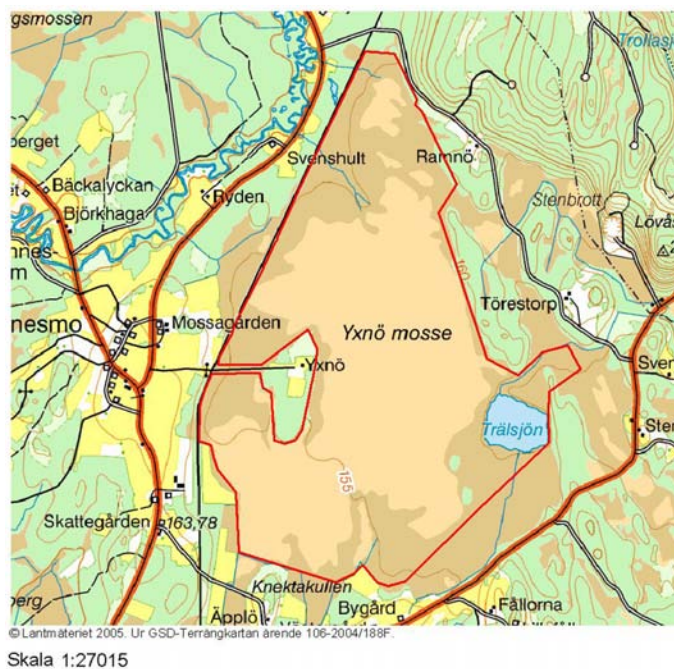
Yxnö mosse

Kommun: Gislaved
Totalareal: 420 ha
Våtmarksareal: 420 ha

Yxnö mosse är en stor högmosse. Det är en relativt blöt mosse utan tydliga tuvor och höljor. Till stor del är den bevuxen av tall och triviala ris. De norra delarna har ett större kärrparti och här är det betydligt glesare mellan tallarna. Klockljung dominerar och det finns även inslag av myrlilja och flera arter av starr. Det som tidigare varit lagg är nu uppodlat. Söder om Yxnö, som är en stor fastmarksholme, löper ett välutbildat dråg som är uppdelat i strängar och flarkar, vilket är mycket ovanligt i södra Sverige. Strängarna domineras av myrlilja.

Området har varit bebott och brukat under lång tid, och det finns boplatzlämningar så långt tillbaka som stenåldern. I Nennesmo har ett gravfält från vikingatiden undersökts. Många av gravarna var försedda med rika gravgåvor. I Nennesmo har det även hittats en mängd mynt från 1500- och 1600-talet. Det har också gjorts fynd av fragment från en ringbrynja som tyder på att soldater vistats i området. Mossen har givit goda förutsättningar för bildande av myrsmalm och lämningar från järnframställningsplatser med bland annat rester efter en järnsmältningugn vittnar om att järn utvunnits på platsen.

Mosseplanet är orört men i kanterna finns diken och vägar.



Dråg söder om Yxnö uppdelat i strängar och flarkar. Foto: Linda Hassel

Den vidsträckta Yxnö mosse med sin stora variation av myrtyper har ett högt bevarandevärde. Naturvärdena finns främst i det för Jönköpings län ovanliga sträng-flarkkärret. Området har stora kulturhistoriska värden med en historia som sträcker sig långt bak i tiden.

Kättesjömossarna

Kommuner: Gislaved, Tranemo
Totalareal: 774 ha
Våtmarksareal: 599 ha

Västra och Östra Kättesjömossen är högmossar med rikligt med bågformiga sträng- och höljestrukturer och kantas av väl utvecklade laggkärr. Kärren består delvis av sumpkärr med rikare starr- och örtvegetation och delvis av fattig kärrvegetation. Utmed Västerån finns väl utvecklade åmader. På fastmarksholmar och omgivande fastmark finns äldre, bitvis naturskogslignande skog.

Fågellivet är rikt med den rödlistade storspoven och de regionalt sällsynta sångsvan, storlom, grönbena och vattenrall som häckar.

Genom myren ringlar en rullstensås.

Området är huvudsakligen orört, i ytterkanterna finns dock en viss påverkan från diken och torvtäkter. Större delen av myren ligger i Västra Götalands län.



© Lantmäteriet 2005. Ur GSD-Terrangkartan arende 106-2004/188F.

Skala 1:50000



Rundsilleshår är en art som trivs på Kättesjömossen.

Foto: Micael Frisk

Kättesjömossarna har höga naturvärden i den för många arter så värdefulla skogsmyrmosaik. Flertalet sällsynta och rödlistade arter förekommer här. Delen i Jönköpings län är föreslaget som Natura 2000-område.

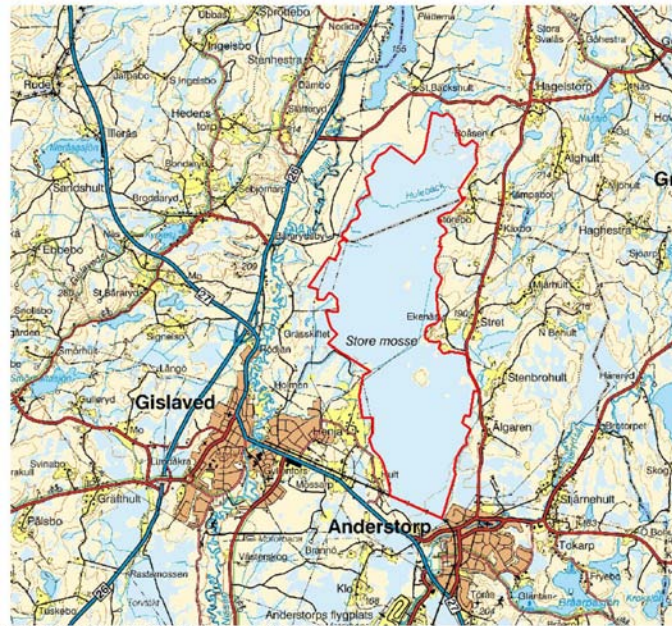
Anderstorps Store mosse

Kommuner: Gislaved, Gnosjö
Totalareal: 1939 ha
Våtmarksareal: 1655 ha

Få mossar i Sverige har så stora öppna mossplan som Anderstorps Store mosse. Mossarna har väl utvecklade sträng- och höljesystem och somliga delar är relativt blöta. I kanten av de våtare, tidvis vattenfyllda partierna växer bestånd av vitag och olika arter sileshår. Även raggmossa har hittats, vilket antyder en västlig influens. I mossekanten frodas pors och stora bestånd av dvärgbjörk vilket ger området vissa norrländska drag. Längre ut dominerar ljung och klockljung. Ett antal fastmarksöar på mossen är bevuxna med tallskog.

Öppenheten och mossens karaktär har givit förutsättningar för en av Sydsveriges största populationer av ljungpipare. Även i övrigt är fågellivet rikligt med häckande arter som den rödlistade storspoven, de regionalt sällsynta orre och grönbena samt lärkfalk och gulärta.

Torvbrytning har skett i mossens norra och sydöstra delar och diken har grävts i ytterkanterna. Över mossen är en kraftledning dragen. Trots detta har Store Mosse till största delen kvar sin orörda vildmarkskaraktär.



Skala 1:100000



I kanten av de blötare partierna växer vitag. Foto:
Johan Rova

Anderstorps Store mosse är en av Sydsveriges största myrmarker. Området har genom sin storlek och mångfald en mängd småmiljöer där arter som normalt inte finns i regionen växer och frodas. Mossen hyser också ett rikt fågelliv med både regionalt sällsynta och rödlistade arter. Mossen har ett mycket högt bevarandevärde och är utpekad som Natura 2000-område och är även ett blivande naturreservat.

Härydsmossen

Kommuner: Gislaved, Gnosjö
Totalareal: 147 ha
Våtmarksareal: 147 ha

Härydsmossen är ett mycket värdefullt myrkomplex som i söder avgränsas mot Härydsåns mader. Till största delen utgörs området av en öppen högmosse där det i mitten finns ett intressant dräneringssystem av dråg och tydliga höljor. På området finns också ett stort, plant och varierat kärr, mindre tallrismossar och flera fastmarksholmar. Inom området ingår även skogbevuxen myr med gott om varierad orörd skog med torrakor och enstaka lågor.

Härydsmossen är en viktig lokal för ett flertal våtmarksberoende växter och djur.



Härydsmossens öppna högmosse har ett intressant dräneringssystem av dråg och tydliga höljor.

Foto: Henrik Gustafsson

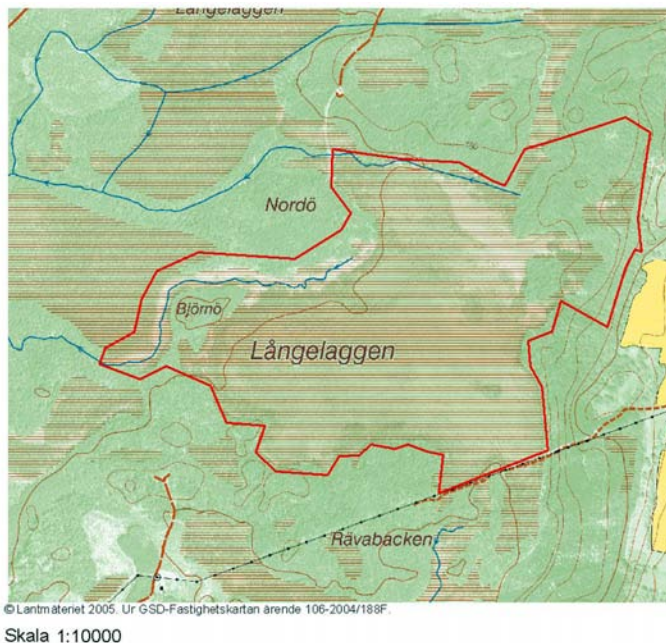
Härydsmossen är ett viktigt myrområde som ligger i en trakt med flera andra värdefulla våtmarker som Store mosse och Anderstorps Store mosse. Härydsmossen är sedan tidigare utpekad som riksintresse för naturvård. Området är hydrologiskt intakt och värdefullt för våtmarksberoende växter och djur.

Långelaggen

Kommun: Gnosjö
Totalareal: 66 ha
Våtmarksareal: 66 ha

Långelaggen är en mosse glest bevuxen med martall och björk. Myren bryts på flera ställen av små fastmarksholmar. Öster om mossen, i sluttningen av en drumlinbildning upp mot byn Stora Svalås, finns en lågörtsumpskog. Sumpskogen domineras av klibbal och björk med inslag av tall och gran och det finns rikligt med död ved. Flera av källbäckarna rinner samman på ett ställe och bildar där ett kärr. Det näringsrika vattnet ger förutsättningar för en rik växtlighet och rödlistade arter som dunmossa och käppkrokmossa har hittats. Utöver dessa trivs även maskgulmossa, späd skorpionmossa, gyllenmossa, spjutmossa, piprensarmossa och knoppvitmossa i bottenkiktet. Gräsull, gullpudra, skärmstarr och dystarr är arter som förekommer i fältskiktet.

Myren är i stort sett opåverkad av dikning.



Den rödlistade arten dunmossa förekommer i rikkärret. Foto: Johan Rova

Långelaggen har mycket höga naturvärden i den översilade örtrika sumpskogen och rikkärret med en intressant flora där flera rödlistade arter förekommer. För att bevara mossens naturvärden är det av stor vikt att den i stort sett intakta hydrologin förblir opåverkad även i framtiden. Långelaggen har ett högt bevarandevärde och är ett blivande naturreservat. Vissa delar är utpekade som Natura 2000-område.

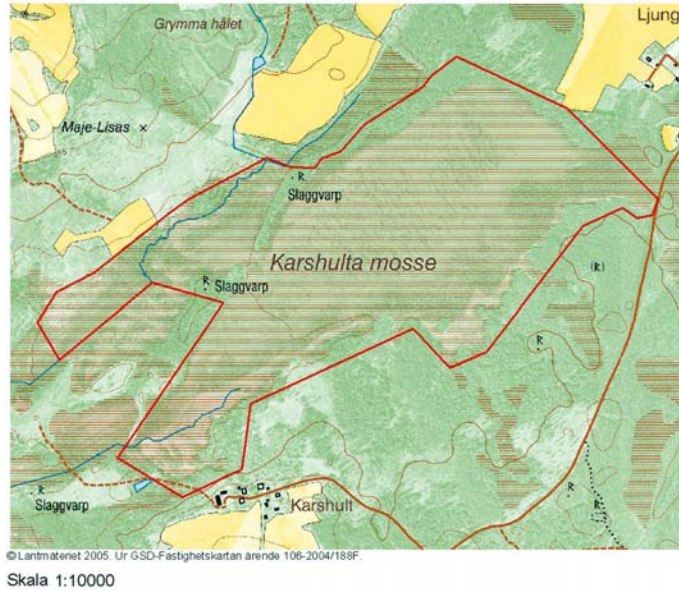
Karshulta mosse

Kommun: Habo
Totalareal: 78 ha
Våtmarksareal: 61 ha

Karshulta mosse är relativt glest bevuxet av tallar och en del björk och har tydliga strängar och höljor i ytplanet. Mossens östra del kantas av en välutvecklad lagg. Området har flera små rikkärr där krävande arter som den regionalt sällsynta näbbstarr växer tillsammans med snip, kärrull, loppstarr, blågrönt mannagräs, missne, dybläddra, dytåg, orkidéer som moss-, sump-, ängs- och skogsnycklar och späd skorpionmossa.

Ute på myren finns även ett rikt fågelliv.

Området har utnyttjats av människor under lång tid. På flera ställen finns spår av slaggvarp som tyder på att man under järnålder eller medeltid har utvunnit järn ur myrmalm. Det har även hittats stora ekplankor och ett öskar i botten på mossen vilket troligen är rester från en gammal båt.



Karshulta mosses stora öppna högmosse.

Foto: Linda Hassel

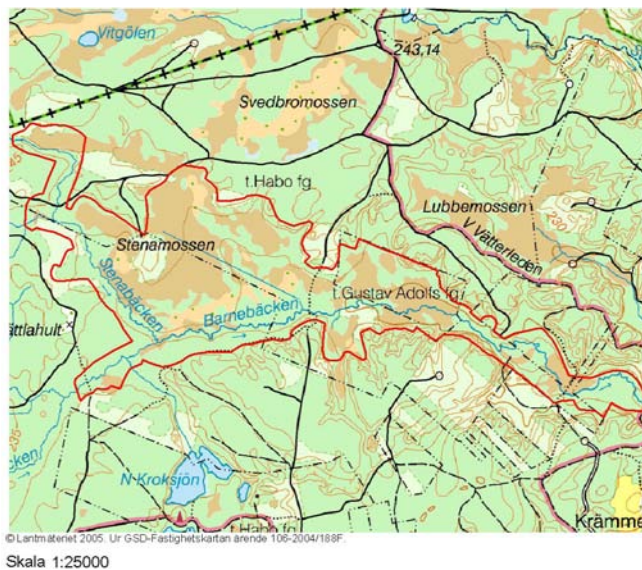
Myrens naturvärden är kopplade till den stora högmossen och de botaniskt värdefulla rikkärran med sällsynta arter. Mossen kantas av en välutvecklad lagg, vilket ofta är ovanligt. Området har även stora kulturhistoriska värden.

Stenamossen och Gagnån

Kommun: Habo
Totalareal: 275 ha
Våtmarksareal: 103 ha

På Hökensås östsida rinner Gagnån som kantas av ett flertal mycket blöta våtmarker med små kärr och källflöden. Längs Barnebäckens, som ån kallas i de övre delarna, finns fina kärr med spindelblomster, nålstarr, källört och rikligt med jungfru Marie nycklar. Ån omges av stora barrsumpskogar. Själva Stenamossen är en vidsträckt tallmosse med lite vegetation, främst dvärgbjörk och småsileshår. I kärren utefter ån växer snip, nålstarr, loppstarr, spindelblomster och slätterblomma samt den rödlistade cypresslummer.

Gagnån i sig har höga limnologiska värden med lekplats för Vätteröring och en av landets sydligaste förekomster av harr. Ån hyser även intressanta nordliga arter av sländor och kräftdjur. Fiskgjuse har observerats i området.



Slätterblomma växer i kärren längs Gagnån.
Foto: Johan Rova

Stenamossens naturvärden ligger främst i barrsumpskogen och det stora antal källor som ger förutsättningar för en artrik växtlighet med rödlistade arter. Anknytningen till Gagnån med sina höga naturvärden höjer områdets kvalitet. Området är skyddat som naturreservat och utpekat som Natura 2000-område.

Myrar på Hökensås

Kommuner: Habo, Tidaholm
Totalareal: 256 ha
Våtmarksareal: 193 ha

Myrarna på Hökensås domineras av skvattramtallmossar. Lummermossen i norr är den största och består av en mosaik av tallmossar, kärr och tjärnar. Växtligheten domineras av bärris, skvattram, tuvull och klockljung. Längst i norr finns en källa som avvattnas söderut genom en blöt och gungflyartad gransumpskog. På flera andra ställen i området finns källflöden i drågen med mer krävande arter som snip, tagelsäv, vippstarr och trindstarr.

Hökensåsmyrarna består även av ett flertal andra mindre mossar och kärr längs Vitagölen, Alebäcken och Svedån.

Ingreppen i området utgörs av enstaka hyggen och dikningar.

Endast en liten del av området som finns med i myrskyddsplanen finns i Jönköpings län, den största delen ligger i Västra Götalands län.



Skala 1:100000



Vy över Lummermossen. Foto: Linda Hassel

Myrarna på Hökensås är relativt orörda och har vissa botaniska och zoologiska värden. Området är ett naturvårdsområde.

Bare mosse och Möjamossen

Kommuner: Habo, Tidaholm
Totalareal: 471 ha
Våtmarksareal: 330 ha

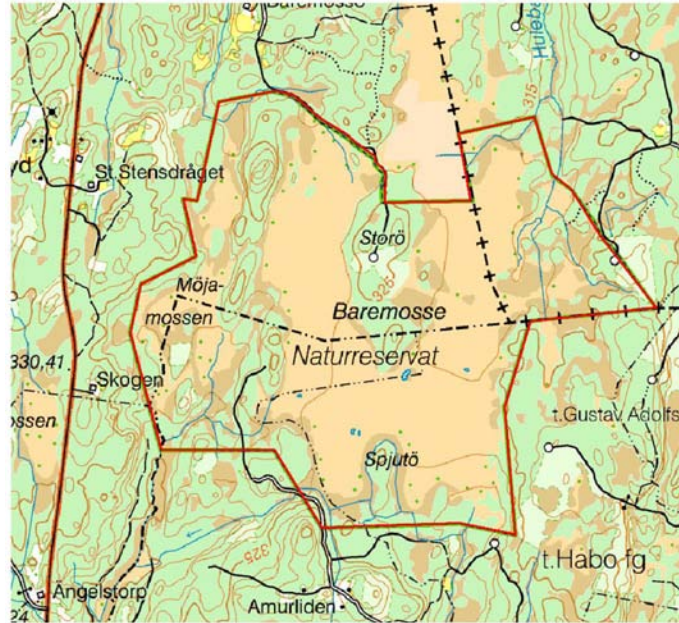
På mossarna finns välutvecklade system av tuvsträngar, hölJOR och göLAR. Den västra delen av myren är grund och på flera ställen sticker stenblock upp ur torven. Växtligheten på mossen är fattig och domineras av lJung, tuvsäv och klocklJung. Det förekommer även flera arter som annars i huvudsak har ett nordligt utbredningsområde, till exempel dvärgrtranbär, klotstarr, vitmosslav och mossebägarlav. I de blötare delarna växer dystarr och i

sydöstra kanten finns myrlilja. Omkring mosseytorna finns välutvecklade laggAr. Ett brett drag med vissa tendenser till flarkbildningar och tydliga erosionsrännor i torven finns i den östra delen. Här finns även Hulebäcksmaden där myrlilja, jungfru Marie nycklar och småsileshår trivs. Strax intill finns ett medelrikkärr där arter som loppstarr och spindelblomster förekommer tillsammans med en artrik vitmossflora. Det finns gott om sumpskogar i anslutning till kärren. I övrigt är vegetationstyperna på myren typiska för näringsfattiga västliga förhållanden.

Fåglar trivs bland gölarna ute på mossen och arter som de regionalt sällsynta lJungpipare, smålom, orre, grönbena, järpe och tjäder häckar på Bare mosse.

Mossen är ganska svårtillgänglig och blir därigenom relativt ostörd. Områdets centrala delar är i stort sett orörda, medan utkanterna påverkas av diken, torvtäkter och avverkningar. Myrområdet sträcker sig in i Västra Götalands län.

Myren är ekologiskt och geovetenskapligt intressant och uppvisar en storslagen landskapsbild. Dess naturvärden är knutna till den stora variationen av myrtyper vilket i sin tur ger en artrik växtlighet och ett rikt fågelliv med sällsynta arter. Området är skyddat som naturreservat och är utpekat som Natura 2000-område.



Skala 1:25000



Bare mosse är en stor och variationsrik myr.

Foto: Johan Rova

Dumme mosse

Kommun: Jönköping
Totalareal: 2937 ha
Våtmarksareal: 2563 ha

Dumme mosse är ett av länets största, mest skiftande våtmarksområden där de flesta våtmarkstyperna finns representerade. Genom området passerar riksväg 40 som delar mossen i en nordlig och en sydlig del.

Komplexet domineras av vidsträckta öppna mossar. Höljor och tuvor ger en mosaikartad

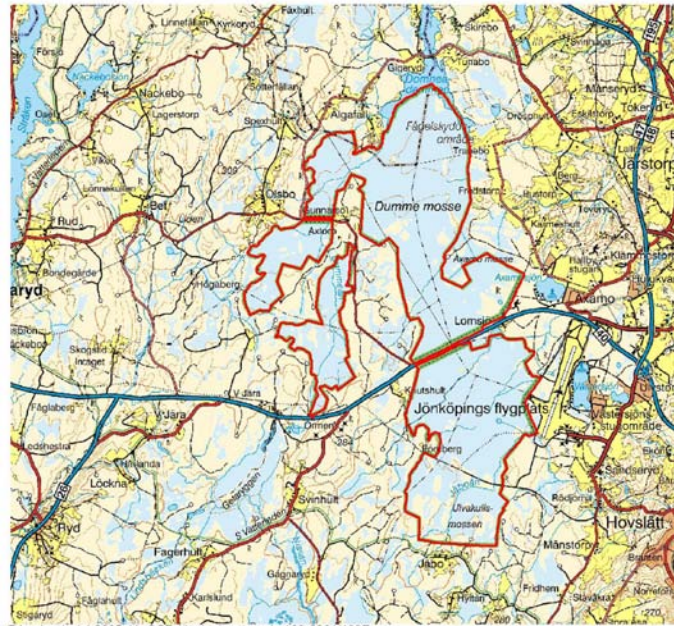
risdominerad växtlighet med inslag av både nordliga, östliga och västliga arter som dvärgbjörk, skvattram, klockljung och myrlilja. Vattendragen som rinner genom mossen omges i huvudsak av näringsfattiga kärr. Strax söder om riksväg 40 ligger dock ett större område av rikkärrskaraktär. Från ett källkärr i den västligaste delen strömmar mineralrikt vatten vilket ger upphov till en stor artrikedom. I bottenkiktet finns till exempel källpraktmossa och gyllenmossa och i fältskiktet finns trevliga rikkärrsväxter som sumpnycklar, snip, gräsull, ängsnycklar och smalfräken. Starrarter förekommer i riklig mängd med bland annat mer sällsynta arter som nålstarr, dystarr och taggstarr. De rödlistade arterna käppkrokmossa och källblekvide har hittats i området. Här och var finns äldre barrskog på fastmark eller våtmark insprängt vilket bidrar till värdefulla skogs- och myrmosaiker.

Genom mossens mosaikartade karaktär har den stor betydelse som rastnings- och häckningsplats för många skygga och störningskänsliga fågelarter. Ute på mossen häckar de rödlistade arterna smålom och storspov tillsammans med regionalt sällsynta arter som grönbena, tjäder och sångsvan. I norr ansluter komplexet till den reglerade Domneådammen där ett stort antal fåglar rastar och häckar. Myren är även betydelsefull för insekter.

Dumme mosse är rikt på lämningar från forna dagar. På flera ställen runt myren finns det rester efter järnframställningsplatser med både slaggvarpar och kolgropar. Norr om Ulvakullsmossen skärs mossen av en gammal hålväg. I södra delen ligger några järnåldersgravar.

En hel del områden är påverkade av dikning.

Mossen är ett omtyckt friluftsområde och bland annat går den 6 kilometer långa "Dummemosseleden" i sydvästra delen av mossen.



Skala 1:100000



Storspov är en rödlistad art som häckar på Dumme mosse. Foto: Henrick Blank

Dumme mosse är genom sin storlek och rikliga variation, med till exempel skogs-myrmosaik, ett värdefullt område där både sällsynta och rödlistade växter och djur buserar. Området är kulturhistoriskt intressant och också ett välbesökt friluftsområde. Myren är naturreservat och utpekad som Natura 2000-område.

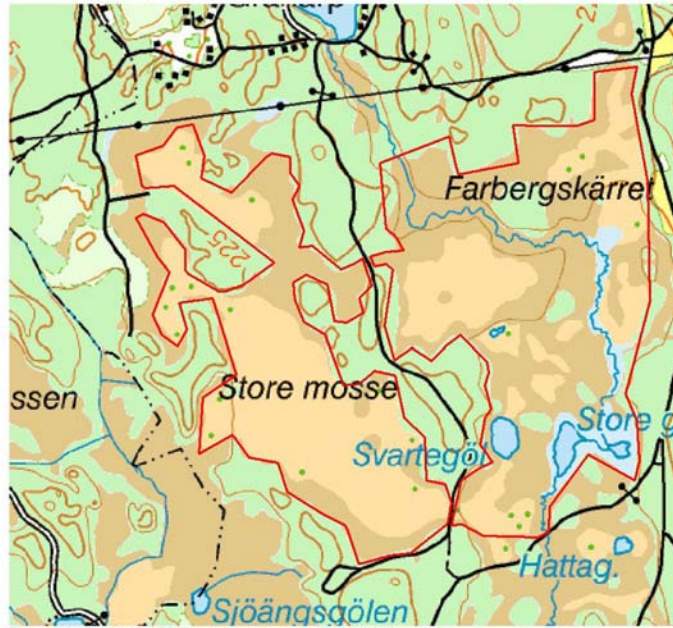
Farbergskärret

Kommun: Jönköping
Totalareal: 162 ha
Våtmarksareal: 150 ha

Farbergsskärret är en stor och skiftande myr, uppdelad av flera stora fastmarksöar och mindre holmar. Centralt finns stora öppna mosseytor av torr tallristyp med strängar och hölJOR. Genom myren rinner många små bäckar som kantas av öppna mader. Vid Store göl i östra delen tränger en rad källor med näringsrikare vatten fram vid fastmarkskanten.

Växtligheten domineras här av starr och vitmossor men flera mer krävande arter som snip, stor skedmossa, kärrkammossa, knoppvitmossa, gyllenmossa och den rödlistade käppkrokmossa finns. Här och var förekommer mindre kärr av huvudsakligen medelrik typ. Högmossen kantas av stora arealer skogsbevuxen myr.

Ingreppen på våtmarksområdet är måttliga och består av ett fåtal äldre diken, ett par mindre torvtäkter, en tangerande kraftledning i norr samt några mindre vägar. Barrskogarna i anslutning till myren är produktionsskog med begränsade naturvärden.



Skala 1:15000



Näringsrikare kärrmarker kring Store göl.

Foto: Henrik Gustafsson

Myrens värden är den stora variationen av naturtyper där den breda randskogen tillsammans med rikkärrspartierna skapar goda förutsättningar för en biologisk mångfald där rödlistade och regionalt sällsynta arter förekommer.

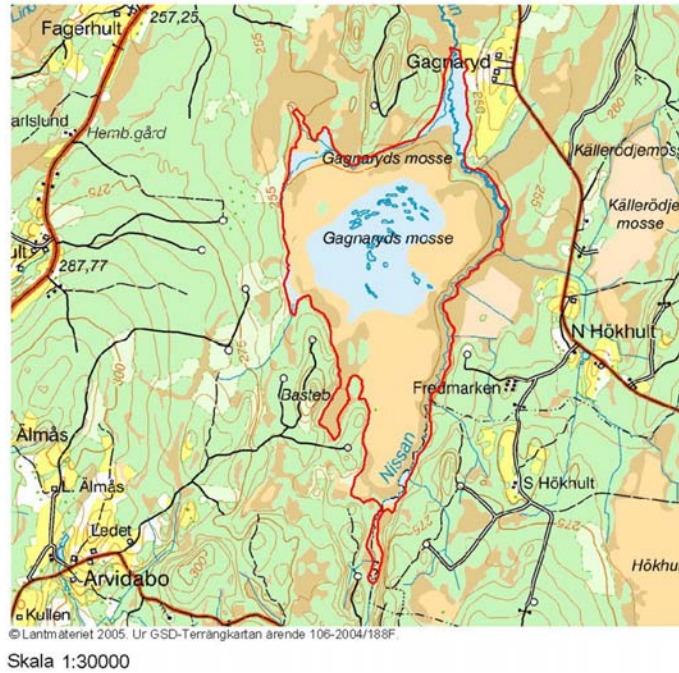
Gagnaryds mosse

Kommun: Jönköping
Totalareal: 251 ha
Våtmarksareal: 244 ha

Gagnaryds mosse består till stor del av en öppen högmosse med bågformade strängar av strängar och höljor. Mossen är väl avgränsad från omgivande fastmark genom laggkärr. I nordväst finns ett kärr med rikkärrsvegetation där den rödlistade arten loppstarr och den regionalt sällsynta näbbstarr växer tillsammans med gräsull, snip och dyttåg. I myrens östra kant finns ett intressant dräneringsstråk utformat som ett terrasserat gölsystem i flera nivåer från mosseplanet ned mot Nissan.

Området har höga ornitologiska värden med häckning av flera våtmarksberoende arter. Hotade arter som storspov och smålom och regionalt sällsynta som ljungpipare och grönbena finns här. Orre använder mossen som spelplats och även tjäder och järpe har observerats kring mossen.

Myren är så gott som hydrologiskt intakt.



Gagnaryds öppna högmosse. Foto: Claes Uhlén

Gagnaryds mosses naturvärden är knutna till storleken, orördheten och mångformigheten. På området finns gott om sällsynta och rödlistade arter vilket är något ytterligare bidrar till att Gagnaryds mosse klassas som ett mycket värdefullt och skyddsvärt våtmarksområde. Gagnaryds mosse är utpekad som Natura 2000-område.

Prästeryds och Ambo mosse

Kommun: Jönköping
Totalareal: 183 ha
Våtmarksareal: 175 ha

Med sina stora öppna mossar utgör Prästeryds och Ambo mosse ett påtagligt inslag i landskapsbilden. Våtmarkerna är omväxlande och i vissa partier mycket artrika.

Prästeryds mosse är en stor mosse med välutbildade strängar och höljor. Höljorna kan vara lösbottnar, helt fria från växtlighet, eller mjukmattehöljor dominerade av vitag. På mossen växer rikligt med klockkljung. Mitt på mossen finns ett kärddrag dominerat av myrlilja och i östra delen ligger ett medelrikkärr.

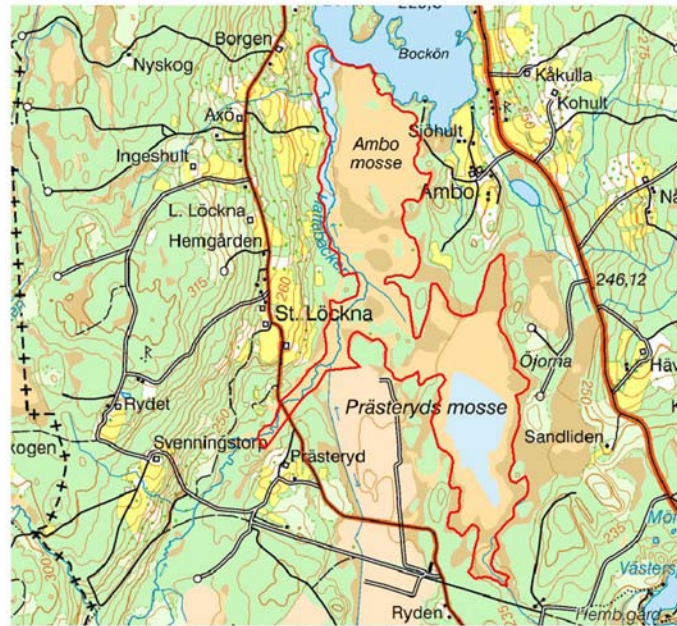
Ambo mosse består till stor del av en tallbevuxen mosse. Vid Hattabäcken i västra delen finns mader med en rikare vegetation där arter som brunag, kallgräs, trådstarr, flera orkidéarter, de rödlistade arterna granspira och åkerkulla samt olika brunmossor trivs. De södra delarna utgörs av en mosaik av öppna kärr, lövträdsdungar och stora fastmarksholmar med brukad skog. Vegetationen i området är mångformig och flertalet av de i västra Sverige fattigare vegetationstyperna förekommer.

Flera våtmarksberoende fåglar och skogshöns finns i området.

Mossarna hyser också lämningar från förr då det finns en domarring med resta stenar på området.



Prästeryds mosse är en stor mosse med välutbildade strängar och höljor. Foto: Henrik Gustafsson



© Lantmäteriet 2005. Ur GSD-Terrängkartan ärende 106-2004/188F.

Skala 1:27500

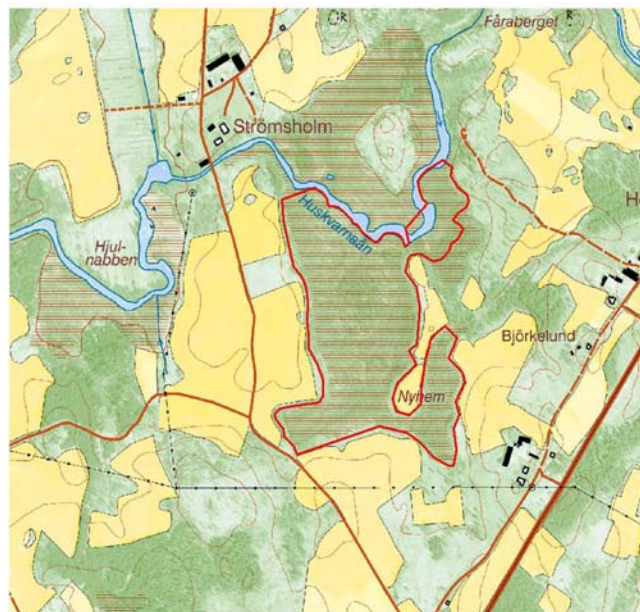
Prästeryds och Ambo mosse är ett stort och näst intill opåverkat myrområde. Mossarna är mångformiga med ett flertal värdefulla strukturer vilket gynnar våtmarksberoende arter. De rödlistade arterna granspira och åkerkulla har hittats. Prästeryds och Ambo mosse är ett värdefullt område och är utpekade som Natura 2000-område.

Strömsholmsskogen

Kommun: Jönköping
Totalareal: 19 ha
Våtmarksareal: 19 ha

Strömsholmsskogen är en högrtsumskog med lång kontinuitet. Redan på kartor från 1800-talet finns området markerat som ett våtmarksområde med lövträd. Den mycket blöta sumpskogen domineras av björk men har också inslag av klibbal, enstaka gråalar, sälgar och aspar. I fältskiktet frodas ett 40-tal arter av örter som rankstarr, missne, slätterblomma och vattenblink. Det glesa bottenskiktet härbärgerar arter som palmossa och spjutmossa. Död ved finns det gott om, främst rotvältor av björk men även enstaka högstubbar och torrträd vilket lett till att arter som den rödlistade grentaggsvampen har hittats här. I sumpskogen finns partier med rikkärr där röd skorpionmossa och knoppvitmossa växer och i Huskvarnaån, som rinner i den norra delen, finns både vit och gul näckros.

Strömsholmsskogen har ett rikt fågelliv med våtmarksarter som skogssnäppa och enkelbeckasin. Den rödlistade mindre hackspett häckar troligen i området.



© Lantmäteriet 2005. Ur GSD-Fastighetskartan ärende 106-2004/188F

Skala 1:10000



I det glesa bottenskiktet i sumpskogen finns bland annat palmossa. Foto: Johan Rova

Strömsholmsskogens värden ligger främst i den ovanligt stora orörda sumpskogen som bildar mosaik med de artrika kärren. De olika naturtyperna samt förekomsten av död ved ger goda förutsättningar för en stor biologisk mångfald vilket märks genom förekomsten av hotade arter i området. Lövsumpskogar med lång kontinuitet som denna finns bara på ett par platser i länet. Vissa delar av området är utpekade som Natura 2000-område.

Komosse

Kommuner: Jönköping, Ulricehamn
Tidaholm

Totalareal: 4531 ha

Våtmarksareal: 3993 ha

Komosse är ett naturreservat som delas av Jönköpings län och Västra Götalands län. Det är ett mycket stort mosslandskap på det sydsvenska höglandet, beläget på 325-350 meter över havet. Genom sitt höga läge har Komosses klimat en nordlig prägel. Variationen i fuktighet, höjd och näringsrikedom gör att växtligheten är mycket omväxlande. Här finns en mängd vitmossesarter och en intressant blandning av östliga, västliga, nordliga och sydliga växter. Vid Päärsjön förekommer en del arter som kräver rikare förutsättningar för sin existens.

Komosse består av flera åtskilda högmossar. Den östra delen kallas Slättmossen och är den största mosseytan inom området. Mossen är så gott som trädlös och ger ett mycket ödsligt intryck. Den har ett vidsträckt system av stora och avlånga höljor där det mellan höljorna finns en mosaik av vitmossesruggar och tuvorna med ljung och lavar. Mossen har nått kulmen på sin höjdutveckling då klimatet inte medger fortsatt tillväxt. Här och var har vattnet till och med börjat erodera torvytan. I Slättmossens norra del försvinner vattnet ner i slukhål under mossen. Slättmossen övergår österut och norrut i randskog och i kanten mellan mosse och fastmark finns fattiga laggkärr. Här och var är laggkärrret tätt bevuxet med glasbjörk. Bortom laggkärrret ligger en fuktig blandskogsmosaik. Strax söder om Slättmossen ligger ett stort gölområde bestående av ett 40-tal öppna vattenytor, Åsebo gölar, vilka är resterna efter en igenvuxen sjö. Gölarna omges av flyt- och praktvitmossa med inslag av dystarr, sileshår och kallgräs och avvattnas i ett stort slukhål norrut under mossen där vattnet sedan mynnar ut i Hulubäcken. Inom Komosses skiftande miljöer vistas många våtmarksfåglar, både som tillfälliga besökare och som häckande. Förutom områdets karaktärsart ljungpipare häckar också grönbena, brushane, småspov och storlom.

Vid Björnöleden finns en gammal torvlada som minner om forna tiders torvbrytning.

Enklaste sättet att ta sig ut på mossen är att gå Björnöleden som är en spångad vandringsled. Leden är fem kilometer lång och tar vandraren tillräckligt långt ut i myrlandskapet för att uppleva tystnaden och ödsligheten på myren.

Myrarnas centrala delar är till stor del opåverkade. I ytterkanterna finns det dock gamla grunda diken och de torvtäkter som finns är små och relativt få. De omgivande skogarna har en högre grad av påverkan och nästan alla sumpskogar runt Komosse har dikats i skogsbefrämjande syfte. Områdets vägar utgör ingen stor störning utan de går i de flesta fall mellan fastmarksholmar. På Komosse finns två större kraftledning, dels en i nordligaste delen och dels en längst i söder.



Skala 1:100000



Komosse är ett stort myrområde högt beläget på det sydsvenska höglandet. Foto: Johan Rova

Komosse är ett av Västeuropas mest värdefulla myrområden med sin stora variation av både myrtyper och arter. Flertalet sällsynta och rödlistade arter finns här. Genom att området är så stort utgör den ett påtagligt inslag i landskapsbilden. Myren är ett omtyckt friluftsoch strövområde för allmänheten. Komplexet är skyddat som naturreservat och är även utpekatsom Natura 2000-område.

Fallamossen

Kommun: Nässjö
Totalareal: 428 ha
Våtmarksareal: 414 ha

Fallamossen är ett stort mosseområde uppdelat av skogklädda fastmarksholmar. Området är mycket tilltalande med stora öppna myrar och det är en av landets högst belägna högmossar. Mossarna har en frisk vegetation med vitmossor, tuvull, tuvsäv och ris. Det finns gott om dvärgbjörk som här och var bildar täta buskage.

Ytan är bruten av höljor och tuvsträngar och på några ställen finns mycket djupa, långsträckta gölar. Mot kanterna övergår den öppna mossen i en bred randskog med låga tallar och dvärgbjörk. Närmast fastmarkskanten finns ett fint laggkärr med arter som dystarr och taggstarr. I myrens södra del finns små kärr och en smal bäckmad. Här och var vidgar sig bäcken och bildar större gölar. I kanten mot fastmarken finns bitvis stora bestånd av jungfru Marie nycklar och på vissa platser förekommer fält med myrlilja. Fallamossens hydrologi är intressant genom sin dränering som på vissa ställen sker under torven och där vattnet endast hörs porla i slukhål. De låga fastmarksholmarna är beväxna med mestadels naturskogsartad barrskog vilket förstärker intrycket av orörd vildmark. Här finns gott om torrakor och lågor.

Tjäder har iakttagits relativt ofta och det finns även uppgifter om att orre och ljunpipare förekommer på myren.



Myrlilja förekommer bitvis i stora fält på Fallamossen.

Foto: Johan Rova



© Lantmäteriet 2005. Ur GSD-Terrängkartan ärende 106-2004/188F.

Skala 1:30000

Fallamossen är lätt att besöka genom Högländsleden som går genom området. Leden passerar både den öppna högmossen och den naturskogsartade barrskogen vilket ger möjlighet till en omväxlande naturupplevelse.

Fallamossen är en av länets större sammanhängande mossar med höga naturvärden. Mossens storlek och mångformighet tillsammans med den naturskogsartade skogen ger Fallamossen goda förutsättningar för en hög biologisk mångfald bland både flora och fauna. Området är lättillgängligt och därigenom betydelsefullt för friluftslivet.

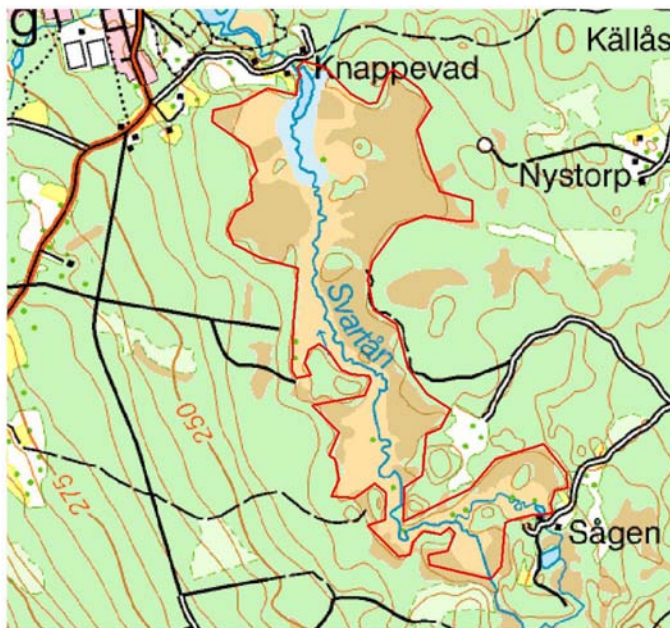
Svartåmaden

Kommun: Nässjö
Totalareal: 78 ha
Våtmarksareal: 69 ha

Svartån omges av en varierad örtrik våtmark, Svartåmaden, där vidsträckta kärr upptar större delen. I nordöst tränger vatten fram ur diffusa källsprång och silar över kärret. Det mineralrika vattnet gynnar krävande mossor som späd skorpionmossa, knoppvitmossa och gyllenmossa. Det förekommer cirka fyrtio kärlväxter varav slätterblomma och missne kan nämnas. Närmast ån breder täta ruggar av vasstarr, kaveldun och bladvass med inslag av sjöranunkel ut sig. Kärren är glest bevuxna med björk och gran och övergår mot fastmarken i tallmossar med skvattram och små buskage av dvärgbjörk.

I området finns rester av en gammal kvarn vilket vittnar om att området varit använt av människor under lång tid.

Den påverkan som finns på Svartåmaden inskränker sig till ett mindre dike i norr, en kraftledning i söder samt en avtäktad rullstensås i våtmarkens östra kant.



© Lantmäteriet 2005. Ur GSD-Terrängkartan ärende 106-2004/188F.

Skala 1:15000



Sjöfräken trivs i Svartåmadens blöta kärrmarker.

Foto: Johan Rova

Svartåmadens naturvärden är främst de stora kärren med sin intermediära flora. De angränsade skogsbevuxna myrarna ger området en variationsrik miljö med förutsättningar att hysa många olika typer av arter. Väl utvecklade madmarker som denna hör till ovanligheterna i länet.

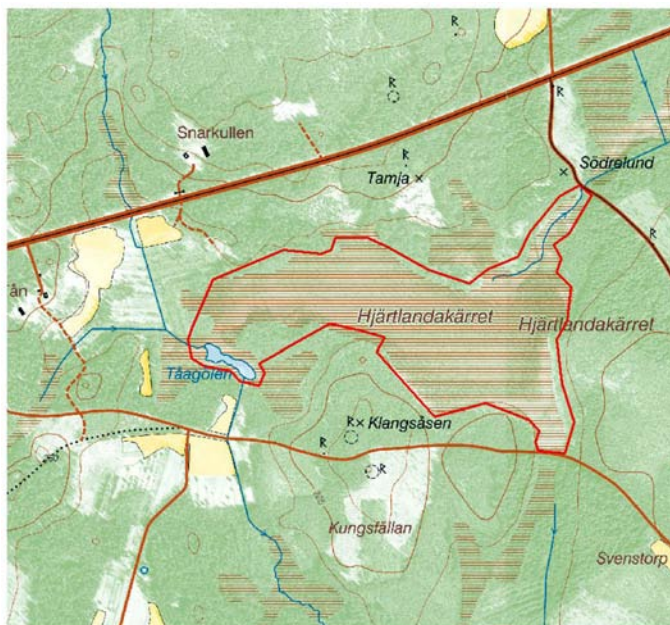
Hjärtlandakärret

Kommun: Sävsjö
Totalareal: 25 ha
Våtmarksareal: 23 ha

Hjärtlandakärret hör till ett av länets största rikkärr. Det är ett översilningskärr med omväxlande fastmattor och mjukmattor. Den rika karaktären visar sig inte minst i den ovanligt stora mångfalden kärlväxter och kryptogamer där över 81 olika arter har påträffats. Snip, tätört, små- och storsileshår är arter som tillsammans med starrarterna dystarr, nålstarr, taggstarr och vitstarr förekommer i fältskiktet. Det utmärkande draget är annars den stora rikedom av vitmossor där hela 20 av Sveriges 46 arter har hittats, bland annat lockvitmossa och knoppvitmossa för att nämna några. I bottenskiktet finns också ett antal levermossor och brunmossor. Hjärtlandakärret består även av ett par mosseytor tätt beväxna med små tallar.

Stora delar av markerna runt kärret är dikade och påverkade av skogsbruk.

Hela området kantas av älgthorn vilket visar att området är välanvänt av jägare.



© Lantmäteriet 2005. Ur GSD-Fastighetskartan ärende 106-2004/188F.

Skala 1:10000



Hjärtlandakärrets naturvärden finns främst i rikkärret med sin stora artrikedom. Området utnyttjas flitigt som rekreationsområde.

Hjärtlandakärret är ett mycket artrikt rikkärr.

Foto: Linda Hassel

Morarps och Mörhulta mosse

Kommun: Vaggeryd
Totalareal: 569 ha
Våtmarksareal: 543 ha

Morarps och Mörhulta mosse är ett mossekomplex som i norr delas av en rad fastmarksholmar.

Morarps mosse är en högmosse med höljesystem, smågölar och flera andra intressanta strukturer. I söder övergår mossarna i en långsträckt åmad kring Vedabäcken som domineras av starr och fräken.

Mörhulta mosse är lite blötare och här finns långsträckta gölar omgivna av tall och björk. Öster om gölarna täcks ytan av ett vidsträckt system av lösbottenhöljor som endast skiljs åt av ett labyrintliknande nät av smala tuvsträngar.

Gölarna på Mörhulta mosse är ett uppskattat tillhåll för flertalet fåglar. Den rödlistade arten smålom och de regionalt sällsynta orre, ljungpipare, rödbena, grönbena, sångsvan och skrattnås är arter som samtliga häckar på eller i anslutning till området. Maden kring Vedabäcken är rik på spindlar och insekter.

I norra delen av Mörhulta mosse har man tidigare bedrivit torvbrytning av brännrotv, men detta berör endast mossen i en relativt begränsad del. En kuriositet i sammanhanget är att torvstyckena transporterades med linbana från torkfälten på mossen till Storeholmen, en

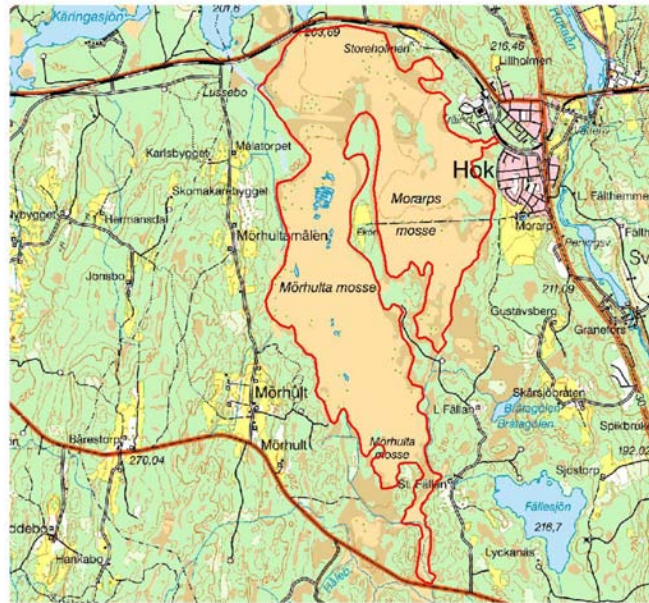
sträcka på någon kilometer. Myren är också dikad på några ställen men dessa diken är numera igenvuxna. Små husbehovstäckter av strötorv finns också här och var i myrkanten. Ingreppen inverkar inte nämnvärt på myrens naturvärden.

Myrkomplexets naturvärden är knutna till dess mångformighet som ger goda förutsättningar för en stor biologisk mångfald vilket bland annat syns på det artrika fågellivet med både sällsynta och rödlistade arter. Myrarna har även ett flertal spännande hydrologiska strukturer, bland annat systemen av lösbottenhöljor, som är ovanliga i länet. Morarps och Mörhulta mosse är föreslaget som Natura 2000-område.



Mörhulta mosse täcks av ett vidsträckt system av lösbottenhöljor åtskilda av smala tuvsträngar.

Foto: Henrik Gustafsson



© Lantmäteriet 2005. Ur GSD-Terrängkartan ärende 106-2004/188F.

Skala 1:40000

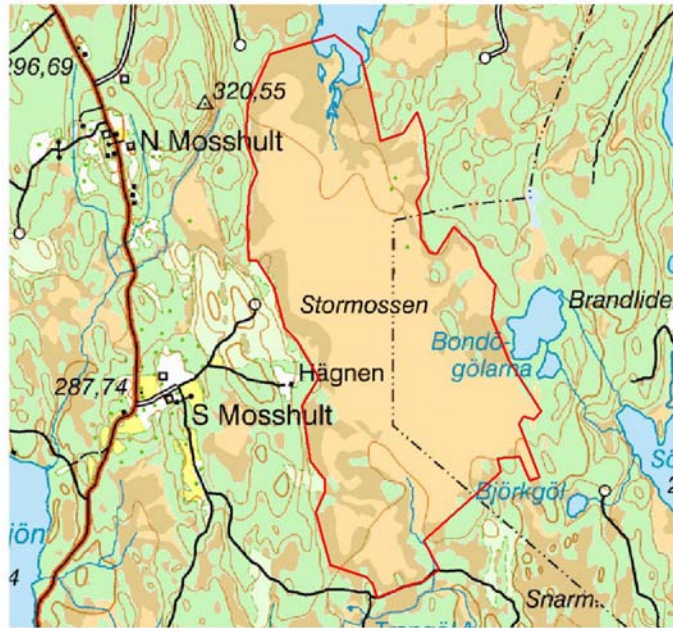
Mosshult

Kommun: Vaggeryd
Totalareal: 198 ha
Våtmarksareal: 191 ha

Mosshult är ett våtmarksområde högt beläget på det Sydsvenska höglandet. Området har en stor variation av olika myrtyper. Den största delen, Stormossen, är en högmosse med ett mycket väl utvecklat tuv- och höljsystem där höljorna emellanåt bildar stora gölar. Mossen är helt öppen med undantag av några få samlingar tallar och någon enstaka björk. Bottenskiktet består främst av olika vitmossearter, och i fältskiktet varvas tuvor av klockkljung, tuvsäv och tuvull med dvärgbjörk. Det öppna mosseplanet skärs av på flera ställen av breda kärrstråk där myrlilja samsas med olika sorters starrarter. Längs hela den västra delen kantas mossen av en randskog och utanför den finns en välutvecklad lagg. I ytterkanterna finns stora sumpskogar.

Området är i princip fritt från ingrepp som stör hydrologin, med undantag av omkringliggande skogsbruk och en gammal, nästan igenvuxen väg tvärs över mossen.

Mossjön norr om mossen ingår som referenssjö i det nationella miljöövervakningsprogrammet och är vetenskapligt intressant då den visar på naturens egen anpassning till sura förhållanden.



© Lantmäteriet 2005. Ur GSD-Terrängkartan ärende 106-2004/188F.
Skala 1:20000



Stormossen har ett välutvecklat tuv- och höljsystem, där höljorna emellanåt bildar stora gölar.

Foto: Linda Hassel

Mosshults stora våtmarksområde utgör en vacker del av landskapet där den stora öppna mossen och de talrika kärrståken avlöser varandra. Laggkärret är ovanligt välutvecklat och ger mossen dess karaktär. Området är tyst, vilket inte hör till vanligheterna i dagens samhälle. Mossens hydrologi är i stort sett helt opåverkad och det är av stor betydelse för områdets naturvärden att den förblir så även i framtiden.

Stackstadsmossen och Moagölsmyren

Kommun: Vaggeryd
Totalareal: 243 ha
Våtmarksareal: 214 ha

Stackstadsmossen och Moagölsmyren är ett stort och omväxlande system av våtmarker med tydlig vildmarkskaraktär.

I sydvästra delen av komplexet finns Stackstadsmossen vars mest intressanta bit är den södra delen med en ovanlig skålformig mosse där växtligheten påminner om västliga myrsars. De centrala delarna är av hedkaraktär med mossor som ullvitmossa, hedvitmossa och tät vitmossa i fasta mattor. De lägre liggande

delarna färgas under sommaren gula av stora bestånd av myrlilja. Ytan splittras av höljegölar som ibland är öppna och djupa och emellanåt täckta av lösa vitmossemattor beväxna med stora mängder småsileshår. Stackstadsmossen är annars i huvudsak en öppen högmosse med bågformiga, regelbunda hölje- och tuvsystem. På tuvorna förekommer enstaka tallar och därunder triviala vitmossor, ris och lavar. Mossen dräneras centralt genom några slukhål. Längst i norr består våtmarken av smala mossearmar instyrda mellan några branta bergryggar i nord-sydlig riktning.

Moagölsmyren i nordöst är en mosaik av olika våtmarkstyper. Mossytorna är högmossar utan tydliga tuvor och höljor. De är kala mot mitten och består till största delen av triviala vitmossor och ris. Centralt i myren ligger en stor tjärn omgiven av starr och vitmossor. Söder om tjärnen präglas myren av ett vidsträckt öppet kärrdrag med en serie långsträckt tvärande höljegölar, med omväxlande öppna vegetationslösa bottnar och sådana beväxna med kallgräs, dystarr och missne. Mot kanterna övergår den öppna mossen i en lågvuxen tallmosse med dvärgbjörk i fältskiktet.

Efter att ha varit borta under några år spelar återigen orren på myren och tjädern har hittat tillbaks för sina lekar. Små grodor och paddor har också observerats i stor mängd.

Alldeles öster om området finns en offerkälla. Enligt tradition i bygden offrade och tvättade man sig i vattnet som botemedel mot sjukdomar av olika slag. Pengarna i källan vågade man inte röra då man var rädd för "Lyktgubben". "Lyktgubben" gjorde sig ofta påmind i det närbelägna torpet "Paradiset" där frun aldrig fick vara i fred för honom. Familjen tvingades flytta och torpet lämnades öde.

Myrkomplexet är mycket lite påverkat av dikning och torvtäkt.



© Lantmäteriet 2005. Ur GSD-Terrängkartan ärende 106-2004/188F.

Skala 1:40000



Stackstadsmosse och Moagölsmyren är en myrmosaik med öppna högmossar, en skålförmig mosse, kärr och fastmarksholmar. Skålförmiga mossar är ovanliga och rarietetsaspekten utgör ett av områdets stora värden. Hela myrområdet är mycket tilltalande där de öppna kärrdrägen ger myren en karaktäristisk prägel.

Efter att ha varit borta under några år har tjädern hittat tillbaka till mossen. Foto: Stefan Lindström

Trollamossen

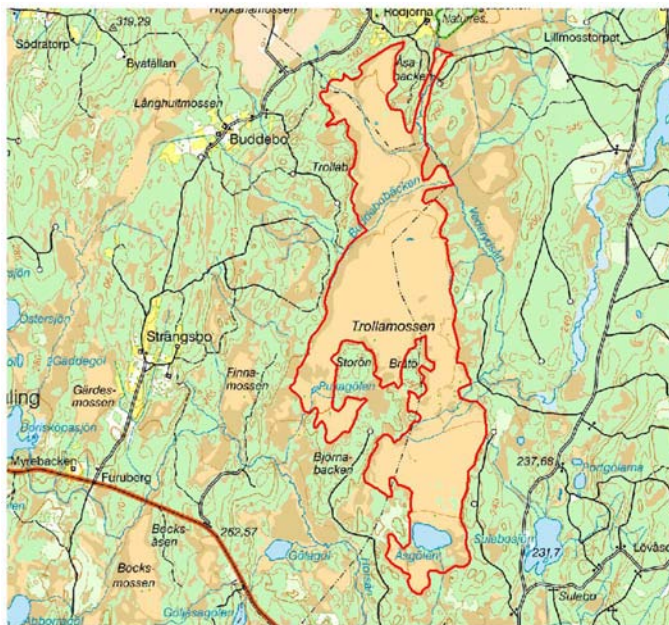
Kommun: Vaggeryd
Totalareal: 407 ha
Våtmarksareal: 397 ha

Trollamossen är ett öppet, i stort sett opåverkat och mycket varierat våtmarksområde som domineras av högmossar med tuvor och små höljor. På vissa håll blir höljorna större och övergår till lösbottnar eller smågölar. Mossens vegetation är av västlig karaktär vilket märks genom förekomst av myrlilja och klockljung. Högmossen omges av laggkärr av skiftande bredd. I

myrkomplexet ingår också kärr och bäckdrag med flertalet växter som visar på näringsrikare förhållanden som snip, gräsull, vitstarr och slidstarr.

På mossen häckar bland annat grönbena och ett stort antal ljungpipare. Här finns även spelplatser för orre samt förekomster av gulärla och sångsvan.

Dikningar och täktverksamhet förekommer på en fastighet i den östra delen, vilket endast har en lokal inverkan på objektet.



© Lantmäteriet 2005. Ur GSD-Terrängkartan ärende 106-2004/188F.
Skala 1:40000



Trollamossens öppna högmosse breder ut sig.

Foto: Henrik Gustafsson

Trollamossen är en stor, opåverkad och mångformig myr med tydliga mossestrukturer. Den omkringliggande naturskogen gör myren till en värdefull skogsmyrmosaik där ett stort antal växt- och djurarter, varav några regionallt sällsynta, trivs. Området har ett mycket högt bevarandevärde som bör ges ett långsiktigt skydd. Trollamossen är därför föreslaget som Natura 2000-område.

Uddebogöl

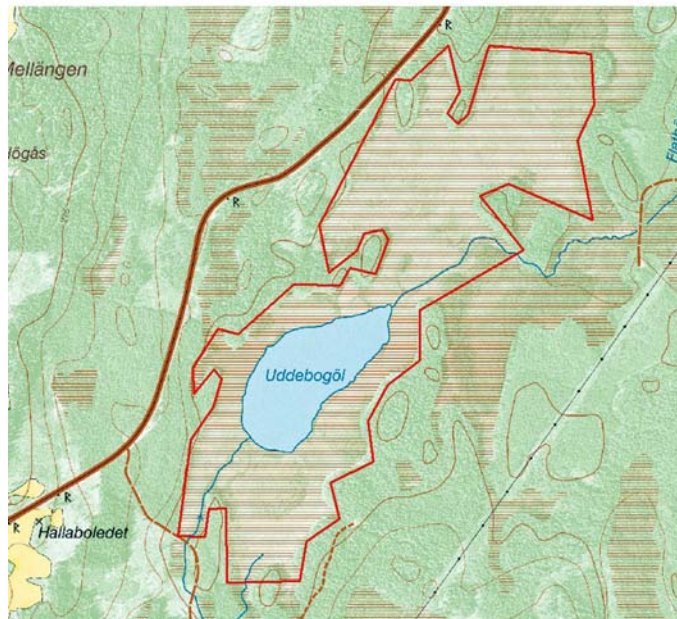
Kommun: Vaggeryd
Totalareal: 49 ha
Våtmarksareal: 48 ha

Uddebogöl är en tjärn som omges av en varierad sammansättning av väl utbildade våtmarkstyper. Det vidsträckta, helt orörda kärret norr om gölen bär områdets största värden där snip, dvärgbjörk, myrlilja och bäcknate samsas med olika starrarter. Sydost om gölen omger ett sumpkärr några små mossöar vilket ger intryck av öblandmyr.

Mossepartierna är tätt bevuxna av tall och närmast att betrakta som skogsbevuxen myr. Fältskiktet domineras här av tuvull med inslag av triviala bärris och i bottenskiktet breder vitmossor och myrbjörnmossa ut sig. Öster om Flatbäcken, som avvattnar kärren och gölen, ligger en mosse glest bevuxen av knotiga låga tallar. Mossen omges av ett laggkärr där det i kanterna på vissa ställen finns sockelträd. Längst i norr ligger en stor öppen högmossa där tuvsäv är den dominant arten i fältskiktet. På vissa ställen finns det gölar med öppna vattenspeglar där rundsileshår, storsileshår och vitag trivs. I bottenskiktet frodas vitmossor.

Området har ett rikt fågelliv och bland annat har tranor observerats på myren.

Östra delen av mossen kantas av nyligen avverkade marker, annars är mossen i övrigt i stort sett opåverkad.



Skala 1:10000



Uddebogöl kantas av orörda kärr med en stor artrikedom. Foto: Linda Hassel

Uddebogöl är ett mycket mångformigt område där de vidsträckta kärren tillsammans med högmossen och den skogsbevuxna myren ger goda förutsättningar för en stor biologisk mångfald. För att kunna bevara områdets höga naturvärden är det av stor vikt att den idag i stort sett opåverkad hydrologin förblir intakt.

Store Mosse nationalpark

Kommuner: Vaggeryd, Gnosjö,
Värnamo
Totalareal: 8247 ha
Våtmarksareal: 7682 ha

Store Mosse Nationalpark är ett gigantiskt myrkomplex, det största i landet söder om Lappland. Mossens växlande karaktär av högmossa, kärr och öppna vattenytor gör området ytterst betydelsefullt för både flora och fauna. Till allra största delen består området av öppna, i stort sett trädlösa mosseplan. Vegetationen är typisk för sydvästra Sverige med inslag av bland annat klockklung och myrlilja. Mindre tallmossepartier och



Skala 1:125000

sumpskogar förekommer här och var, särskilt kring de sänkta sjöarna Kävsjön, Häradsösjön och Horssjön. Mossarna skiljs på vissa platser åt av flygsanddyner, så kallade rocknar. Dessa rocknar bildades troligen i samband med att den vidsträckta sandavlagringen blottades från Fornbolmens vatten. Dråg är allmänt förekommande och i det största, Blådüpet, finns vanliga kärrväxter men även strängstarr verkar trivas här. Den artrikaste växtligheten finns dock i Björnekullakärret som är ett rikkärr. Mer näringskrävande arter som de regionalt sällsynta hårstarr, kärrknipprot, näbbstarr och brudsporre trivs här. I bottenkiktet frodas stor skedmossa, spjutmossa, kalkkammossa, späd skorpionmossa och gyllenmossa. Den rödlistade kalkkärrsgrynsnäcka är en art som hittat en nisch vid kärret.

Kävsjön har höga ornitologiska värden och är en viktig rast- och häckningsplats för en lång rad sällsynta och rödlistade fåglar. Ängshök, svarthakedopping, svarthalsad dopping, brushane, småfläckig sumphöna och årtar har observerats för att nämna några arter. Norr om sjön har den regionalt sällsynta nattsländan *Trichostegia minor* observerats.

Store mosse har länge varit av stor betydelse för de människor som bott i dess närhet. Gravlämningar som skeppsättningar och järnåldersdösen vittnar om bygdens långa historia. Längs Fornbolmens gamla strandlinje på 150 meters höjd över havet finns gott om lämningar efter stenåldersboplatser. Det finns även rester efter tjärgropar.

Torvtäkter och dikningsprojekt har på vissa platser stört områdets hydrologi och flera olika vägar korsar myren.

Nationalparken är ett omtyckt och välbesökt friluftsområde. Runt Kävsjön finns flertalet fågeltorn och flera vandringsstråk leder ut på den vidsträckta mossen där besökarna möts av en imponerande landskapsbild. På området finns ett Naturum där utställningen om Store Mosses historia, växt- och djurliv är väl värd att besöka. Runt Naturum finns handikappanpassade och barnvänliga leder.



Kävsjön är en viktig rast- och häckningsplats för många våtmarkberoende arter. Foto: Johan Rova

Store mosses storslagenhet med sin mångfald av naturtyper och strukturer gör att området är högintressant ur ett biologiskt, geologiskt och hydrologiskt perspektiv. Den stora förekomsten av sällsynta och rödlistade arter, bland både växter, fåglar och insekter, gör att mossen är mycket speciell. Området är även viktigt för friluftslivet där de stora vidderna utgör en lugnande oas i tillvaron. Store mosse är till stor del skyddat som nationalpark och utpekad som Natura 2000-område. De nordligaste delarna, som inte ingår i nationalparken, är föreslagna som Natura 2000-område.

Dala och Knehta mosse

Kommuner: Vaggeryd, Värnamo
Totalareal: 1880 ha
Våtmarksareal: 1801 ha

Både Dala mosse och Knehta mosse är högmossar som tydligt har höjt sig över sin omgivning. I myren finns ett antal blandskogsbevuxna öar och större ryggar av morän. Berget består ofta av grönsten som ger förutsättningar för en rikare växtlighet än vad som är vanligt förekommande. Myrkomplexets norra del ligger på flacka sandavlagringar. Dala mosse är en plan myr som sluttar svagt mot söder. Gränserna mellan kärr och mosse är ofta diffusa och kantskogarna är otydligt avgränsade. På stora områden verkar tillväxten av vitmossa ha avstannat och det egentliga tuv- och höljesystemet har upplösts och ersatts av en småmosaik med torrare och våtare partier. Största delen av Dala mosse är öppen men det finns också tätt tallbevuxna partier, framförallt som randskogar. Laggår och kärrstråk på myren är väl utvecklade och har en rik växtlighet. Särskilt intressanta är områdena längs den östra kanten och i den sydöstra delen. Här trivs arter som vitstarr, strängstarr, snip, dyttåg, myggblomster och myrlilja. I södra delen växer rikligt med dvärgvide och närmare mitten finns ymniga bestånd av dvärgbjörk.

Området har stora ornitologiska värden. I anslutning till gölar, vattendrag och blötare kärr häckar våtmarksfåglar som de rödlistade smålom och storspov samt de regionalt sällsynta rödbena, lärkfalk, grönbena och ljungpipare. Orren spelar på myren och även tjäder har setts i området.

Runt myrarna ligger ett flertal gårdar och området har en lång historia. Över Knektamossen löper Munkaleden som var en viktig förbindelseväg mellan Nydala kloster och Järnboda by som ägdes av klostret. På Knektamossen knyts Munkaleden ihop av den medeltida kavelbron Munkabron. En dendrokronologisk analys av tre stockar från bron gav fällningsåren 1273, 1331, 1322 vilket tyder på att bron började byggas på slutet av 1200-talet. Årsringsvariationen visar att stockarna, som alla är av tall, troligen är tagna i direkt anslutning till myren. Idag ligger bron på drygt en halvmeters djup i mossen.

Den största påverkan på mossen är länsväg 127 som skär genom Dala mosse. Förutom vägen, enstaka diken och smärre täkter i mossarnas kantområden är området fritt från ingrepp som stör myrens hydrologi. Ett begränsat område av de centrala delarna har utnyttjats för artilleriskjutning.



Skala 1:100000



Dala och Knekta mosse är ett mångformigt myrkomplex. Foto: Henrik Gustafsson

Området är ett mångformigt myrkomplex med rik vegetation i kärrområdena. På många ställen finns en värdefull kombination av fastmarksskog och myr. Blandningen av naturtyper skapar goda förutsättningar för en stor biologisk mångfald vilket märks i den artrika floran och det rika fågellivet med mängd sällsynta och rödlistade arter. Dala mosse och Knekta mosse bör ges ett långsiktigt skydd och är därför föreslagna som Natura 2000-område.

Linneåns mader

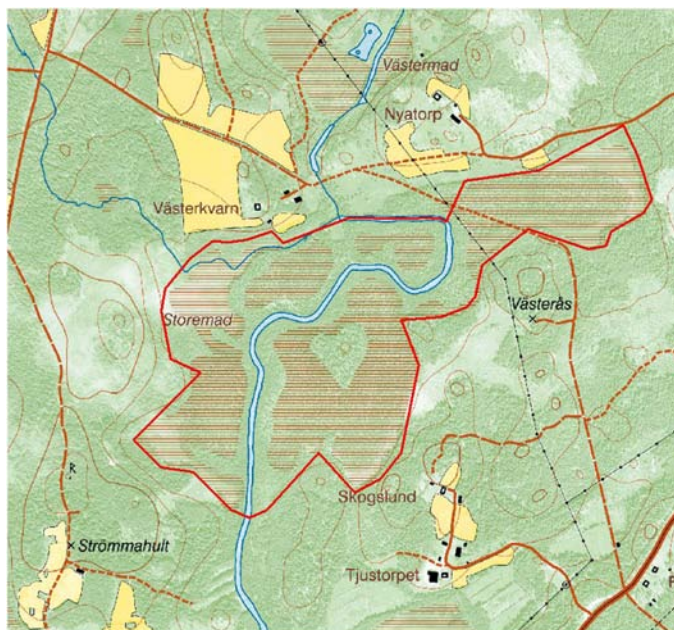
Kommun: Vetlanda
Totalareal: 43 ha
Våtmarksareal: 40 ha

Store mad utgörs av mossar på båda sidor om Linneån. Dessa är triviala och består till stor del av torra rismossar tätt bevuxna med tall. I bottenskiktet dominerar vitmossor, väggmossa och lavar. I fältskiktet förekommer förutom de vanliga bärrisen även buskage av dvärgbjörk, skvattram och pors. Våtmarkens stora värden är de kärrytor som omger mossen.

Rikkärren är antingen laggkärr eller rester av en äldre åmad som nu till stora delar utvecklats till myrmark. De öppna kärren är mycket rika på grund av områdets kalkhaltiga berggrund och i fält- och bottenskikt har en enastående krävande flora utvecklats. Extremrikkärret hyser ett femtiotal olika växtarter; den regionalt sällsynta näbbstarr trivs här liksom skedvitmossa, krattvitmossa, gyllenmossa, maskgulmossa, stor skedmossa, späd skorpionmossa, knoppvitmossa och kärrspärrmossa. Mitt på mossen finns en stor hjärtformad fastmarksholme.

Området har varit bebott och brukat under lång tid, vilket en gammal kvarn och masugnslämningar vid Linneån vittnar om. Det finns även rester efter en halv väg runt myren.

Våtmarken påverkas av några mindre ingrepp i form av små diken, ett par torvgravar samt en mindre väg.



Skala 1:10000



Laggkärr runt mossen. Foto: Linda Hassel

Store mads naturvärden är främst knutna till de stora extremrikkärren och dess flora med bland annat regionalt sällsynta arter. Mosaiken med ån, fastmarksholmarna och mossarna ger goda förutsättningar för en hög biologisk mångfald vilket ökar områdets värden. Området har dessutom kulturhistoriska värden.

Stjärnemosse

Kommun: Vetlanda
Totalareal: 15 ha
Våtmarksareal: 12 ha

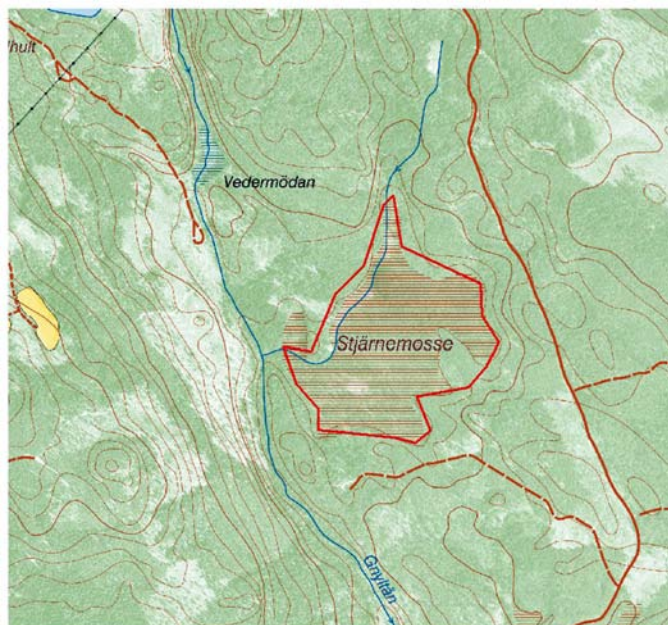
Stjärnemosse ligger i en djup svacka och utgörs av en mindre mosaik av kärr och tallbevuxna mossar. Kärren påverkas starkt av mineralrikt grundvatten som tränger upp ur källsprång i fastmarkskanten. Botaniskt kan kärren karakteriseras som rikkärr på gränsen till extremrika och bjuder på en stor artrikedom av både kärlväxter och kryptogamer med ett sextiotal växter. I

fältskiktet påträffas förutom vanliga arter även snip, slätterblomma och kallgräs. Krattvitmossa, knoppvitmossa, brun och röd glansvitmossa och späd skorpionmossa är alla arter som trivs i bottenskiktet. Mosseytorna är av trivial tallmosstyp rikligt bevuxna med skvattram och bärris.

I sydväst ansluter myren till Gnyltåns isälvcanyon vilket gör att området även är geovetenskapligt värdefullt.

Våtmarkens hydrologi är i stort sett helt intakt.

Området utnyttjas flitigt under jaktsäsongen.



© Lantmäteriet 2005. Ur GSD-Fastighetskartan ärende 106-2004/188F.

Skala 1:10000



Stjärnemosse naturvärden är kopplade till orördheten och rikkärrsvegetationen. Stjärnemosse är dessutom geologiskt intressant och ett välanvänt rekreationsområde. För att bevara och utveckla områdets naturvärden är det viktigt att myrens hydrologi förblir opåverkad även i framtiden.

Stjärnemosse är till stor del en tallbevuxen myr.

Foto: Malin Samuelsson

Stora och lilla fly

Kommun: Vetlanda
Totalareal: 112 ha
Våtmarksareal: 71 ha

Stora och lilla fly är ett naturreservat som ligger på Skäftefallsplatån. Mossarna är två typiskt östsvenska tallmossar med skvattram. Båda mossarna har välutvecklade, smala, helt opåverkade laggar.

Större delen av Stora fly är en öppen högmosse med enstaka martallar. Ytan mönstras av

bågformigt anlagda höljor, som löper likt höjdkurvor från de högsta delarna i öst. Tuvsäv dominerar i fältskiktet och här förekommer också dvärgbjörk och olika starrarter. Längst i öster finns en grupp gölar som omges av gungflyn bevuxna med vitmossor, myggblomster och stora mängder ängsnycklar. I västra delen av myren finns flera skogsbevuxna fastmarksholmar. Stora fly ligger cirka 10 meter högre än Lilla fly och detta märks tydligt i den sluttande terrängen.

Lilla fly är torrare och tätt bevuxen med tall. Ett flertal kärrdråg avdelar mossen i ett stort antal separata ytor. Drågen är näringsfattiga med arter som vitmossor och starr. I nordväst samlas drågen i ett större bäckdråg som fortsätter ner i skuran Skäftefalls håla.

Myrens omgivning och fastmarksholmar består av gammal gran- och tallskog, i östra kanten närmast av urskogskaraktär där de äldsta träden är upp till 300 år gamla. Många träd har dött och fallit omkull, andra står kvar som ihåliga torrakor och erbjuder häckningsmöjligheter åt hålbbyggande fågelarter.

Områdets orördhet och kombinationen av gammal skog och våtmark har gjort att en rik fauna utvecklats. På myrarna häckar den rödlistade storspoven samt de regionalt sällsynta ljungpipare, pärluggla och sparvuggla. Såväl orre som tjäder har sina spelplatser på myren.

I reservatets sydvästra del ligger Borgaregölen där man förr hämtade upp myrmalm.

Stora och Lilla Fly är i princip helt fria från ingrepp och är därmed en av länets största opåverkade våtmarker.

Våtmarken är lätt att besöka genom en tre kilometer lång, spångad vandringsled. Längs östra sidan av Stora Fly går Högländsleden där det även finns vindskydd för övernattnig.





Ljungpipare, som är regionalt sällsynt, häckar på Stora och lilla flys tallmossar. Foto: Henrick Blank

Myrkomplexets stora värden ligger i ostördbeten, orördheten och förekomsten av naturskog, vilket gör det till en värdefull skogsmyrmosaik med goda förutsättningar för en rik biologisk mångfald. Flertalet sällsynta och rödlistade arter förekommer vilket ytterligare ökar naturvärdet. I området finns även geovetenskapliga värden och reservatet används för friluftsliv. Myren är skyddad som naturreservat och utpekad som Natura 2000-område.

Tranhalsa fly och Svarta hål

Kommun: Vetlanda
Totalareal: 92 ha
Våtmarksareal: 43 ha

Tranhalsa fly och Svarta hål är en skogs-myrrmosaik beläget på den vildmarkslika Skäftefallsplatån. Mossarna är i allmänhet torra ris mossar tätt bevuxna med tall. I fältskiktet dominerar bärris med inslag av skvattram och dvärgbjörk. Vitmossor trivs i bottenkiktet där väggmossa, kvastmossa och renlavar växer i torrare lägen. De fattiga kärren avdelar mossarna i form av breda drag och binder samman myrens sex tjärnar. Dessa har troligen varit en serie småsjöar som efter hand vuxit igen. Trelleborgsgölen och Tranhalsagölen omges av vida kärr med dystarr. I Svarta hål, den tredje största tjärnen som ligger i nordvästra delen, täcks ytan av flytande vitmossa. Åt nordväst övergår Svarta hål i ett smalt kärrstråk som avgränsas tvärt av vertikala bergväggar. Skuran är en direkt fortsättning av det isälvsstråk som sträcker sig genom Skäftefalls håla. Väster om Svarta hål finns hällmarkstallskog där det växer knotiga tallar av mycket hög ålder. Stora delar av skogen är äldre än 100 år, med vissa tallar som är uppemot 300 år gamla. Här finns rikligt med hänslavar som talltagel och garnlav och det förekommer också enstaka grova aspar med påväxt av den rödlistade lunglaven. På några träd finns märken efter tidigare skogsbrand, så kallade brandljud.



Skvattram förekommer i fältskiktet.

Foto: Martha Wägéus

Den orörda och mångformiga miljön har skapat ett rikt djurliv. Kricka, fiskgiuse och tornfalk förekommer, och tjädern har sin spelplats här.

Området är i stort sett helt fritt från ingrepp.

Tranhalsa fly och Svarta håls stora värden är orördbeten och variationen av våtmarkstyper. Tillsammans med den gamla tallskogen bildas en värdefull skogsmyrrmosaik där många arter, bland annat rödlistade, trivs. Hela området ger en stark vildmarksupplevelse. Området är skyddat som naturreservat och utpekat som Natura 2000-område.

Kråketorpsskogen

Kommuner: Vetlanda, Växjö
Totalareal: 254 ha
Våtmarksareal: 182 ha

Våtmarkerna kring Gallakvarnsån är ett naturreservat på gränsen mot Kronobergs län. Ån ringlar genom ett omväxlande och orört våtmarksområde som bildar en mosaik med äldre fastmarksskog. På området finns en mosse beväxten med en orörd och gles tallskog som domineras av tuvull och vitmossor. Det förekommer även ett skogskärr som till stor del är öppet. Här växer arter som pors, blåtåtel och sällsynt också klockljung. I blötare delar finns storsileshår och dybläddra. Längs ån finns en mad vars vegetation domineras av bunkestarr och trådstarr och i tidvis översvämmade kärr växer brunag, sjöranunkel och bräkenfickmossa. Sumpskogens trädskikt består av björk, gran, al och tall och i fåltskiktet finns bland annat grenrör och missne. I de relativt orörda blandbarrskogarna inom och i anslutning till objektet växer arter som klotpyrola och knärot. Garnlav och tagellav har noterats och på de talrika torrakorna finns flera arter knappnåls lavar. Den gamla skogen har med största sannolikhet lång kontinuitet vilket har stor betydelse för den biologiska mångfalden.

Myren har ett rikt fågelliv med tjäder, nattskärna, järpe, sparvuggla, pärluggla och spillkråka.



Skala 1:25000



Varierande våtmarker längs Gallakvarnsån.

Foto: Johan Rova

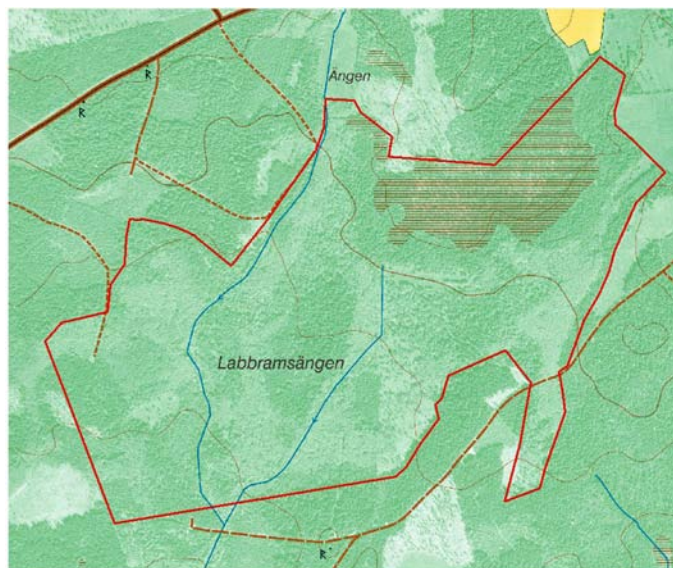
Våtmarken är orörd sånär som på en mindre skogsbilväg i södra kanten. Söder ut fortsätter reservatet in i Kronobergs län där ett större område är avsatt som reservat.

Kråketorpsskogen är en av Smålands finaste skog-myrriosaiker. Orördheten och den stora variationen av våtmarkstyper tillsammans med gammal urskogsartad skog ger särskilt höga naturvärden åt området. Kråketorpsskogen är skyddat som naturreservat och utpekad som Natura 2000-område.

Labbramsängen

Kommun: Värnamo
Totalareal: 101 ha
Våtmarksareal: 89 ha

Labbramsängen ligger i en sluttning och våtmarken betingas av det höga grundvattenståndet i den finkorniga moränen. Labbramsängen är en av länets största sumpskogar. Skogen består av högvuxen al med inslag av gran och björk. Till de höga naturvärdena bidrar de mer eller mindre välutvecklade socklarna på alarna. Fältskiktet domineras av ormbunkar och i bottenskiktet växer ett flertal olika mossor. Det finns en relativt god tillgång på död ved. I nordöstra delen ligger en glest trädbevuxen tallmosse och i söder finns öppna kärr.



© Lantmäteriet 2005. Ur GSD-Fastighetskartan ärende 106-2004/188F
Skala 1:10000

Ett ovanligt inslag i sumpskogen är förekomsten av källkupoler som är uppbyggda av järnockra där sidorna på kupolerna täcks av rännilar med utfällda järnföreningar. Den största är över fyrtio meter i diameter och ca 3 meter hög. Källkupolerna är beväxta med knoppvitmossa, bågpraktmossa och vattenlungmossa. Här finns också ögonpyrola, mossviol och småvänderot.

På den största källkupolen finns ett stort antal av en lokal stam av sötvattenssnäcka.

Stora delar av området har tidigare, vilket hörs på namnet, nyttjats för jordbruksändamål och ett flertal gamla diken löper genom sumpskogen. Källkupolerna är dikade runt omkring men detta verkar inte nämnvärt ha påverkat dess hydrologi.



Områdets naturvärden ligger i de unika källkupolerna och den stora sumpskogen. Mångfalden av småmiljöer gör att många arter trivs, och tillgången på död ved är viktig för vedlevande insekter. Labbramsängen är skyddad som naturreservat och utpekad som Natura 2000-område.

Källkupol i Labbramsängens sumpskog.

Foto: Johan Rova

Bakgrundsmaterial

Bevarandeplan för Natura 2000-område Dala och Knekta mosse, fastställd 2005-09-06

Börjesson, G., 2004: Floran i Habo kommun, SBF-förlaget, Uppsala. Tryckt hos Hyltebruks Tryckeri AB, Hyltebruk, ISBN 91-972863-7-0

Fornlämning RAÄ-nr 11 och 70 i Fröderyds socken, RAÄ-nr 211, 215 och 218 i Habo socken, RAÄ-nr 93 i Hults socken, RAÄ-nr 160 i Kulltorps socken, RAÄ-nr 200 i Kärda socken, RAÄ-nr 20 i Kävsjö socken, RAÄ-nr 153 i Norra Solberga socken, RAÄ-nr 6, 17, 504 och 530 i Reftele socken.

Framtidsplan för Sävsjö kommun, ÖP 2000, antagen av kommunfullmäktige 2001-02-19

Gislaved kommun, Kommunomfattande översiktsplan, antagen av kommunfullmäktige 1990-06-14

Gislaveds kommuns översiktsplan, bakgrundsmaterial, december 1989, del 2

Habo kommun översiktsplan 900628

Jönköpings kommun översiktsplan 2002, del 2, antagen av kommunfullmäktige 2003

Kommunomfattande översiktsplan för Värnamo Kommun, antagen av kommunfullmäktige 2002-03-27

Lokalisering och inventering av rikkärr i Jönköpings län 2004, Länsstyrelsen i Jönköpings län, Meddelande nr 2004:52

Myrskyddsplan för Sverige, Ingvar Bingman, 1994, C Naturvårdsverket, Solna. Tryckt hos Tryckindustri ab

Natur i Jönköpings län, Länsstyrelsen 1995, Davidsons Tryckeri AB, Växsjö, 1995

Pilotstudie – Rikkärr i Jönköpings län, Länsstyrelsen i Jönköpings län, Meddelande 2000:31

SVS naturvärdesområden, nyckelbiotopsinventering och sumpskogsinventering

Våtmarker i Jönköpings kommun, Länsstyrelsen i Jönköpings län, Meddelande 18/96

Våtmarker i Nässjö kommun, Länsstyrelsen i Jönköpings län, Meddelande 6/95

Våtmarker i Vaggeryds kommun, Länsstyrelsen i Jönköpings län, Meddelande 1997:41

Våtmarker i Värnamo kommun, Länsstyrelsen i Jönköpings län, Meddelande 1998:2

Våtmarker i Gislaveds och Gnosjö kommuner, Länsstyrelsen i Jönköpings län, Meddelande 1999:3

Våtmarker i Eksjö kommun, Länsstyrelsen i Jönköpings län, Meddelande 13/94

Våtmarker i Aneby och Tranås kommuner, Länsstyrelsen i Jönköpings län, Meddelande 6/95

Våtmarker i Sävsjö kommun, Länsstyrelsen i Jönköpings län, Meddelande 14/94

Våtmarker i Vetlanda kommun, Länsstyrelsen i Jönköpings län, Meddelande 10/94

Översiktsplan 2000, Mullsjö kommun

Översiktsplan del I-III för Nässjö kommun, antagen av kommunfullmäktige 2002-06-18

Översiktsplan Eksjö kommun, antagen av kommunfullmäktige 2001-06-14

Översiktsplan för Gnosjö kommun, antagen av kommunfullmäktige 2001-03-29

Översiktsplan för Vaggeryds kommun 2002, antagen av kommunfullmäktige 2002-04-29

Översiktsplan för Vetlanda kommun, antagen av Vetlanda kommunfullmäktige 1998-11-18

Bilaga – Karta





Länsstyrelsen i Jönköpings län

Länsstyrelsen i Jönköpings län

551 86 Jönköping

Telefon: 036-39 50 00

Fax: 036-12 15 58

Webbplats: www.f.lst.se

E-post: lansstyrelsen@f.lst.se