



Les reptiles

SILENCIEUX ET CRAINTIFS, ILS RECHERCHENT CHALEUR
ET FRAÎCHEUR À L'ABRI DES REGARDS.

Les petites fiches nature
« espèces » du Marais poitevin



Un reptile, c'est quoi ?

C'est un animal vertébré avec ou sans pattes et recouvert d'écailles. Traditionnellement, les reptiles sont représentés par les lézards, serpents, tortues et crocodiles. Deux grands groupes sont présents dans le Marais poitevin :

Les sauriens
(lézards et orvets)



Les ophidiens
(couleuvres et vipères)



Ils se caractérisent par :

- une paupière mobile,
- quatre pattes munies de cinq doigts chacune (sauf chez les orvets, dépourvus de pattes),
- une queue qui se casse pour échapper aux prédateurs et qui repousse.

Ils ont comme particularités :

- une absence de paupière : l'œil fixe est abrité sous une écaille,
- un crâne et des mâchoires reliés par des ligaments, permettant une grande ouverture de la bouche pour avaler de grosses proies,
- un corps allongé pour s'adapter à différents milieux.

Quelques ressemblances !



Couleuvre à collier.

Sentir avec la langue

Lézards et serpents captent les odeurs avec leur langue. Ils la ramènent dans leur bouche, vers l'organe de Jacobson (l'équivalent de notre nez).

Chez les serpents, la langue est bifide pour saisir les odeurs à différents endroits.



Couleuvre vipérine.

Se protéger avec des écailles

La peau est recouverte d'écailles qui limitent le dessèchement et protègent des rugosités du sol. Celles-ci se renouvellent plusieurs fois par an : c'est la mue.



Lézard des murailles.

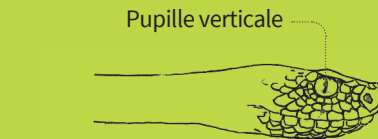
S'adapter selon la météo et le milieu

Les reptiles ne peuvent pas maintenir la température de leur corps. Ils utilisent les sources de chaleur (soleil, pierre, sol...) ou de refroidissement (eau...) du milieu pour obtenir une température idéale.

Vipère ou couleuvre ?

Bien qu'elles soient difficiles à observer, quelques critères peuvent nous aider à les identifier. La vipère, plus petite et plus trapue que la couleuvre, a une queue plus pointue. Leurs têtes sont très caractéristiques :

Vipère



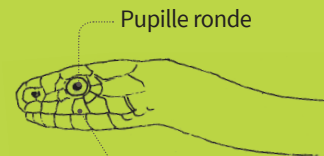
2 à 3 rangées d'écailles entre l'œil et la bouche



Petites écailles sur la tête

Tête triangulaire

Couleuvre



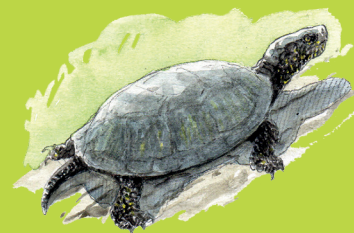
1 rangée d'écailles entre l'œil et la bouche



Grandes écailles sur la tête

Tête ovale

Des tortues dans le Marais ?



La Cistude d'Europe est une tortue aquatique appartenant au groupe des testudines. Comme toutes les tortues, elle possède une carapace composée d'os, de cartilage et d'écailles pour protéger son corps.

Autrefois présente dans le Marais, elle est aujourd'hui considérée comme rare, voire absente. Si toutefois vous croisez sa route, contactez-nous.

Les reptiles du Marais

Fin octobre, les reptiles se réfugient dans un trou, sous une souche, un tas de pierres... pour hiberner. Au printemps, ils ressortent pour se nourrir et se reproduire. Les huit espèces présentes dans le Marais recherchent les zones ensoleillées ou les points d'eau selon leurs besoins.



▲ Le **Lézard vert** fréquente les zones bien ensoleillées : lisières de bois, carrières... situées dans le bocage de bordure du Marais et sur les îles calcaires.



▲ Le **Lézard des murailles** arpente les murs et rochers pour capter la chaleur. Très peureux, il disparaît vite dans une fissure.



▲ Espèce plutôt arboricole, la **Couleuvre d'Esculape** grimpe facilement dans les arbres ou sous les toitures de vieux bâtiments.



▲ Excellente nageuse, la **Couleuvre à collier** peut rester sous l'eau en apnée durant 30 minutes.



▲ L'**Orvet fragile** est un lézard sans pattes. Il occupe toute sorte de terrains : prairies, bordures de marais, forêts, jardins...



▲ Serpent le plus répandu du Marais, la **Couleuvre verte et jaune** est très à l'aise sur terre comme dans l'eau.



▲ La **Couleuvre vipérine** ressemble à la vipère mais elle est inoffensive. Elle est souvent dans l'eau, ce qui lui vaut le surnom "d'Aspic d'eau".



▲ La **Vipère aspic**, venimeuse et craintive, ne mord que pour paralyser ses proies et se défendre en cas de danger.



La proie avalée est conséquente. Cette Vipère aspic pourra rester plusieurs jours ou semaines sans manger.



Crochets d'une Vipère aspic.



En été, la Couleuvre d'Esculape pond 5 à 12 œufs dans un tas de feuilles, de fumier ou de compost. L'éclosion a lieu 2 mois plus tard.

Au menu

Les lézards consomment des escargots, des insectes, des chenilles... et parfois des fruits. Selon les espèces, les serpents avalent rongeurs, amphibiens, lézards et petits poissons.

La peur du serpent !

Depuis la nuit des temps, l'Homme craint sa morsure et son venin. Dans le Marais, seule la Vipère aspic possède du venin. Il est fabriqué par les glandes à venin et injecté par les crochets lors de la morsure. Le serpent, craintif, s'éloigne à l'approche de l'Homme. Il cherchera à mordre uniquement s'il se sent menacé. Dans ce cas, il faut calmer la victime et l'hospitaliser.

Œuf ou pas œuf ?

La majorité des reptiles sont ovipares : ils pondent des œufs.

Certaines espèces comme l'Orvet fragile et la Vipère aspic sont vivipares : elles donnent naissance à des petits déjà formés.

Credif photos : Collection Pir, B. Goulet, P. Gagnell, X. Benoit (CNRS) / Conception : Q. (01/2018) Illustrations : B. Perrain (07/2016) / Imprimé sur papier recyclé.



Couleuvre d'Esculape.

Et Aujourd'hui ?

Les reptiles sont victimes de la destruction de leurs habitats (prairies, haies, mares, lisières...) et de l'ignorance qui pousse l'Homme à les tuer sans raison. Ils sont pourtant protégés en France.



Observatoire
du patrimoine naturel
du Marais Poitevin

Vous voulez en savoir plus et agir pour l'environnement, rendez-vous sur : **biodiversite.parc-marais-poitevin.fr**

Fiche réalisée avec le concours des partenaires locaux de protection de la nature et d'éducation à l'environnement.



Parc
naturel
régional
du Marais poitevin

Parc naturel régional du Marais poitevin

2, rue de l'Église - 79510 COULON
tél. 05 49 35 15 20 - fax 05 49 35 04 41
correspondance@parc-marais-poitevin.fr
pnr.parc-marais-poitevin.fr

