

REPUBLIQUE DU SENEGAL

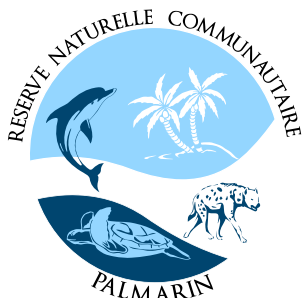
Un peuple – un but – une foi

MINISTERE DE L'ENVIRONNEMENT ET DU DEVELOPPEMENT DURABLE

-*_*_*_*_*_*_*_*_*_*_*_*_*_*_*_*_

DIRECTION DES AIRES MARINES COMMUNAUTAIRES PROTEGEES

RESERVE NATURELLE COMMUNAUTAIRE DE PALMARIN



RAPPORT ANNUEL 2014



Table des matières

Introduction	3
I. Administration	3
1.1. Gouvernance.....	3
1.2. Situation du personnel.....	3
1.3. Visite de personnalité.....	4
II. Formation.....	5
III. Communication.....	6
IV. Aménagement	7
V. Suivi écologique	10
5.1. Suivi des espèces.....	10
5.1.1. Suivi des tortues Marines.....	10
5.1.2. Suivi des Oiseaux d'eau.....	12
5.1.3. Suivi des hyènes.....	13
VI. Exploitation et valorisation	16
6.1. Exploitation touristique.....	16
VII. Surveillance	16
VIII. Autres.....	18
Conclusion	19

Introduction

La Direction de la Réserve Naturelle Communautaire de Palmarin se situe dans la région et le Département de Fatick, sur l'axe routier Samba Dia-Djiffer, dans le village de Palmarin Facao (Ngounoumane), à hauteur de la Maison Communale, entre la Maison des Ecoguides et les bureaux de la Poste.

La Réserve Naturelle est localisée dans le périmètre de la Commune de Palmarin, Arrondissement de Fimela, avec une zone d'influence qui s'étend sur Palmarin Ngallou, Palmarin Facao, Palmarin Nguéthie. Elle polarise deux autres villages que sont Diakhanor et Djiffère, ainsi que d'importantes structures hôtelières d'accueil installés tous dans la Commune de Palmarin. D'une superficie de 10430 ha, elle a été créée, à la suite d'une initiative des communautés locales de la Communauté Rurale d'alors de Palmarin, par l'acte de délibération du Conseil Rural n° 10/CRP du 15 mai 2001. Elle est localisée en amont de ce qui constituait jusqu'en 1987, la pointe de Sangomar dans le Delta du Saloum. Elle est limitée au Sud et à l'Est par le bras de mer du Saloum ou marigot Ndangane qui la sépare de l'Arrondissement de Niodior, à l'Ouest par l'Océan Atlantique et au Nord par l'Arrondissement de Fimela. Sa mangrove est une partie de celle connue de la Réserve de Biosphère du Delta du Saloum dont elle représente une des zones témoins. Son principal objectif de classement est de mettre en place, un mécanisme communautaire de conservation, de restauration et de valorisation durable de la biodiversité, des paysages naturels et culturels du terroir. Pour traduire en acte concret ces objectifs de conservation, le Ministère de l'Environnement et du développement durable qui a toujours accompagné les communautés, leur a affecté une partie de son personnel pour les appuyer dans les différentes phases du processus de gestion de leurs ressources naturelles

I. Administration

1.1. Gouvernance

Le comité de gestion a tenu sa dernière réunion extraordinaire le 07 février 2014 à la maison communautaire pour statuer sur le cas Jean Paul trésorier du comité. Depuis lors, toutes les activités des commissions exceptées celles de la commission de surveillance sont perturbées. Tout est au ralenti. Et on espère avec le renouvellement dans les plus brefs délais du comité de gestion, la situation redeviendra normale.

1.2. Situation du personnel

Au cours de l'année, on a noté trois (3) départs et deux (2) arrivées d'agents pour la RNCP.

- Le mois de janvier, l'adjudant chef Al Hassane Seck MANE est affecté à la DPN tandis que le contractuel Omar GUEYE a démissionné. Ainsi de janvier jusqu'au mois d'avril, la RNCP ne comptait que six agents :

Prénom	Nom	Corps	Fonction
Bafodé	Cissé	ITPN	Conservateur
El hadji Falilou	Ngom	ITPN	Adjoint du conservateur
Moussa	Diatta	ITPN	Chef de bureau partenariat
Alassane	Cissé	ATPN	Comptable des matières
Yoro	Coulibaly	GPN	Encadrement
Aliou	Soumaré	Contractuel	Encadrement

- Au mois d'avril, l'ATPN Alioune Badara SENE est affecté à la RNCP en qualité d'encadrement ramenant ainsi l'effectif à sept (7) :
- Au mois de décembre, le capitaine Abdou DIONGUE est affecté à la RNCP en qualité de conservateur en remplacement du capitaine Bafodé CISSE conformément à la note de service n°02146/MEDD/DAMCP/BAGE. Ainsi donc, la situation actuelle du personnel de la RNCP se compose selon le tableau ci-dessous.

Prénom	Nom	Corps	Fonction
Abdou	DIONGUE	Conservateur	Conservateur
El hadji Falilou	NGOM	ITPN	Adjoint conservateur
Moussa	DIATTA	ITPN	Chef de division partenariat
Alassane	CISSE	ATPN	Comptable
Alioune Badara	SENE	ATPN	Encadrement
Mactar Ndiaga	DIEDHIOU	GPN	Chauffeur
Aliou	Soumaré	Contractuel	Encadrement

1.3. Visite de personnalité

La réserve naturelle communautaire de Palmarin a reçu cette année d'importante personnalité notamment, de l'administration, des porteurs de projet, des bailleurs, des notables et des religieuses de la commune, des touristes, de la population locale mais aussi des riverains.

Parmi ces visites, deux ont été d'une importance capitale :

- Celle de la gouverneure de Faïck d'alors devenue ministre de la Fonction publique qui est venue visiter la réserve et l'air d'emprise de la future AMP Sangomar ;



Photos : préparation et survol de la Réserve par la Gouverneure de la région de Fatick

- Et celle du Directeur des Aires Marines Communautaires Protégées (DAMCP) avec l'équipe corse venus visiter l'impact de l'érosion côtière sur le littoral de Palmarin précisément à Djifer.



Photos : mission Corse conduite par le DAMCP sur la frange côtière de Djifer.

II. Formation

Au cours de cette année, les agents de la RNCP ont eu à participer à des ateliers et/ou réunions de formation pour être pragmatique et efficace dans les différentes activités qu'ils mènent.

Tableau : Ateliers de formations et/ou de mises à niveau dont les agents ont bénéficié

Dates	Lieux	Durées	Thèmes	responsable
03 au 5 février 2014	Salle de la maison communale de Palmarin facao	3 jours	utilisation des pièges photographiques à des fins d'inventaires et de suivis	NEBEDAY/BIOTOPE
20 février	Salle de la	01 journée	Atelier de	DAMCP

2014	pointe sérère de Palmarin		restitution et de validation du PAG de Sangomar	
Du 26 au 30 mai 2014	Mbodiene	5 jours	Natation, plongé sous marine, manœuvre de pirogue	DAMCP
Du 02 au 06 juin 2014	Mbodiene	5 jours	Natation, plongé sous marine, manœuvre de pirogue	DAMCP
22 septembre 2014	Foundiougne	01 journée	Atelier sur la stratégie nationale des AMP : interrelation avec le PSE	DAMCP
28 au 30 septembre 2014	Au campement Sessene de Palmarin	02 jours	Atelier sur l'érosion côtière et l'impact sur les ressources naturelles dans la zone de l'AMP de Sangomar	ENDA énergie
01 décembre 2014	Hôtel Africa 6 de Somone	01 journée	Partage d'un document sur les savoirs endogènes normes et pratiques culturelles (SENEP)	DAMCP

En plus de ces ateliers, les agents de la RNCP ont participé à d'autres réunions de mise à niveau organisées par des partenaires au niveau local et ailleurs.

III. Communication

La communication est un élément fondamental de la sensibilisation pour une bonne gestion durable des ressources naturelles et de l'environnement.

Dans ce cadre, d'importantes activités ont été menées par les agents de la RNCP en collaboration avec quelques partenaires notamment, le Lycée de Palmarin et l'association NEBEDAY. Ainsi :

- Au mois de mars 2014, une importante marche de sensibilisation sur les effets de l'érosion côtière et l'exploitation abusive des ressources dans les quatre villages de la commune (Sam same, Sessene, Ngounoumane et Nguéth) est initiée par le proviseur



et son équipe. Cette marche a été encadrée par les éléments de la RNCP dirigé par le Conservateur le Cne Bafodé CISSE.



Photos : marche de sensibilisation des élèves du lycée, du corps professoral et des agents de la RNCP.

Les pancartes ont été écrites en français, anglais et espagnol et sérère pour permettre aux différentes couches de la population de saisir le message.

- Du 18 au 22 novembre des cinémas débats ont été organisés par NEBEDAY dans les cinq villages de la commune de Palmarin sur l'importance de la protection des hyènes dans la RNCP. Ce support de communication est très apprécié par la population locale et a permis d'atteindre d'importante sensibilité toutes couches confondues.

IV. Aménagement

D'importants travaux d'aménagement ont été réalisés au cours de cette année.

- **Le pancartage :** des sites stratégiques de la réserve notamment, les bolongs, les zones de nidification des tortues, site d'observation des hyènes, les puits de sel.



Photos : tableaux d'information et d'interdictions sur différents sites de la RNCP

- Le reboisement de la mangrove



Photos : activités de reboisement dans la réserve (partenaires, agents de la RNCP et population locale) ;

Le NEBEDAY et l'ENDA énergie ont mutualisé leur force du 03 au 05 septembre pour faire une vaste pour les opérations de reboisement sur trois vasières de la réserve (Diokholo, Sango sango et Souhème). Cette activité a été supervisée par les éléments de la RNCP et a permis de reboiser 10.44 ha avec 52.200 propagules

- **La pose de Guirlande :**



Photos : préparation et pose de guirlandes au niveau de la vasière de Djiakhanor.

La coupe accrue des racines de la mangrove au moment des récoltes d'huître a attiré l'attention des agents de la RNCP et des autorités locales de la commune de Palmarin Facao. Ces techniques de récolte sont inappropriées, mais difficiles de les faire abandonner par les femmes et autres personnes récolteur d'huître. C'est dans ce contexte que le partenaire ENDA énergie est venu appuyer les femmes et acteurs du métier par un projet de pose de guirlande dans les bolongs de Diakhanor et Ngounoumane le 21 et 22 novembre 2014 au grand bonheur de cette population locale. Cette activité permettra de diminuer la pression sur cette espèce très importante de par son rôle.

Toujours dans le cadre de l'aménagement, l'unité des coordinations et de gestion des déchets solides qui est sous la tutelle du Ministère des collectivités locales, en partenariat avec la commune, a fourni à celle-ci un important lot de matériel pour le nettoyage de la commune dans sa globalité.

Ce matériel a été réceptionné par le maire en présence du président de la commission environnement qui est en même tant deuxième adjoint du maire et président du CG.



Photos : réception de matériel par une délégation de l'équipe communale de Palmarin en présence du chef de village de ngounoumane.

V. Suivi écologique

5.1. Suivi des espèces

Dans le cadre d'une gestion efficace et d'une exploitation rationnelle et durable des ressources halieutiques et terrestre existantes dans la réserve de Palmarin, des suivis périodes sont effectués sur les tortues marines, les oiseaux et les hyènes.

5.1.1. Suivi des tortues Marines

Au total cinq nids (5) ont été découverts et suivis jusqu'à l'éclosion au cours de cette année.



Photos : deux nids de tortues vertes dont une en début d'éclosion

Les premiers nids sont découverts le 26 août en face de l'hôtel Royal Lodge de Palmarin. Le troisième en face du campement Sessene le 22 septembre à 6h du matin. Le quatrième à Fafanda le 10 octobre et le dernier en face du campement Djidiack le 20 novembre trois jours avant son début d'éclosion.

Ce petit nombre de nids de cette année est dû à plusieurs facteurs :

- D'abord, le retard et l'insuffisance des précipitations rendant le sol dur, une situation qui ne milite pas en faveur des remontées des tortues marines pour la ponte;

- L'érosion côtière qui hante la quiétude de la population de Palmarin en particulier celle du village de Ngallou.



Photos : impact de l'érosion côtière sur le village de Ngallou suite aux houles du mois de février 2014.

Elle a beaucoup impacté aussi négativement sur la remontée des tortues sur la franche côtière de Palmarin. Les grandes houles de cette année ont des conséquences néfastes sur les sites de nidification des tortues.



Photos : impact de l'érosion côtière sur quelques sites de nidification des tortues marines suite aux houles du mois de février 2014

Au total, on a 7 remontées sans pontes en dehors des cinq nids retrouvés. Elles remontaient, parcouraient de longues distances, faisaient des sondages et retournaient en mer sans ponte à cause de dégradation du sol.



Photos : distance parcourue par des tortues et retour en mer sans ponté

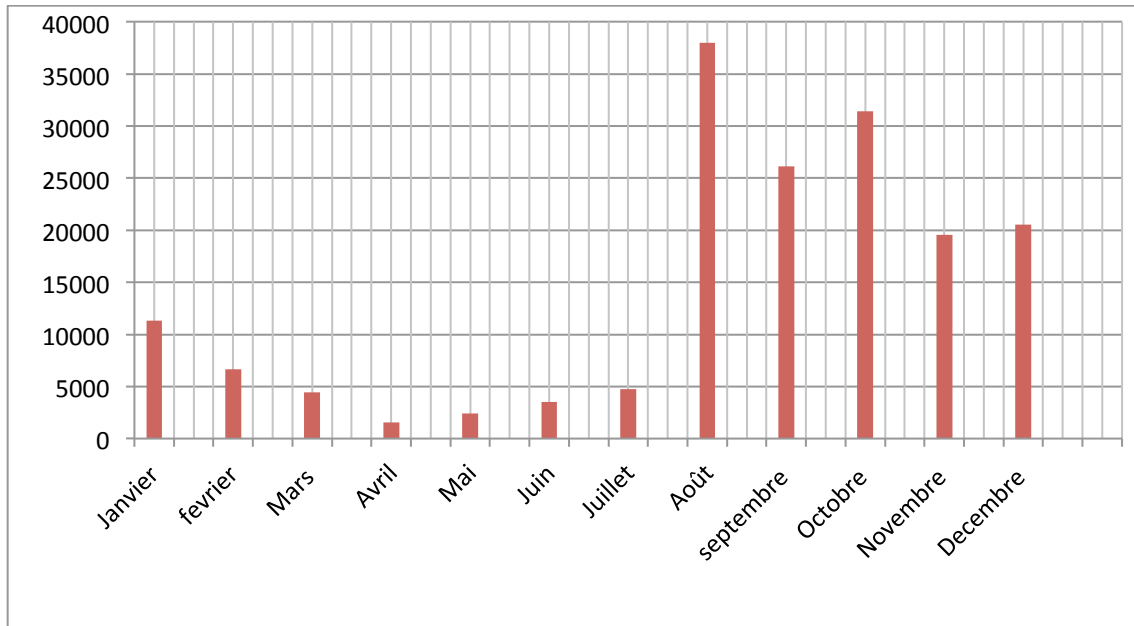
5.1.2. Suivi des Oiseaux d'eau

Chaque mois, des sorties régulières sont faites pour suivre les oiseaux d'eaux. Ainsi, le nombre total d'individus et les espèces dominantes de cette année sont répertoriés dans le tableau ci-dessous.

Tableau : totaux d'oiseaux d'eau et les deux premières espèces dominantes en fonction des mois.

Mois	Nbre d'individu observé	espèces dominantes	Nombre	%
Janvier	11349	Goeland rayeur	3951	0,3481364
		Becasseau minute	1124	0,09903956
février	6677	Goeland rayeur	1350	0,13479107
		Becasseau minute	900	0,13479107
Mars	4412	Barge à queue noire	595	0,13485947
		Sterne caspienne	556	0,12601995
Avril	1573	Goeland rayeur	590	0,37507947
		Sterne royal	360	0,22886205
Mai	2429	Becasseau minute	500	0,20584603
		Goeland rayeur	450	0,18526142
Juin	3520	Goeland rayeur	1100	0,3125
		Sterne caspienne	550	0,15625
Juillet	4731	Pelican gris	700	0,14796026
		Barge à queue noire	600	0,12682308
Août	38002	Sternes (royal et casp)	6500	0,17104363
		Barge à queue noire	3500	0,09210042
septembre	26114	Becasseau sanderling	6500	0,24890863
		Sterne caspienne	3500	0,13402772
Octobre	31403	Barge à queue noire	6850	0,21813203
		Goeland brun	6500	0,20698659
Novembre	19530	Goeland brun	6350	0,32514081
		Sterne gaugeck	6105	0,31259601
Décembre	20530	Sterne gaugeck	5210	0,25377496
		Grand gravelot	2180	0,10618607

Graphique : variation du nombre d'individu d'oiseaux d'eau recensé en fonction des mois



On constate que le plus grand nombre d'oiseau d'eau est noté en période hivernale lorsque les vasières et les tannes sont remplies.

5.1.3. Suivi des hyènes

Dans le souci de bien préserver et de conserver cette espèce emblématique de la localité dont l'observation devenait de plus en plus rare sur le site d'observation (Diokholo), des initiatives ont été prises pour une évaluation du potentiel d'hyène dans la réserve. Ainsi, l'Association NEBEDAY avait engagé les services d'un biologiste pour former deux agents de la RNCP et les écogardes sur l'utilisation des pièges photographiques à des fins d'inventaires et de suivis.



A l'issue de la formation, une étude prospective a été menée sur toute l'étendue de la RNCP par le biologiste, Cyril LAFFARGUE pour déterminer les milieux de prédilection de ces espèces.

Ainsi, il a été question de coupler la pose des pièges avec les sorties nocturnes et semi nocturnes des agents et écogardes pour le recensement. A cet effet ce planning a été élaboré.

jour	date	lune	levée de lune	couché de lune	levé de soleil	marée basse	marée haute
jeudi	20-mars	pleine	20H08	9H46	7H11	5H05	11H00
vendredi	18-avril	pleine	20H40	9h24	6H53	4H40	10H45
lundi	19-mai	pleine	21H24	11H11	6H40	5H50	12H05
lundi	16-juin	pleine	22H56	10H01	6H39	4H55	11H05

Compte tenu de plusieurs facteurs, trois suivis ont été faits dont deux nocturnes et une semi nocturne. Voici les résultats obtenus :

Tableau 2 : tableau des éléments ayant participés au décompte des hyènes

N° ORDRE	SECTEURS	EQUIPES
1	Diénéne	Gilbert SECK et Lamine SAMB
2	Douko	Pape TINE
3	Mboss-do	Editte
4	Diokholo	Lt El hadji falilou NGOM, Simon NDIAYE, GPN Yoro COULIBALY et LOUISE daba SARR
5	Ndiotane	Pierre NDENE et Aliou B. SENE
6	Souhème	Alassane CISSE et Thomas SARR
7	Sango-sango	Aliou SOUMARE et Félicien FAYE
8	Diakhanor Sud	Anthony
9	Diakhanor après pont	Albert FAYE et Henriette FAYE

Tableau 3 : résultat du décompte des hyènes du 18/4/2014 dans la RNCP

SECTEURS	Nbre HYENE OBSERVE	HEURES D'OBSERVATION	OBSERVATION
Diénéne	02	7h 40mn	Direction vers la mangrove
Douko	-		
Mboss-do	-		
Diokholo	04	02 : à 5h 45mn 01 : à 6h 46mn 01 : à 7h 17mn	Direction village et traversant l'eau pour entrer dans la mangrove
Ndiotane	-		
Souhème	-		
Sango-sango	-		
Diakhanor Sud	02	01 : à 3h 55mn 01 : 5h 10mn	
Diakhanor après pont	01	06h 10mn	
TOTAL	09		

Au total, 9 hyènes sont observées sans compter les nombreux cris notés dans quelques secteurs notamment 2 à Mboss-do, 3 à Diokholo et 1 à Ndiotane et plusieurs traces dans la quasi-totalité de ces secteurs. Diénene, Fossémou et Doukou-sud ont été identifiés comme secteurs abritant des tanières mais en même tant lieu de repos de ces espèces. Ce décompte est couplé à un piège photographique posé au niveau de l'abreuvoir de Mboss-do de mi mars à mi avril 2014. Plusieurs photos de différentes espèces ont été prises.



Photo 5 : hyènes au niveau d'un réservoir d'eau à Mboss-do



Photo 6 : Chacals au niveau d'un réservoir d'eau à Mboss-dor.

Vu ces résultats, on peut conclure que les hyènes fréquentent presque la quasi-totalité de tous les secteurs observés. Néanmoins, leur concentration pourrait être plus importante dans les secteurs de Diokholo et Douko d'après certaines infos reçus et vu aussi la densité de la flore dans ces milieux. En résumé, ces espèces sont bien présentes dans la réserve mais du fait de leur complexité de suivi, les services d'un spécialiste permettraient de bien connaître leur taille dans le terroir et dans les clans, leur alimentation à Palmarin...

Tableau : résultat du décompte des hyènes du 16/6/2014 dans la RNCP

Secteur	Nombre d'hyène observée	Heure d'observation
Diokholo	01	18h 30mn
	01	19h 20mn
	01	19h 45mn
Sangosango	02	-
Ndiotane	02	-
TOTAL	07	

Au total, sept (7) ont été observées sur différents points de la RNCP. Ce qui atteste leur présence dans toute l'étendue de celle-ci.

VI. Exploitation et valorisation

6.1. Exploitation touristique

La diminution des activités touristiques est ressentie aussi bien au niveau national, régional et local. Ce phénomène pourrait être expliqué par trois facteurs fondamentaux qui sont :

- L'apparition de la maladie à virus Ebola ;
- Le problème des visas pour venir au Sénégal ;
- La destruction du littoral par l'érosion côtière.

Cependant, malgré ces problèmes un bon nombre de touristes est noté au cours de cette année à Palmarin. Ces derniers sont attirés par, les hyènes, les sites sacrés, les amas coquillés, les puits de sel, les oiseaux d'eau, la pêche sportive, la beauté des bolongs et la mangrove.

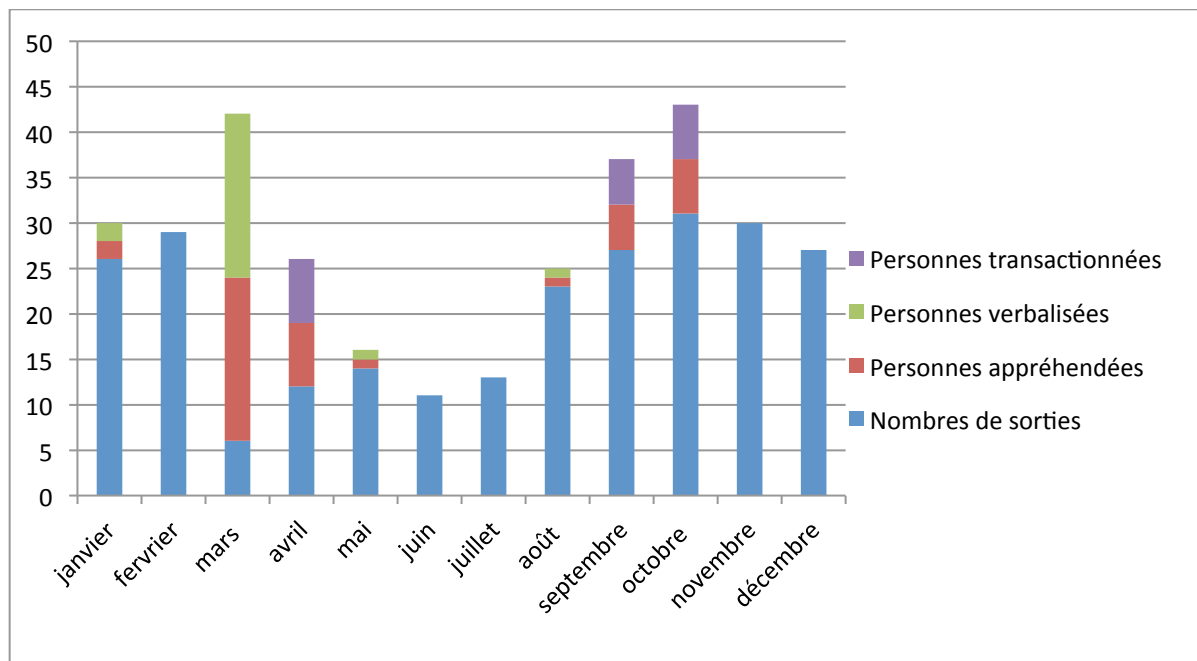
VII. Surveillance

Tableau : situation de la surveillance de l'année 2014

Mois	Nombres de sorties	Personnes appréhendées	Personnes verbalisées	Personnes transigées
janvier	26	2	2	0
février	29	0	0	0
mars	6	18	18	0
avril	12	7	0	7
mai	14	1	1	0
juin	11	0	0	0

juillet	13	0	0	0
août	23	1	1	0
septembre	27	5	0	5
octobre	31	6	0	6
novembre	30	0	0	0
décembre	27	0	0	0
Totaux	249	40	22	18

Graphique : histogramme de fréquence des sorties d'agents et écocardes durant l'année 2014



On constate que les sorties et les transactions sont plus importantes entre août et décembre coïncidant respectivement à la période de la remontée des tortues marines pour la nidification mais aussi la maturation des fruits de *Detarium senegalense*

Les différents motifs de ces verbalisations et transactions sont :

- Elagage abusif et prématuré d'acacias albida pour le fourrage du bétail ;
- Exploitation abusive de la flore pour bois de chauffe ;
- Feu de brousse ;
- Cueillette frauduleuse d'huitres au niveau des bolongs ;
- Coupe de bois et commercialisation sans autorisation;
- Cueillette frauduleuse de fruits immatures de *Detarium senegalense* (ditakh) ;

VIII. Autres

8.1. Santé des animaux domestiques

Dans le cadre du renforcement de la collaboration et la cohésion entre agent et la population de palmarin, deux cent soixante quinze (275) interventions (consultations et traitements) soient 151 sur les chevaux (54,9%), 71 sur les ovins (25,8%), 28 sur les asins (10,1%), 23 sur les bovins (08,3%) et 2 sur les canidés (0,7%) sont faites sur des animaux domestiques de Palmarin. Cinq mortalités ont été notées (1cheval, 2 ânes et 2 bovins) soit un taux de réussite global de 99,98%.

Les pathologies les plus fréquentes dans la zone sont : la piroplasmose causée par les nombreuses tiques qui infestent la zone, la lymphangite, les coliques chez les chevaux causées souvent par des surmenages musculaires ou un problème d'alimentations, les météorisations suites à une mauvaise présentation alimentaire chez les ruminants (bovins et ovins) mais aussi des dystocies.

En dehors de ces pathologies, cinq (5) cas d'attaques d'hyènes sur deux chevaux et trois ânes ont été signalées. Le Lt Falilou Ngom a assisté et traité les chevaux ainsi que les deux ânes. Une perte est notée.



Photos : Interventions de l'adjoint au conservateur sur les cas de pathologies et d'attaque d'hyène sur le bétail

La consultation et le déplacement sont gratuits. La population ne paie que le médicament pour permettre de le renouveler afin de pérenniser l'activité. Ce qui apaise la tension conflictuelle entre hyène et population.

Conclusion

Cette année est surtout marquée par d'importantes visites de personnalités notamment, celui du Gouverneur de Fatick d'alors devenu ministre de la fonction publique et celle du DAMCP accompagné d'une forte délégation de la Corse (France). Sur le plan résultats, une dizaine d'hectares de quelques vasières de la RNCP est reboisée de mangrove (*Rizophara* sp).

En outre, peu de nids de tortues marines sont notés à cause des perturbations liées au phénomène de l'érosion côtière. L'exploitation des fruits de *Detarium senegalense* n'a pas donné les résultats escomptés par rapport aux prévisions de cette année.

De nos jours, trois pirogues et quatre moteurs dont trois de 40 chevaux et un de 60 ainsi et deux quads neufs sont à la disposition de la RNC de Palmarin. En plus de deux véhicules, une Moto. Donc il serait judicieux de renforcer la dotation en carburant afin de mieux couvrir notre zone d'intervention qui connaît une extension tant du côté fluvial que maritime surtout dans les villages de Dionewar, Niodior et Falia concernés par la nouvelle AMP intercommunale de Sangomar.