

Laidevahe looduskaitseala ja Siiksaare-Oessaare hoiuala kaitsekorralduskava 2011-2020



KESKKONNAAMET

SISUKORD

SISSEJUHATUS.....	4
1. ÕIGUSLIK ALUS.....	5
2. KAITSEALA ISELOOMUSTUS	7
2.1. ÜLDISELOOMUSTUS	7
2.1.1. Asukoht.....	7
2.1.2. Maakasutus, kaitsekord.....	7
2.1.3. Infrastruktuur.....	8
2.2. LOODUSLIKUD TINGIMUSED	8
2.2.1. Märgala	8
2.2.2. Kliima	9
2.2.3. Aluspõhi, pinnakate, mullastik.....	9
2.2.4. Maastik.....	10
2.2.5. Veestik.....	10
2.2.6. Taimkate	11
2.2.7. Taimestik.....	12
2.2.8. Loomastik	12
2.3. KULTUURIPÄRAND	14
2.4. LOODUSLIKE RESSURSSIDE KASUTAMINE.....	15
2.4.1. Metsakasutus.....	15
2.4.2. Põllumajandus	15
2.4.3. Roolõikus	16
2.4.4. Kalandus	16
2.4.5. Jahindus	17
2.4.6. Puhkemajandus, turism.....	18
2.5. KAITSEALAGA SEOTUD ORGANISATSIOONID JA HUVIGRUPID	19
3. KAITSEALA JA HOIUALA VÄÄRTUSED.....	22
3.1. KOOSLUSED JA ELUPAIGAD.....	22
3.1.1. Loodusdirektiivi elupaigatüübid võõnditi.....	22
3.1.2. Niidud	24
3.1.3. Roostik.....	25
3.2. HARULDASED JA KAITSTAVAD LIIGID.....	25
3.2.1. Soontaimed.....	25
3.2.2. Loomad	26
3.3. MAASTIKULISED VÄÄRTUSED	28
3.4. KAITSEALA JA HOIUALA VÄÄRTUSED VÕÕNDITI	28
4. KAITSEALA JA HOIUALA KAITSE-EESMÄRGID, VÄÄRTUSI MÕJUTAVAD TEGURID JA KAVANDATAVAD KAITSEKORRALDUSLIKUD TEGEVUSED... 30	
4.1. ELUPAIGAD JA KOOSLUSED.....	30
4.1.1. Märgala	30
4.1.2. Metsad.....	32
4.1.3. Niidud	33
4.2. KAITSTAVAD LIIGID, NENDE SEIRE JA UURINGUD	35
4.3. PÄRANDKULTUUR	36
4.4. KAITSE-EESMÄRKIDE TÄITMIST TAGAVAD TUGIFUNKTSIOONID	37
4.4.1. Kaitseala ja hoiuala valitsemine	37
4.4.2. Kaitseala ja hoiuala infrastruktuuri arendus.....	38
4.4.3. Külastustegevus ja keskkonnaharidus	40

4.4.4. Jahindus	41
4.4.5. Õigusaktide muutmine ja täiendamine	41
5. TEGEVUSKAVA.....	42
6. TULEMUSLIKKUSE HINDAMINE.....	47
KASUTATUD MATERJALID	49
LISAD	50
Lisa 1. Laidevahe looduskaitseala kaitse-eeskiri	51
Lisa 2. Laidevahe looduskaitseala ja Siiksaare-Oessaare hoiuala piirid	58
Lisa 3. Kinnistatud katastriüksuste skeem.....	59
Lisa 4. Elupaigatüübid.....	60
Lisa 5. Taastamine ja hooldamine Laidevahe looduskaitsealal ja Siiksaare-Oessaare hoiualal 2009. a. seisuga.....	61
Lisa 6. Vajalikud taastamised Laidevahe looduskaitsealal ja Siiksaare-Oessaare hoiualal	62
Lisa 7. Rooniitmise Laidevahe looduskaitsealal	63
Lisa 8. Laidevahe looduskaitseala rajatised	64
Lisa 9. Laidevahe looduskaitseala ja Siiksaare-Oessaare hoiuala tähised	65

SISSEJUHATUS

Vastavalt „Looduskaitseadusele“ tuleb kõigile kaitsealadele ja hoiualadele koostada kaitsekorralduskava, mille ülesanne on anda ülevaade kaitsealal ja hoiualal paiknevatest väärtustest, püstitada eesmärgid nende väärtuste kaitsmiseks, määratleda neid väärtusi mõjutavad tegurid ja ohud ning planeerida tegevused tagamaks nende väärtuste säilimist.

Laidevahe looduskaitseala moodustati Vabariigi Valitsuse määrusega nr 334 5. novembril 2002. aastal eesmärgiga kaitsta piirkonda kui väga mitmekesiste loodusväärtustega mosaiikset märgalakompleksi. Siiksaare-Oessaare hoiuala moodustati Vabariigi Valitsuse määrusega nr 176 (Hoiualade kaitse alla võtmine Saare maakonnas) 27. juulil 2006. aastal. Laidevahe looduskaitseala moodustamise on oma panuse andnud mitmed erinevad teadusasutused ja organisatsioonid, nagu EMÜ Põllumajandus- ja keskkonnainstituut, TÜ Ökoloogia ja maateaduse instituut, Pärandkoosluste Kaitse Ühing, Eesti Hobuse Kaitse Ühing ja mitmed teised. Väga olulise panuse on kaitseala moodustamise ja käivitamise andnud ka Valjala ja Pihla vald, kaitseala arendamiseks moodustatud mittetulundusühing Laidevahe Loodus ja paljud kohalikud elanikud ning entusiastid. Kaitseala moodustamisel on koostatud mitmeid olulisi uurimismaterjale, neist põhjalikum on “Laidevahe looduskaitseala üldplaneering” (koostaja Rein Kuresoo jt.), mis valmis 2000. a. Valjala valla tellimusel.

Kaitsekorralduskavaga on püütud kokku võtta peamiselt kogu varasem uurimismaterjal ning sellele tuginevalt püstitada kaitse-eesmärgid ning koostada tegevuskava kaitsekorralduskavale omases vormis. Suur osa lähtematerjalist pärineb juba varem koostatud “Laidevahe looduskaitseala üldplaneeringust” ja Matis Mägi poolt alustatud kaitsekorralduskavast, mis on oluliselt kaitsekorralduskava koostamist hõlbustanud. Olulist materjali kava koostamiseks on saadud ka vestlustest kohalike elanikega. Kaitsekorralduskava avalik arutelu toimus mais 2009. a. Kava koostas Kadri Paomees.

Käesoleva kaitsekorralduskava peamiseks ülesanneteks on analüüsida Laidevahe looduskaitseala ja Siiksaare-Oessaare hoiuala väärtusi ja neid ohustavaid tegureid, täpsustada ja laiendada kaitseala eesmärke ning koostada tegevuskava kaitseala ja hoiuala väärtuste säilimise ja kaitse-eesmärkide täitmise tagamiseks.

1. ÕIGUSLIK ALUS

Laidevahe looduskaitseala on moodustatud Vabariigi Valitsuse 5. novembri 2002. a määrusega nr 334 ("Laidevahe looduskaitseala kaitse alla võtmine ja Laidevahe looduskaitseala kaitse-eeskiri") (vt. lisa 1). Siiksaare-Oessaare hoiuala moodustati Vabariigi Valitsuse määrusega nr 176 (Hoiualade kaitse alla võtmine Saare maakonnas) 27. juulil 2006. aastal.

Idee kaitseala loomisest tekkis juba palju varem, 1990-ndate aastate keskpaigas, kui piirkonnal oli Lääne-Eesti saarestiku biosfääri kaitseala tuumala staatus. 1996. aastal tegi Ramsari leppe rahvuslik komitee ettepaneku Laidevahe piirkonna nimetamiseks rahvusvahelise tähtsusega märgalaks. 2003. aastal see eesmärk rahvusvahelisel tasemel ka täitus ning Laidevahe looduskaitseala on arvatud rahvusvahelise tähtsusega märgalade (Ramsari alade) nimistusse.

Laidevahe looduskaitseala on kaitse alla võetud Laidevahe lahe ja saarestiku ning jäänukjärvede, ohustatud poollooduslike koosluste ja seal esinevate kaitsealuste liikide elupaikade kaitseks.

«Rahvusvahelise tähtsusega märgalade, eriti veelindude elupaikade konventsiooni» artikli 2 lõike 1 kohaselt on Laidevahe looduskaitseala rahvusvahelise tähtsusega märgala (Ramsari ala) alates 31. märtsist 2003.

Siiksaare-Oessaare hoiuala kaitse-eesmärk on nõukogu direktiivi 92/43/EMÜ I lisas nimetatud elupaigatüüpide – veetalude liivamadalate (1110), liivaste ja mudaste pagurandade (1140), rannikulõugaste (1150*), laiade madalate lahtede (1160), karide (1170), väikesaarte ning laidude (1620), rannaniitude (1630*), kadastike (5130), lubjarikkal mullal kuivade niitude (6210*), lubjavaesel mullal liigirikaste niitude (6270*), loodude (6280*), sinihelmikakoosluste (6410), liigirikaste madalsoode (7230), rohunditerikaste kuusikute (9050), puiskarjamaade (9070), soostuvate ja soo-lehtmetsade (9080*), nõukogu direktiivi 79/409/EMÜ I lisas nimetatud linnuliikide ja I lisas nimetatata rändlinnuliikide elupaikade kaitse. Linnuliigid, kelle elupaiku kaitstakse, on: sarvikpütt (*Podiceps auritus*), hüüp (*Botaurus stellaris*), kümnokk-luik (*Cygnus olor*), väikeluik (*Cygnus columbianus bewickii*), laululuik (*Cygnus cygnus*), hallhani (*Anser anser*), valgepõsk-lagle (*Branta leucopsis*), viupart (*Anas penelope*), rägapart (*Anas querquedula*), luitsnokk-part (*Anas clypeata*), aul (*Clangula hyemalis*), roo-loorkull (*Circus aeruginosus*), sookurg (*Grus grus*), liivatüll (*Charadrius hiaticula*), niidurüdi (*Calidris alpina schinzii*), tutkas (*Philomachus pugnax*), mustsaba-vigle (*Limosa limosa*), kivirullija (*Arenaria interpres*), kalakajakas (*Larus canus*), väiketiir (*Sterna albifrons*) ja rästas-roolind (*Acrocephalus arundinaceus*).

Vastavalt Vabariigi Valitsuse 5. augusti 2004. a korraldusele nr 615-k "Euroopa Komisjonile esitatav Natura 2000 võrgustiku alade nimekiri" asuvad Laidevahe looduskaitseala ja Siiksaare-Oessaare hoiuala Siiksaare-Oessaare loodusala ja Siiksaare-Oessaare lahtede linnualal. Vastavalt korraldusele on loodusala kaitse-eesmärgid I lisas nimetatud kaitstavad elupaigatüübid – veetalused liivamadalad (1110), liivased ja mudased pagurannad (1140), rannikulõukad (*1150), laiad madalad lahed (1160), karid (1170), esmased rannavallid (1210), väikesaared ning laiud (1620), rannaniidud (*1630), kadastikud (5130), kuivad niidud lubjarikkal mullal (*olulised orhideede kasvualad – 6210), liigirikad niidud lubjavaesel mullal (*6270), lood (alvarid – *6280), sinihelmikakooslused (6410), puisniidud (*6530), liigirikad madalsood (7230), vanad laialehised metsad (*9020),

rohunditerikkad kuusikud (9050), puiskarjamaad (9070) ning soostuvad ja soo-lehtmetsad (9080). Linnuala kaitse-eesmärgid on liigid, mille isendite elupaiku kaitstakse – rästas-roolind (*Acrocephalus arundinaceus*), soopart e pahlsaba-part (*Anas acuta*), luitsnokk-part (*Anas clypeata*), piilpart (*Anas crecca*), viupart (*Anas penelope*), sinikael-part (*Anas platyrhynchos*), rägapart (*Anas querquedula*), rääkspart (*Anas strepera*), hallhani e roohani (*Anser anser*), kivirullija (*Arenaria interpres*), punapea-vart (*Aythya ferina*), tuttvart (*Aythya fuligula*), hüüp (*Botaurus stellaris*), valgepõsk-lagle (*Branta leucopsis*), niidurisla e niidurüdi e rüdi (*Calidris alpina schinzii*), liivatüll (*Charadrius hiaticula*), mustviires (*Chlidonias niger*), roo-loorkull (*Circus aeruginosus*), aul (*Clangula hyemalis*), väikeluik (*Cygnus columbianus bewickii*), kümnokk-luik (*Cygnus olor*), lauk (*Fulica atra*), merikotkas (*Haliaeetus albicilla*), kalakajakas (*Larus canus*), väikekajakas (*Larus minutus*), tõmmuvaeras (*Melanitta fusca*), kormoran e karbas (*Phalacrocorax carbo*), tutkas (*Philomachus pugnax*), roherähn e meltsas (*Picus viridis*), sarvikpütt (*Podiceps auritus*), tuttpütt (*Podiceps cristatus*), hallpõsk-pütt (*Podiceps grisegena*), väikehuik (*Porzana parva*), rooruik (*Rallus aquaticus*), hahk (*Somateria mollissima*), väiketiiir (*Sterna albifrons*), räusktiir e räusk (*Sterna caspia*), jõgitiir (*Sterna hirundo*), randtiir (*Sterna paradisaea*), punajalg-tilder (*Tringa totanus*) ja kiivitaja (*Vanellus vanellus*).

Peale Laidevahe looduskaitseala kaitse-eeskirja kinnitamist on selgunud vajadus seda uuendada ja viia kooskõlla Looduskaitseadusega. Lisaks piirneb kaitsealaga Siiksaare-Oessaare hoiuala, mille võiks ühendada ühtseks Laidevahe looduskaitsealaks. Tähtis on arvestada, et maastikuajaloo- ja kultuuriväärtuste kaitse, puhkevõimaluste, turismi ja kohaliku eluolu edendamine ning loodusvarade säästlik kasutamine ei läheks omavahel vastuollu.

Kaitseala valitsejaks on Keskkonnaamet.

Peamised kaitseala spetsiifilised juriidilised dokumendid, millest valitseja oma töös juhindub, on:

- **Laidevahe looduskaitseala kaitse-eeskiri**, mis reguleerib kaitsekorda Laidevahe looduskaitseala territooriumil.
Kuna hetkel kehtiv kaitse-eeskiri on Kaitstavate loodusobjektide seaduse aegne, siis vajab see lähiaastatel uuendamist ja Looduskaitseadusega kooskõlla viimist.
- **Hoiualade kaitse alla võtmine Saare maakonnas**
- **Laidevahe looduskaitseala ja Siiksaare-Oessaare hoiuala kaitsekorralduskava**, mis planeerib tegevused kaitsealal paiknevate väärtuste kaitseks. Käesolev kaitsekorralduskava on koostatud kümneks aastaks.
- **Looduskaitseadus** kehtestab Eesti looduskaitse põhimõtted ning selle eesmärgiks on:
 - looduse kaitsmine selle mitmekesisuse säilitamise, looduslike elupaikade ning loodusliku loomastiku, taimestiku ja seenestiku liikide soodsa seisundi tagamisega;
 - kultuurilooliselt ja esteetiliselt väärtusliku looduskeskkonna või selle elementide säilitamine;
 - loodusvarade kasutamise säästlikkusele kaasaaitamine.

Laidevahe looduskaitseala kaitse-eeskirjas reguleerimata tegevuste puhul tuleb lähtuda Looduskaitseadusest.

2. KAITSEALA ISELOOMUSTUS

2.1. ÜLDISELOOMUSTUS

2.1.1. Asukoht

Laidevahe looduskaitseala ja Siiksaare-Oessaare hoiuala asuvad Saaremaa lõunarannikul Valjala ja Pihla valdade piiril. Kaitseala keskossa jäävad Laidevahe ja Oessaare lahed. Lõunast piirneb kaitseala Liivi lahega. Kaitseala põhjaosas suubub Oessaare lahte Lõve jõgi, Sakla ja Masa peakraav. Laidevahe looduskaitseala välispiir ning vööndite piirid ja Siiksaare-Oessaare hoiuala piirid on esitatud Lisas 2.

2.1.2. Maakasutus, kaitsekord

Laidevahe looduskaitseala maa- ja veeala jaguneb vastavalt kaitsekorra eripärale ja majandustegevuse piiramise astmele seitsmeks sihtkaitsevööndiks ja kolmeks piiranguvööndiks.

Sihtkaitsevöönd on looduskaitseala osa seal väljakujunenud või kujundavate looduslike ja poollooduslike koosluste säilitamiseks. Laidevahe looduskaitsealal on Sandla, Silma, Põldealuse, Oessaare, Laidevahe, Rukla ja Liivi lahe sihtkaitsevööndid (lubatud ja keelatud tegevused on toodud kaitse-eeskirjas, vt lisa 1).

Piiranguvöönd on looduskaitseala majanduslikult kasutatav osa, kus majandustegevuses tuleb arvestada Looduskaitsealade ja Laidevahe looduskaitseala kaitse-eeskirjas (lisa 1) kehtestatud tingimustega. Laidevahe looduskaitsealal on kolm piiranguvööndit: Kukeaare, Siiksaare ja Liivi lahe piiranguvöönd.

Tabel 1: Kaitseala territooriumi jaotumine vöönditeks

Territooriumi jaotumine kaitseala vöönditeks	Valjala vald (ha)	Pihla vald (ha)	Kokku (ha)
Sandla sihtkaitsevöönd	66,45	716,05	782,5
Silma sihtkaitsevöönd	157,8		157,8
Põldealuse sihtkaitsevöönd	237,4		237,4
Oessaare sihtkaitsevöönd	127,6		127,6
Laidevahe sihtkaitsevöönd	99,84	127,56	227,4
Liivi lahe sihtkaitsevöönd	91,16		91,16
Rukla sihtkaitsevöönd		106,9	106,9
Kukeaare piiranguvöönd		29,83	29,83
Siiksaare piiranguvöönd	214		214
Liivi lahe piiranguvöönd	285,3	182,1	467,4
Kokku			2442

Kaitseala kogupindala on 2442 ha, millest maismaa moodustab 1672,3 ha ja veeosa 769,7 ha. Veeosa hõlmab kaitseala rannikujärved (Oessaare, Poka, Põldealuse ja Aenga laht, Ristilau abajas) ja Laidevahe lahe ning kaitsealasse jääva rannikumere.

Hoiuala kogupindala on 1510 ha, millest maismaa moodustab 459,5 ha ja veeosa 1050,8 ha.

Kaitseala ja hoiuala maa jaguneb eramaaks (ca 900 ha), riigimaaks (ca 110 ha) ning jätkuvalt riigi omandis olevaks maaks. Maaüksuste paiknemine seisuga oktoober 2009 a. on toodud Lisas 3.

2.1.3. Infrastruktuur

Turismiinfrastruktuur

Aenga lahe ja Liivi lahe sihtkaitsevööndi vahelisele alale Põessaarde on MTÜ Laidevahe Looduse poolt külastajate tarbeks rajatud katusealune laua ja pinkidega. Sealsamas, natuke merepoole, asub Põessaare kuur, mis vajab remonti. Kaitsealale on rajatud kaks vaatetorni – Rootsi-Sadama maaüksusel Valjala vallas Oessaare külas Oessaare lahe ääres ja jätkuvalt riigi omandis oleval maal Pihla vallas Väljaküla külas Laidevahe lahe ääres. Tornid rajas MTÜ Laidevahe Loodus.

Lautrikohad

Igameheõiguse põhimõttel kasutatavad lautrikohad on piirkonnas Põessaare, Kukessaare paadisild, Rootsi-Sadama koos vaatetorniga, Borissi lautrikoht (Lahe kinnistu, eraomand), Abaja Laidevahe kirdenurgas ja Pikanina (Abajast läänepool).

Ujumiskoht

Valjala valla pool on kohalike poolt enamkasutatavaks ujumiskohaks Rooglaid ja Aavalaiu säär. Pihla valla pool on traditsiooniline ujumiskoht Leetsaare poolsaarel.

Tähistus

Kaitseala välispiiri tähised on paigaldatud suuremate kaitsealale sisenevate teede äärde.

2.2. LOODUSLIKUD TINGIMUSED

2.2.1. Märgala

Rahvusvahelise tähtsusega märgalade, eriti veelindude elupaikade konventsiooni täitmise riikliku programmi (RT I 1997, 18, 303) üheks ülesandeks on Siiksaare (Laidevahe) lahtede nimetamine rahvusvahelise tähtsusega märgalaks. 1996.a. tegi Ramsari leppe rahvuslik komitee ettepaneku vastava Ramsari ala moodustamiseks. 31. märtsil 2003.a. kanti Laidevahe looduskaitseala rahvusvahelise tähtsusega märgalade nimistusse (Ramsari ala nr. 1271).

Laidevahe looduskaitseala vastab järgmistele rahvusvahelise tähtsusega märgala (Ramsari ala) kriteeriumitele:

1 – kaitseala on mosaiikse märgalakompleksina boreaalses biogeograafilises regioonis heaks esindusalaks looduslikele ja pool-looduslikele riimveelistele rannikulaguunidele ning merelahtedele, madalatele magedaveelistele rannikujärvedele ja sesoonselt üleujutatavatele rannaniitudele;

2 – alal kaitstakse paljusid haruldasi ja ohustatud liike, mis on riikliku kaitse all või kuuluvad Eesti punase raamatu ohustatud ja haruldaste liikide nimistusse;

3 – alal säilitatakse looma- ja taimepopulatsioone, mis on tähtsad boreaalse biogeograafilise regiooni liigilise mitmekesisuse säilitamiseks;

Olulised taimeliigid: *Samolus valerandii*, *Berula erecta*, *Herminium monorhis*, *Bromus benekenii*.

Kalad: *Salmo salar*, *Salmo trutta trutta*.

Linnud: *Branta leucopsis*, *Calidris alpina schinzii*, *Anas strepera*.

6 – ala on tähtis veelindude pesitsus- ja sulgimisala ning rändepeatuspaik: kevadrändel peatub siin ca 1,3% valgepõsk-lagle (*Branta leucopsis*) regiooni asurkonnast (4500 is.) ja

pesitseb ning peatub rändel ca 1% balti risla (*Calidris alpina schinzii*) baltimaade populatsioonist.

8 – märgala on tähtis toitumis-, kudemis- ja turgutusala mitmetele olulistele kalaliikidele, nagu roosärg (*Scardinius erythrophthalmus*), koger (*Carassius carassius*), linask (*Tinca tinca*), haug (*Esox lucius*), ahven (*Perca fluviatilis*), nurg (*Blicca bjoerkna*), viidikas (*Alburnus alburnus*), särg (*Rutilus rutilus*), angerjas (*Anguilla anguilla*), rünt (*Gobio gobio*), ogalik (*Gasterosteus aculeatus*), säinas (*Leuciscus idus*), teib (*Leuciscus leuciscus*).

2.2.2. Kliima

Alale on iseloomulik mereline kliima. Aasta kõige külmema kuu veebruari pikaajaline keskmine õhutemperatuur on ca -7.5° C, madalaim temperatuur on olnud -33° C. Kõige soojemad kuud on juuli ja august, mil keskmine ööpäevane temperatuur on üle 16° C ja maksimaalne 34° C. Aasta keskmine sademete hulk on 500-550 mm. Kõige sademetevaesem on veebruar ja märts ning sademeterikkamad august ja oktoober (ENSV kliima atlas 1969).

2.2.3. Aluspõhi, pinnakate, mullastik

Piirkonnale on iseloomulik pikkamisi lõunast põhja poole kerkiv paelava, mis kuulub Ülem-Siluri (Gotlandiumi) ladestusse. Uurimisalal moodustab suurema osa aluspõhjast Kaugatoma lade, Oessaare lahest põhja poole jääb kitsas riba Paadla ladet. Kaugatoma lubjakivid on õhukesekihilised, jämekristalsed ja kivististerikkad. Neis esineb muustrilisi krinoliidlubjakive, milles saab eristada heledamaid sõrmusetaolisi moodustisi - mereliialiste varrelülisid. Lademe kivististe hulgas on ka tsüsteiidide esindajaid.

Pinnakatte moodustavad valdavalt ebahürtlase paksusega põhimoreen, esineb ka meresavisid ja liiva. Sinakasvalget savi leidub Siiksaare külast lõunas - Aenga ja Põldealuse lahtede piirkonnas. Liiva esineb endistes merelahtedes. Viimaste kinni kasvades on ladestunud ka muda. Tähtis osa pinnakattes on rändrahnudel, mis esinevad kivikülvidena. Neid leidub ridamisi mereäärsete moreenseljakute ja künniste nõlvadel, samuti ka madalas rannikumeres. Ala absoluutne kõrgus jääb 0-5 m vahemikku, seljandikel ja künnistel 5-15 m.

Kaitseala piirkonnas esinevad saartele tüüpiliselt kamarkarbonaatmullad, mis on tekkinud lubjarähkmoreenist, ja soostunud mullad. Lõimise alusel on Laidevahe piirkonna mullad enamasti liivsavimullad. Huumuse aluste kihtide jämeda struktuuri tõttu kannatavad kamar-karbonaatmullad enamasti kuivuse all (Laasimer, 1965). Iseloomulik on rohkete kivide esinemine mullas ja suhteliselt suur huumusesisaldus.

Mererannas ja järvede ümbruses on levinud sooldunud rannikumullad ja niiskemates paikades sooldunud turvastunud mullad. Sooldunud mullad sisaldavad kergesti lahustuvaid soolasid - kloriide ja sulfaate. Nende lähtesubstraadiks on mitmesugused meresetted, mille muldade teke toimub kamardumis- ja soostumisprotsessi mõjul. Oessaare lahe põhja- ja loodeosa roostike ja tarnaniitude all esinevad leetjad või leostunud gleimullad, mis on kujunenud hilis- ja pärastjäaaegsete veekogude setetest (Kildema 1957).

Mullastiku kohta on võimalik saada täpsemat infot Maa-ametist, kes haldab mullastiku digitaalset andmebaasi ning kaardikihti. Andmestik põhineb perioodist 1997-2001 (info Maa-ameti koduleheküljelt).

2.2.4. Maastik

Laidevahe looduskaitseala kuulub maastikuliselt Baltikumi maastikuprovintsi Madal-Eesti allprovintsi Lääne-Eesti, Saaremaa (koos ümbritsevate saarte, s.h. Muhu) ja Liivi lahe rannikumadaliku valdkonda.

Laidevahe looduskaitseala piirkonnas on tegemist väga mosaiikse lahtede, rannikujärvede ja laiduderikka rannikumaastikuga. Rannikumeri on madal, kivise põhjaga, arvukate leetseljakute, laidude, karide ja rahudega. Kogu ranniku ulatuses on märgata mere taganemist. Kunagistest merelahtedest on saanud merest eraldunud rannikujärved (Oessaare, Poka, Põldealuse, Aenga), eraldumas on Laidevahe laht. Lahtesid ja rannikujärvi ümbritsevad vaheldusrikkalt roostikud, rannikuniidud, kadastikud ja metsatukad. Kogu ala on väga lausik, absoluutkõrgus ei ületa 5 meetrit. Inimtegevuse kujundav mõju on märgata vaid poollooduslike heinamaade ja karjamaade puhul. Suures ulatuses on needki võsastunud ja vajavad elupaikade mitmekesistamise eesmärgil taastamist.

Rannas on valdavaks ranna- ja aruniidud ning loopeased, millest idapoolne - Turja-Siiksaare rand on karjatatav, kuid vajab veel kadakate harvendamist; läänepoolne - Kukeasaare niit on ka praegusel ajal kasutatav hobuste karjamaana.

2.2.5. Veestik

Rannikujärved ja vooluveekogud

Looduskaitsealal on mitmeid rannajärvi, mis on Limnea staadiumis maakerke tagajärjel merest eraldunud lahed. Järved on soolatoitelised, vesi on aluselise reaktsiooniga ja mineraalainete rikas. Talvel on vesi hapnikuvaene ja küllastunud väävelvesinikuga. Suveperioodidel võib esineda hapniku üleküllus. Rannikujärved on tundlikud veerežiimi muutuste ja reostuse suhtes. Looduslike protsesside (maatõusu) tagajärjel toimub pidev veetaseme alanemine ja veekogude kinnikasvamine. Veetase võib sesoonselt ulatuslikult kõikuda kuni väiksemate järvede kuivamiseni suvel. Rannikujärvi nimetatakse kohalikus keelepruugis nii järvedeks, lahtedeks kui ka abajateks.

Oessaare e. Siiksaare laht koos edelasopi Põllumaa lahega (e. Poka lahega) on enam kui 100 ha suurune. Laht on väga madal (keskmise sügavus 1.0 m, suurim sügavus 1.6 m), kusjuures Põllumaa laht on veelgi madalam. Lahe ida- ja lõunakallas on kivised, põhja- ja läänekallas savised ja roogu täis kasvanud. Lahe randa on ajalooliselt kasutatud karjamaadena. Kogu lahes leidub ravimuda 0.5-2.5 m paksuse kihina. Mudavarud ulatuvad 1.5 miljoni tonnini, millega ta on üks suuremaid ravimuda leiukohti Eestis.

Oessaare lahte voolavad sisse Masa peakraav, Poka oja ning Lõve jõgi (Pahna jõgi) (nimetatud valgala seisundist sõltub Laidevahe looduskaitseala soodne seisund). Valjala valla piiridesse jäävad Lõve jõe kesk- ja alamjooks. Lõve jõkke suubub mitmeid väiksemaid kraave ja ojasid: Sakla pkr, Lööne pkr, Rääguoja, Räägi oja ja Jõetaguse oja. Lõve jõe ja temasse suubuvate kraavide - ojade kallastel toimuv tegevus mõjutab mitte ainult vähirikka Lõve jõe ökoloogilist seisundit, vaid ka Oessaare ja Laidevahe lahte ning kaudsemalt kogu Liivi lahe vett ja elustikku. Püsiv väljavool Oessaare lahest Laidevahe lahte toimub läbi Enima (Enismäe) Silma ning Põllumaa lahest läbi nn. "mõrra soonte". Enima Silma kaudu tungib merevee tõusu korral Laidevahe lahest sisse ka soolane vesi, nii et Oessaare lahe veetase võib kõikuda 1 m piires. Oessaare lahe ida- ja kirdeosa rannal leidub arvukalt nõrgallikaid.

Talvel võib laht kergesti jääda ummuksile, kuid lahe läbivool ja eriti ühendus merega tagab rikkaliku kalastiku (kuni 20 liiki).

Põldealune laht (32 ha, valgala 110 ha). Suhteliselt püsiva ühenduse merega tagavad kaks süvendatud kraavi, millest läänepoolne on ühenduses Laidevahe lahega, lõunapoolne Aenga lahega. Järve suurim sügavus on 1.5 m, keskmine sügavus 0.8 m. Järve põhja on ladestunud rohkesti muda, vaid lõunaosas esineb kruusa.

Aenga laht e. Aengjärv (18 ha, valgala 80 ha). Ühenduses merega järve lõunaosa "mõrrasoonte" ja järve loodesoppi Põldealuse lahest suubuva oja vahendusel. Järve suurim sügavus 1.5 m, keskmine sügavus 0.9 m. Järve põhi on kaetud mudaga.

Ristlaiu abajas (1.5 ha). Ühenduses merega vaid perioodidel, mil mereveetase kõrge. Väiksusele vaatamata püsiv veekogu. Suurim sügavus alla 1.0 m, keskmine sügavus 0.5 m. Tugevasti roostuv.

Rannajärved on elupaigaks paljudele linnuliikidele ning üheks tähtsamaks kudealaks sellistele Liivi lahes elutsevatele kalaliikidele, kes vajavad kudemiseks magevett (pms särg, haug, ahven).

Lahed ja rannikumeri

Laidevahe laht (228 ha) on sügavale maismaasse tungiv, erakordselt sopiline valdavalt mudase põhjaga laht, mida ühendab merega paarikümne meetri pikkune kanal – Suur Silm. Lahe kallastele on omane poolsaarte rohkus ning ranna lähedal on arvukalt väikesi laide, millest osa on madalvee perioodidel omavahel ühenduses. Kogu laht on juba praegu pigem rannajärve ilmega, kuigi lahesuus paikneva Suure Silma kaudu kandub siia perioodiliselt merevett. Lahe kaldad on madalad ja ka praegusel ajal kasutatavad karjamaana.

Rannikumeri on madal, siin esineb väikesi laide, rohkesti madalaid karisid ja veealuseid kive. Merepõhi on enamasti liivane või kruusane.

2.2.6. Taimkate

Laidevahe piirkonna taimkatet on põhjalikumalt uurinud juba 1935. a. Eesti taimkatte suuremõõtkavalise kaardistamise käigus A. Tomson. Taimkattekaardi originaalid ja seletuskirjad on hoiul EMÜ Põllumajandus- ja keskkonnainstituudi botaanika osakonnas. Nüüdisaegset taimkatet see materjal küll enam ei kajasta ja pakub pigem ajaloolist huvi. 1991-1992 kaardistas Lääne-Eesti saarestiku biosfääri kaitseala Laidevahe tuumala taimkatet Kaire Klaos ja koostas materjali põhjal diplomitöö (1993) (töö asub TÜ Ökoloogia ja maateaduse instituudi botaanika osakonnas). 2009. aastal inventeeris Laidevahe looduskaitseala ja Siiksaare-Oessaare hoiuala elupaiku ja kaitstavaid soontaimi Pärändkoosluste Kaitse Ühing (PKÜ).

Kuna pinnamood on Laidevahe looduskaitsealal väga mitmekesine, on sellest tulenevalt ka taimkate mosaiikne ning küllaltki raskesti kirjeldatav. Pindalaliselt on kõige enam levinud kadastikud, roostikud ja salumetsad. Looduskaitsealiselt väärtuselt on olulisemad ning tähelepanuväärsemad salumetsad Oessaare lahe ja Laidevahe lahe vahel, soostunud niidud lahtesid ümbritsevatel madalatel aladel ning mitmesuguses suktsessiooni staadiumis alvarid ja rannaniidud rannikul ning laidudel.

Laidevahe rannaniitudel on majandamine korralikult käima lükatud ja suured alad on väga heas kuni rahuldavas seisukorras. Karjamaadele jääb kohati võsastunud alasid, roostikku ja tihedamat kadastikku, kuhu loomad ei lähe.

Kadastikena on alal määratletud alad, mis on piisavalt tihedad ja vähese lehtpuuvõsaga, ning on loota nende sellisena püsimist. Selliseid alasid ei ole põhjust majandada.

Ka on kaitsealal suurtel pindaladel kunagist looniitu ja –karjamaad, kus kadastik on küll tihe, kuid läbi kasvanud männi, paakspuu jm lehtpuuvõsaga (Põldealuse lahest idas ja väiksematel pindadel mujal). Sellisel juhul on soovitatav see läbi raiuda ja alustada taastamist karjatamisega.

Kaitseala lehtmetsad on laias laastus kahesuguse geneesiga – kas endistele niiskematele karjamaadele kasvanud lepikud või küngastel asunud puisniidutükkidest kujunenud laialehised metsad. Kuigi viimaste puhul on veel selgesti näha kunagine struktuur, on praeguseks tegemist juba üsna tiheda metsaga. Kaitseala põhjaosa veel säilinud puisniidu ala (Metskülas) kujuneb paratamatult edaspidi laialehiseks metsaks. (PKÜ 2009)

2.2.7. Taimestik

1998. a. seisuga on Laidevahe looduskaitsealalt leitud kokku 541 liiki soontaimi (Kuresoo, Kukk, Luigujõe 1998). Huvitavamatest leidudest on märkimisväärsed mitmed kaitsealused liigid, nagu valge tolmpoa (*Cephalanthera longifolia*), varju-püsikluste (*Bromus benekenii*), balti sõrmkäpp (*Dactylorhiza baltica*), jumalakäpp (*Orchis mascula*), rohekas käokeel (*Platanthera chloranta*), kare jürilill (*Cardaminea hirsuta*) (Soontaimede liiginimekiri on olemas Keskkonnaametis). Lisaks inventeeris kaitstavaid soontaimi kaitsealal ja hoiualal PKÜ 2009. a.

Kaitsealused taimeliigid on ära toodud punktis 3.2.1.

2.2.8. Loomastik

Jõevähk

Elujõuline jõevähi (*Astacus astacus*) populatsioon asustab Oessaare lahte suubuvat Masa peakraavi ja Lõve jõe keskjooksu. Jõevähki ohustab peamiselt ülepüük, aga ka veeseisund, eriti vee happesus. Jõevähi populatsioon ulatub Lõve jões peaaegu Oessaare laheni välja

Kalastik

Laidevahe-Oessaare piirkonna lahtede kalastik on küllaltki liigirikas. Kokku on 2000. a. läbi viidud uurimistöö käigus püütud lahtedest 19 kalaliiki. Töönduspüügi andmed sisaldavad informatsiooni veel mõnede liikide esinemise kohta. Merest on seni püütud või ametlikult esinevate liikide arv 26, mis tegelikult on kindlasti ka suurem. Kaitseala piirest kokku on seni kindlaks tehtud 28 kalaliigi esinemine (vt. tabel 2).

Laidevahe-Oessaare lahtede kalastik sisaldab senistel uurimisandmetel 19 kalaliiki (töönduspüügi andmetel veel mõned liigid). Meres on seni tabatud või ametlikult esinevate liikide arv 26, mis tegelikkuses on kindlasti suurem. Kaitseala piirest kokku on seni kindlaks tehtud 28 kalaliigi esinemine

Tabel 2: Laidevahe looduskaitseala lahtede ja rannikumere kalastik. I – ihtioloogilised uuringud; K – ametliku püügi andmed.

Liik		Põldealuse laht	Oessaare laht	Aenga laht	Laidevahe laht	Meri, ruut nr. 261
Räim	<i>Clupea harengus</i>					I, K
Kilu	<i>Sprattus sprattus</i>					K
Forell	<i>Salmo trutta</i>					I, K
Tint	<i>Osmerus eperlanus</i>				I	I, K
Haug	<i>Esox lucius</i>	K	K	K	I, K	I, K
Angerjas	<i>Anguilla anguilla</i>				K	K
Särg	<i>Rutilus rutilus</i>	K	K	K	I, K	I, K
Säinas	<i>Lucius idus</i>				I, K	I, K
Roosärg	<i>Scardinius erythrophthalmus</i>	I	I		I	I
Viidikas	<i>Alburnus alburnus</i>				I	I
Nurg	<i>Blicca bjoerkna</i>				I	I
Latikas	<i>Abramis brama</i>				K	
Vimb	<i>Vimba vimba</i>				I	I
Koger	<i>Carassius carassius</i>	I		I	I	
Höbekoger	<i>Carassius auratus</i>				I	I
Tuulehaug	<i>Belone belone</i>					I
Luts	<i>Lota lota</i>	K		K	K	K
Tursk	<i>Gadus morhua</i>					K
Ogalik	<i>Gasterosteus aculeatus</i>	I	I	I	I	I
Luukarits	<i>Pungitius pungitius</i>	I	I	I	I	I
Koha	<i>Stizostedion lucioperca</i>				K	K
Ahven	<i>Perca fluviatilis</i>	I,K	I,K	I,K	I,K	I,K
Kiisk	<i>Gymnosephalus cernua</i>				I	I
Emakala	<i>Zoarces viviparus</i>					I
Must mudil	<i>Gobius niger</i>					I
Völdas	<i>Cottus gobio</i>					I
Lest	<i>Platichthys flesus</i>				K	I,K
Kammeljas	<i>Psetta maxima</i>					I
KOKKU		8	6	7	19	26

Kaitseala piiresse jäävate madalate merest praktiliselt eraldunud lahtede kalastik erineb suurel määral avatud mereala kalastikust. Merekalade sattumine neisse lahtedesse on harv juhus, kuigi lahed on koelmuteks paljudele meres elavatele mageveelise päritoluga kalaliikidele. Laidevahe lahe kalastik on piirkonna lahtedest kõige liigirikkam ja kalade arvukus on seal kõrgem kui naaberaladel, mistõttu leiab ta ka kalanduslikult kõige rohkem kasutamist. Laidevahe lahe kalastik on tüüpiline tugevalt eutrofeerunud veekogudele, kus domineerivad karpkalalised: särg, roosärg, nurg, viidikas, koger, höbekoger jt.

Linnustik

Laidevahe-Siiksaare märgala on oma linnustiku poolest tuntud juba 19.saj.lõpul, eriti aga 20. saj. algul (Stoll 1909, Szeliga-Mierzyewski 1923, Toll 1987). Haruldasematest liikidest avastati Saaremaale näiteks kaljukotkas (1873), merikotkas ja kalakotkas (1876), rooruik (1911), must-toonekurg (1914) ja valge-toonekurg (1937). 1963 ja 1964 registreeriti siin kühmnokk-luige esimesed pesitsemiskatsed.

Alale kõige iseloomulikumad on mitmekesise linnustikuga rannikujärved. Eriliselt hinnatav on pütlaste (3 liiki), haneliste (eriti rääkspart, kühmnokk-luik), ruiklaste (rooruik, lauk) ja

mustviire arvukas pesitsemine järvedel. Kokku on Laidevahe piirkonnas 129 linnuliiki (Kuresoo, Kuk, Luigujõe 1998).

Imetajad

Kaitseala imetajaid ei ole seni spetsiaalselt uuritud. Seetõttu on andmeid peamiselt suurimetajate kohta. Andmed pärinevad suulistest allikatest, peamiselt kohalikelt elanikelt ja jahimeestelt.

Kaitsealal on eeltoodud allikatele tuginevalt kohatud järgmiseid imetajaid:

Metskits (*Capreolus capreolus*)

Metssiga (*Sus scrofa*)

Põder (*Alces alces*)

Punahirv (*Cervus elaphus*) – kaitseala territooriumile satub harva

Rebane (*Vulpes vulpes*)

Halljänes (*Lepus europaeus*)

Valgejänes (*Lepus timidus*)

Kährrik (*Nyctereutes procyonoides*)

Metsnugis (*Martes martes*)

Tuhkur (*Mustela putorius*)

Kobras (*Castor fiber*) – esineb kaitseala lähipiirkonnas Lõve jõel, kaitsealale võib sattuda juhuslikult.

Saarmas (*Lutra lutra*) – esineb Oessaare-Laidevahe vetevõrgus

Orav (*Sciurus vulgaris*)

Kärp (*Mustela erminea*)

Mäger (*Meles meles*) – elutseb kaitseala lähipiirkonnas, tõenäoliselt satub ka kaitsealale.

Madalasse rannikumerre satub hallhüljes (*Halichoerus grypus*). Kaitseala Liivi lahe laiud hüljestele oluliseks peatuspaigaks ei ole.

2.3. KULTUURIPÄRAND

Kaitseala piirkonna kohta on trükis avaldatud ajaloolist materjali ja meenutusi suhteliselt vähe. Olemasolev materjal käsitleb piirkonda eeskätt Valjala osas veidi laiemalt. Materjal pärineb Bruno Paolt, kes on lähikonnas ka sündinud, tunneb piirkonna ajalugu põhjalikult ning on ka avaldanud mitmeid kirjutisi (“Valjala” 1999, “Külade uuendamine” 1987).

Siiksaare ja Valjala valla ajaloost (B. Pao, 1987, 1999).

Mõni tuhat aastat tagasi oli Saaremaal maismaad vähem kui praegu ja ka Siiksaare laht oli palju suurem. Laevaga sai Vana-Lõve alla sõita ning Sakla soo, Kalli mets ja Võhksa järv olid lahend, mis ümbritsesid Sixsari nimelist saart. Saart katsid tammemetsad ja tema rannajoon oli liigendatud kümnete abajate, nasvade, rahude ja laidudega. Saare kõrgeim koht oli Väljamägi, mis praegu ulatub juba 15 m üle merepinna. Oletatavasti oli paar tuhat aastat tagasi saarel üksikuid peresid ja kalurionne, muinasaja lõpuks vähemalt 3-4 mõneperelist küla.

2.4. LOODUSLIKE RESSURSSIDE KASUTAMINE

2.4.1. Metsakasutus

Kaitseala maa-alale jäävad endiste Sandla sovhoosi ja Valjala kolhoosi metsamaad. Nende majandite viimane metsakorraldus tehti 1984. aastal. 1996. aastal viidi tõenäoliselt riigi omandisse jäävatel tagastamistaotluseta metsamaadel läbi uus metsakorraldus, mis hõlmab kaitseala kogu praegusest metsamaast 267,61 ha (sellest piiranguvööndisse jääb 15,57 ha). Ülejäänud metsamaa osas 1984.a. hilisem metsakorraldus puudub. Seetõttu saab kaitseala metsade pindala hinnata vaid põhikaardile tuginevalt, mille kohaselt on kaitsealal metsi ca 766 ha.

Laidevahe looduskaitseala kaitse-eeskiri (vt. Lisa 1) seab kaitseala metsade majandamisele järgmised tingimused:

- Kaitseala metsade kaitse-eesmärk on looduse kaitse, keskkonnakaitse ja metsa arengu tagamine üksnes loodusliku protsessina;
- Kaitsealal on keelatud puhtpuistute kujundamine ja energiapuistute rajamine;
- Kaitseala valitseja nõusolekuta on keelatud metsamajandamiskava väljastamine;
- Kaitseala sihtkaitsevööndis on keelatud majandustegevus, v.a. hooldustööd kaitstavate liikide elutingimuste säilitamiseks. Sandla, Silma ja Põldealuse sihtkaitsevööndites on lubatud ka puu- ja põõsarinde harvendamine poollooduslike koosluste ilme ja liigilise koosseisu tagamiseks;
- Kaitseala piiranguvöönd on kaitseala majanduslikult kasutatav ning kultuurmaastikuna säilitatav osa, kus majandustegevuses tuleb arvestada Looduskaitseaduses ja kaitse-eeskirjas kehtestatud tingimusi;
- Kukessaare ja Siiksaare piiranguvööndites on keelatud uuendusraie, välja arvatud turberaie perioodiga vähemalt 40 aastat, kusjuures kaitseala valitsejal on koosluse liikide ja vanuse mitmekesisuse säilitamiseks õigus esitada nõudeid raie tehnoloogia, raieaja, metsamaterjali kokku- ja väljaveo ning puistu koosseisu ja täiuse osas.

Laidevahe looduskaitseala kaitse-eeskirjaga on sihtkaitsevööndi metsades majandustegevus keelatud. Metsaraied Laidevahe looduskaitsealal on täielikult keelatud Rukla sihtkaitsevööndis. Sandla, Silma ja Põldealuse sihtkaitsevööndites on keelatud metsaraied majandustegevusena, lubatud on aga puu- ja põõsarinde harvendamine poollooduslike koosluste taastamiseks ja hooldamiseks. Endiste pärandkoosluste aladel, mille on praeguseks katnud kadastik, lepik või pajustik, on raied vajalikud pärandkoosluste taastamiseks, kui on tagatud nende edaspidine majandamine (niitmine või piisav karjatamiskoormus).

Siiksaare-Oessaare hoiualale jääb metsa vähe.

2.4.2. Põllumajandus

Kaitseala kaitse-eeskiri (Lisa 1) reguleerib põllumajanduslikke tegevusi kaitsealal järgmiselt.

- Kaitseala sihtkaitsevööndites on majandustegevus keelatud, v.a. Sandla, Silma ja Põldealuse sihtkaitsevööndis, kus on lubatud karjatamine, niitmine ja puu- ning põõsarinde harvendamine poollooduslike koosluste ilme ja liigilise koosseisu tagamiseks;

-Laidevahe looduskaitseala piiranguvöönd on kaitseala majanduslikult kasutatav ning kultuurmaastikuna säilitatav osa, kus majandustegevuses tuleb arvestada Looduskaitseseaduses ja kaitse-eeskirjas kehtestatud tingimusi.

-Kukessaare ja Siiksaare piiranguvööndis on keelatud uute maaparandussüsteemide rajamine ning väetiste ja mürkkemikaalide kasutamine.

Kaitseala territooriumil tegutseb kümnekond taluniku-põllumajandustootjat, kes kasvatavad hobuseid, veiseid (piimakari ja lihakari), lambaid – Pihla Hobusekasvandus, Kaljo Tuuling, Riho Mägi, Tõnu Tulk, Kalev Au jt.

Majandatavad alad

2009. a. seisuga toimub poollooduslike koosluste taastamine Laidevahe looduskaitsealal ca 56,5 hektaril (puhastamine võsast, niitmine, pilliroost puhastamine). Poollooduslike koosluste hooldamine toimub peamiselt karjatamise teel ca 323,7 hektaril. Taastatavad ja hooldatavad alad 2009. aasta seisuga on ära toodud Lisas 5.

Siiksaare piirkonnas karjatatakse piimakarja veiseid, hereforde, eesti tõugu hobuseid ja lambaid.

Sandla-Väljaküla piirkonnas karjatatakse Oessaare ja Laidevahe ääres piimakarja veiseid, lihatõugu veiseid, lambaid. Sandla (Leetsaare) rannaniidul on pikka aega karjatatud hobuseid. Niitu on karjatatud 1980ndatest saati kuni tänaseni.

Suurem osa kaitseala hooldamisest toimubki Pihla valla poolal, Valjala valla poolal toimub hooldamine just põhja- ja lõunaosas.

2.4.3. Roolõikus

Laidevahe looduskaitseala kaitse-eeskirja kohaselt (Lisa 1) on kaitseala sihtkaitsevööndis lubatud roo varumine vaid jää pealt. Käsitsi roo varumine jäävabal perioodil on lubatud kaitseala valitseja nõusolekul. Piiranguvööndis roo varumisele piiranguid ei ole kehtestatud, kuid Looduskaitseseadus ütleb, et piiranguvööndis on roo varumine külmumata pinnasel keelatud, kui kaitse-eeskiri ei sätesta teisiti. Kaudselt reguleerivad roo varumist ja väljavedu mootorsõidukite kasutamise piirangud väljaspool teid.

Põhilised roovarumisalad on Oessaare lahest põhja pool Lõve jõe ja Masa peakraavi vahelisel alal, samuti Matsirannas (vt Lisa 7). Roo lõikamiseks kasutatakse peamiselt väiksemaid motoploki põhinevaid niidukeid.

2.4.4. Kalandus

Laidevahe looduskaitseala kaitse-eeskiri (vt. Lisa 1) sisaldab kalapüügi kohta kaitsealal järgmiseid kitsendusi:

-Inimestel on lubatud tegeleda õngepüügi ja harrastuskalapüügiga kogu kaitsealal (kuid järgida tuleb kaitse-eeskirjas toodud piiranguid veemootorsõidukitega sõitmise kohta ja arvestada teatud vööndites viibimise keeluga teatud perioodidel);

-Kaitseala sihtkaitsevöönd on kaitseala maa- ja veeala, kus tagatakse looduslike koosluste areng üksnes looduslike protsessidena, säilitades või taastades poollooduslike kooslusi, lindude pesitsemisrahu ja kalade sigimistingimusi;

-Sihtkaitsevööndis on keelatud majandustegevus ja loodusvarade kasutamine (s.t. ka kutseline kalapüük);

-Liivi lahe piiranguvööndis on keelatud kutselise kalapüügi vahenditega püük rannajoonele lähemal kui 200 m.

Laidevahe-Oessaare lahed on juba ajalooliselt olnud piirkonna kaluritele oluliseks püügi alaks, kuna kala üldine arvukus on lahtedes (eeskätt Laidevahes) märksa suurem kui ümbritsevas meres. Madalatesse lahtedesse kevadel suure huljana merest kudema tulnud kala kättesaamine on olnud suhteliselt lihtne juba kunagisi algelisigi püügivahendite kasutades. Kõnealuses piirkonnas ei ole kala olnud arvukas ainuüksi mõne kevadkuu jooksul, vaid ka näiteks sügisel.

Kalapüügingimusi mõjutav veerežiim lahtedes ja kanalites

Laidevahe laht on madal, väga sopiline, arvukate saarekestega veekogu. Lahte ühendab merega paarikümne meetri pikkune kanal, mis on kaladele veel küllaltki hästi läbitav. Lahe põhi on valdavalt mudane, kohati kivine. Ülejäänud lahed - Oessaare, Põldealuse ja Aenga - on veelgi madalamad. Oessaare lahe põhi on sealjuures tihedalt kaetud määndvetikatega, nii et vaba vett on vaid mõnekümne sentimeetri jagu. Madal vesi on takistuseks ka paatidega liikumisele.

Kuigi madalad lahed on kalade kudemiseks põhimõtteliselt soodsad, sest nad soojenevad kevadel kiiresti üles ning on rikkad kalade noorjärkude toiduobjektide poolest, on eeskätt kolme madalama lahe (Oessaare, Põldealuse, Aenga) puhul tegu juba optimaalsest tunduvalt madalamate veekogudega. Kuivematel aastatel võib veetase neis lahtedes langeda tasemeni, kus kalade liikumine on takistatud. Sellisel juhul võivad kalad jääda lõksu mõnda pisut sügavamasse lohku, kus nad võivad hukkuda vee kõrge temperatuuri ja madala hapnikusisalduse tõttu või olla kergesti tabatud kalatoiduliste lindudele (näiteks kajakad, varesed, haigrud) poolt.

Laidevahe lahte ja merd ühendav kanal on siiani kaladele küllalt hästi läbitav. Lahe madal vee läbipaistvus võib aga takistada arvestatavate haugi- ja ahvenapõlvkondade moodustumist.

Töõnduskalade asustamine lahtedesse

Varasematel aastatel on Laidevahe ja Oessaare lahtedesse asustatud haugi vastseid ja maime. 2001. a. asustati Oessaare lahte 100 000 haugi vastset. Samal aastal asustati Laidevahe lahte 2500 haugi maimu. Oessaare lahte suubuvasse Lõve jõkke asustati 2000. a. 120 000 haugi maimu, kes jõudsid kindlasti ka lahtedesse.

Kalapüük harrastuslike vahenditega

Olulisimaks harrastusliku püügi objektiks on kaitsealal särj ja haug. Kevadisel ajal toimub näiteks Laidevahe ja Oessaare lahtesid ühendaval kitsal kanalil väga intensiivne särjepüük harrastusliku püügi vahenditega. Kalanduslikust seisukohast ei oma niisugune püük kahjulikku mõju, kuna särje arvukus rannameres on praegu suur.

Kutseline püük Liivi lahes

Kutseline püük Liivi lahes on kaitseala territooriumil lubatud kaugemal kui 200 m rannajoonest. Baassadamad merele minekuks on Kungla ja Turja.

2.4.5. Jahindus

Laidevahe looduskaitsealal toimub jahipidamine ulukite arvukuse reguleerimise eesmärgil või tulenevalt teadustöö vajadustest. Jahipidamist reguleerib kaitseala kaitse-eeskiri (Lisa 1),

Looduskaitseseedus ja Jahiseadus. Looduskaitsealale jäävad kaks rendijahipiirkoda - Pihtla ja Kallemäe rendijahipiirkond. Pihtla valla pool on jahirentnikuks Pihtla Jahimeeste Selts, Kallemäe piirkonnas on jahirentnik Valjala Jahimeeste selts.

Kaitseala kaitse-eeskirja kohaselt kehtivad kaitsealal jahipidamisel järgmised piirangud:

- kaitsealal on lubatud jahipidamine ajavahemikul 1. novembrist 31. jaanuarini;
- linnujaht kaitsealal on keelatud.

Kaitseala piirkonnas kütitavad jahiulukid on põder, metssiga, metskits, punahirv, rebane, kährik, halljänes, valgejänes, metsnugis, tuhkur.

Arvukamad sõralised kaitseala piirkonnas on metssiga, põder ja metskits, kes on kaitseala järvede ja lahtedega liigendatud elupaikades enamasti kevadsuvisel perioodil. Talveperioodiks rännatakse aga kaitsealalt väljaspool asuvasse parema toidubaasiga okasmetsadesse. Viimastel aastatel on metssea arvukus Saaremaal tõusnud ja ka Laidevahe kaitsealal on näha ulatuslikumalt üles tõngutud niidualasid (nt. osa Sandla rannaniidust). Seetõttu vajab metssea arvukuse reguleerimine tähelepanu. Metskitse arvukust piirab vast kõige enam kultuurmaastiku ja taliviljapõldude vähesus kaitseala piirkonnas. Kaitsealale on Pihtla poolel sattunud ka punahirv, kelle arvukus on teiste sõralistega võrreldes madal: kaitsealal 2-3 isendit. Väljaspool kaitseala, Kangruselja pool on ka hirv arvukam, asustades enam suuremaid metsamassiive.

Kiskjatest on piirkonnas arvukamad rebane ja kährik, kelle arvukust võib pidada ülemääraseks ja murettekitavaks. Eriti kährik võib kevadisel perioodil kaitseala laidudel pesitsevatele veelindudele olulist kahju tekitada. Kaitseala asustavad vähemarvukalt veel metsnugis, tuhkur ja kärp.

2.4.6. Puhkemajandus, turism

Laidevahe looduskaitseala iseloomustab märkimisväärne maastiku, taimestiku ja linnustiku mitmekesisus, mis loob siin head eeldused mõõduka loodusturismi arenguks. Võrreldes tuntud linnuala Matsaluga on Laidevahe eeliseks väiksus ja kompaktsus ning väga suur koosluste mitmekesisus väikesel alal. Seetõttu on alal eeldused kujuneda loodusturistide poolt meelsasti külastatavaks piirkonnaks (mis on samas ka oht).

2.5. KAITSEALAGA SEOTUD ORGANISATSIOONID JA HUVIGRUPID

Looduskaitseala olemasolu ja selle väärtuste kaitse korraldamine puudutab paljusid erinevaid inimesi, ettevõtteid ja organisatsioone, välja on kujunenud erinevad nn huvigrupid, kellel on kaitsealaga seoses oma huvid. Kaitsealalaga seotud huvigrupid on:

Avalik sektor

- Saare Maavalitsus
- Pihtla Vallavalitsus
- Valjala Vallavalitsus
- Keskkonnaministeerium
 - o Keskkonnaamet
 - o Maa-amet
 - o Keskkonnainspeksioon
 - o Riigimetsa Majandamise Keskus
- Põllumajandusministeerium
 - o Põllumajanduse Registrate ja Informatsiooni Amet (PRIA)

Õppe- ja teadusasutused

- Tartu Ülikool
- Eesti Maaülikool
- Valjala Põhikool
- Kaali Põhikool
- Kallemäe kool
- teised koolid
- lasteaiad

Valitsusvälised organisatsioonid

- Eestimaa Looduse Fond
- Tudengite looduskaitse ringid
- Keskkonnakaitse organisatsioonid
- MTÜ Sakla Külaarengu Selts
- MTÜ Laidevahe Loodus
- MTÜ Eesti Hobuse Kaitse Selts
- MTÜ Maalamba Ühing
- jne.

Erasektor

- Turistid/külastajad
- Ornitoloogiahuvilised
- Maaomanikud
- Kohalikud elanikud
- Harrastuskalastajad
- Kutselised kalamehed
- Jahimehed
- Roovarujad
- jne

Järgnevalt tuuakse täpsemalt ära huvigruppide ning organisatsioonide soovid ja huvid:

Maaomanikud on huvitatud oma maaüksuse maksimaalsest kasutamisest ning sellest materiaalse kasu saamisest. Ei soovi piiranguid oma maaüksusel.

Keskkonnaamet on kaitseala valitseja ja eesmärgiks on kaitse korraldamine koostöös kohalikega. Keskkonnaamet on huvitatud looduskaitseala terviklikkuse säilimisest, looduskaitsealal kasvavate ja elutsevate liikide ja koosluste kaitsest, uurimisest ning seirest.

Riigimetsa Majandamise Keskus on huvitatud kaitsealal säästva külastuse korraldamisest.

Keskkonnainspeksioon teostab järelvalvet koostöös kohalikega.

Loodushuvilised naudivad maastike mitmekesisust, looduslikkust, kultuuristatust. Huvitatud loodusraja külastamisest ja ööbimisvõimalustest. Kaitseala loodusega tutvumine, looduses viibimine ja vaba aja veetmine, turvaline keskkond ja kohalik tervislik toit.

Loodusteadlased on huvitatud looduslikus seisundis olevate maastike säilitamisest ja teaduslike uuringute teostamisest.

Keskkonnakaitse organisatsioonide huvid on kaitseala loodusväärtuste säilimine, rahvusvaheline koostöö.

Turistid, juhukülastajad on huvitatud infrastruktuuride väljaehitamise, aktiivse puhkuse erinevatest vormidest.

Ornitoloogiahuvilised on huvitatud linnuvaatlustest kaitsealal, vastavate võimaluste olemasolust (vaatlustornid, rajad, ööbimine).

Kohalik omavalitsus. Kaitseala atraktiivsuse kasv, tulubaasi suurendamine, tööhõive kasv. Unikaalse loodusobjekti ja selle kaitseks moodustatud kaitseala olemasolu aitab arendada turismi piirkonnas ning tõsta ala tuntust. On huvitatud keskkonna heaks tehtavatest investeeringutest piirkonda.

Koolid ja lasteaiad on huvitatud õpilasekursioonide korraldamisest kaitsealale ja ettevalmistatud programmide olemasolul ka õuesõppetundide läbiviimisest. Talgud, matkad, keskkonnaharidus, laagrid jne.

Turismitalud on huvitatud külastajate rohkusest ja tulubaasi suurendamisest. Mitmekülgsete turismiteenuste pakkumine kaitsealal ja naabruses aastaringselt, arendada majutusvõimalusi ning loodusturismiga seotud teenuseid.

Kohalikud elanikud on huvitatud infrastruktuuride väljaehitamise. Head elamistingimused ja hästi tasustatud töökohad.

Kutseliste kalameeste huvi on kutseline kalapüük kaitseala Liivi lahe osas, kalapopulatsioonide soodne seisund.

Harrastuskalastajad tahavad harrastuskalapüüki lahtedel, püügivõimalusi.

Jahimehed ja jahiseltsid soovivad jahipidamist kaitsealal, ulukipopulatsioonide head seisundit.

Roovarujad on huvitatud roolõikusest ja selle majanduslikust tasuvusest.

MTÜ Laidevahe Loodus on huvitatud huviliste ning huvigruppide kaasamisest kaitse korraldamisse, projektimajandusest ja keskkonnahoidlikust arendustegevusest.

MTÜ Eesti Hobuse Kaitse Selts on huvitatud eesti hobuse säilitamisest, niitude karjatamisest looduskaitsealal.

MTÜ Maalamba Ühing on huvitatud maalamba säilituskarja loomisest.

3. KAITSEALA JA HOIUALA VÄÄRTUSED

3.1. KOOSLUSED JA ELUPAIGAD

Elupaigatüüp	Pindala (ha)
1140 - mudased pagurannad	76,85
1150* - rannikulõukad (1150*),	205,8
1160 - laiad madalad lahed	0,810
1170 - karid	162,0
1620 - väikesaared ning laiud	9,540
1630* - rannaniidud	174,4
5130 - kadastikud	88,91
6210 - kuivad niidud lubjarikkal mullal	59,20
6270* - lubjavaesel mullal liigirikkad niidud	28,54
6280* - lood (alvarid)	211,1
6410 - sinihelmikakooslused	26,86
6530* - puisniidud	242,2
7160 - allikad ja allikasood	2,754
7230 - liigirikkad madalsood	18,48
9010* - vanad loodusmetsad	25,49
9020* - vanad laialehised metsad	40,56
9050 - rohunditerikkad kuusikud	50,70
9070 - puiskarjamaad	268,7
9080 - soostunud ja soo-lehtmetsad	190,3

3.1.1. Loodusdirektiivi elupaigatüübid võõnditi

Rukla sihtkaitsevöönd

Rukla sihtkaitsevööndi mets on valdavas osas kunagine puisniit. Praeguseks metsastunud ja loodusmetsa tunnustega. Puisniiduna taastamine ei ole aktuaalne ega ka lubatud. Peapuuliigiks on enamasti tamm (vanus ca 90 a.), lisaks haab, saar, kask, lepp.

Kasvukohatüüpidest esindatud (Paal, 2007): soostunud mets, angervaksa kasvukohatüüp (1312), salumets (116), niiske pärisaruniidu kasvukohatüüp (2142).

Loodusdirektiivi elupaigatüüpidest esindatud: kuivad niidud lubjarikkal mullal (6210) (*olulised käpaliste kasvukohad), puisniidud (6530*), soostunud ja soo-lehtmetsad (9080).

Ilmselt on puisniiduks inventeeritud elupaiga asemel kujunemas laialehine mets.

Sandla sihtkaitsevöönd

Sihtkaitsevööndi loodeosas on metsadest kunagine niiske pärisaru-puisniit, praeguseks on metsastunud ja loodusmetsa ilmeline. Peapuuliik tamm, sanglepp, kask. Kasvukohatüübiks on soostunud metsa (angervaksa) kasvukohatüüp (1312). *Loodusdirektiivi elupaigatüüpidest* esindatud rannaniit (1630*), kadastik (5130), kuivad niidud lubjarikkal mullal (6210), lood (alvarid) (6280*), sinihelmikakooslus (6410), puisniit (6530*), liigirikkad madalsood (7230) ja soostunud ja soo-lehtmetsad (9080). Sihtkaitsevööndi põhja- ja kirdeosas puiskarjamaa (9070).

Oessaare lahest läänepool ning Põllumaa lahe ja Enima soone vahel levivad naadi ja sinilille kasvukohatüüpi **salumetsad** (kasvukohatüüp 1161, 1162). Salumetsad on mitmekesise koosseisuga, domineerivad tamm, arukask, saar, haab, kohati ka pärn. Pärna-enamusega, suhteliselt vana puistu paikneb Põllumaa lahe ja Enima jõe vahel. Samas piirkonnas leidub sageli ka tamme-enamusega puistuid. Põõsarindes domineerivad sagedamini sarapuu, mage sõstar ja toomingas. Rohustu moodustavad tüüpilised salutaimed hammasjuur, harilik naat, püsig-seljarohi, metstarn, karulauk. Oessaare lahe ja Enima oja vahelises salumetsas leidub kaitsealust varjulustet. Vanemaid salumetsatukki leidub veel Oessaare ja Põllumaa lahe läänerannal. Mujal asuvad salumetsad on enamasti nooremaealised ning mitmesuguse vanuselise koosseisuga kas kinnikasvanud endised puisniidud või sekundaarsed hall- või sanglepikud. Lisaks hallile lepale leidub puistus sagedamini saart ja kaske, rohustus domineerivad haisev kureraha, maamõõl ja põldmurakas.

Oessaare, Põllumaa ja Laidevahe lahe piirkonna salumetsad on kõrge looduskaitseväärtusega: harvanähtavalt tüüpilised, keskealised, hästi säilinud ja haruldaste liikide rikkad. *Loodusdirektiivi elupaigatüüp*: vanad laialehised metsad (9020*). Pärnik hästi säilinud, tamme enamusega salumetsalaigud pisikestel kõrgendikel, mitmesuguse vanusega, põlismetsa tunnustega. Väärtuslik maastikuliselt ja botaaniliselt. Peapuuliigina esineb 80-100 aastast tamme.

Põllumaa (Poka) lahest läänes esineb ka soostunud lehtmetsa (9080).

Laidevahe lahest läänekaldal salumetsad jätkuvad, lisaks esineb soostunud lehtmetsi (*Loodusdirektiivi elupaigatüüp* 9080) ja lookadastikku (kasvukohatüüp 2111, 2112; Natura elupaigatüüp 5130 – hariliku kadaka kooslused karbonaatse mullaga rohumaadel).

Silma sihtkaitsevöönd

Oessaare lahe lõunakaldal ja Laidevahe lahe kirderannikul esineb rannamännikut (Natura inventeerimisankeedil “tüüpiline Lõuna-Saaremaa rannamännik”) tiheda alusmetsaga.

Oessaare ja Laidevahe lahtede vahel ja Laidevahe lahe idarannikul esineb mitmesuguse vanusega (sega)mets tiheda alusmetsaga. Kasvukohatüüp salumetsad (116), *Loodusdirektiivi elupaigatüüp* 9020* (vanad laialehised metsad) ja 9010* (vanad loodusmetsad).

Sihtkaitsevööndi kirdenurgas (Heinamaa talust põhjas) noor lepik, kohati raiutud. Metsakooslus kujunemisjärgus. Soostunud metsade tüübirühm (131), *Loodusdirektiivi elupaigatüüp* – soostuvad ja soolehtmetsad (9080).

Lisaks on Loodusdirektiivi elupaigatüüpidest esindatud rannaniidud (1630*), kadastikud (5130) ja lood (alvarid) (6280*).

Põldealuse sihtkaitsevöönd

Sihtkaitsevööndis metsad on enamasti loomännikud ja lookadastikud (kasvukohatüüp 111). Vähesel määral esineb ka soostunud lehtmetsi.

Loodusdirektiivi elupaikadest on esindatud rannaniidud (1630*), kadastikud (5130), lood (alvarid) (6280*), vanad laialehised metsad (9020*) ja soostuvad ja soo-lehtmetsad (9080).

Laidevahe sihtkaitsevöönd

Elupaikadest esinevad sihtkaitsevööndis rannikulõukad (1150*), rannaniidud (1630*) ja kadastikud (5130).

Liivi lahe sihtkaitsevöönd

Elupaikadest esinevad sihtkaitsevööndis väikesaared ning laiud (1620) ja karid (1170).

Siiksaare piiranguvöönd

Oessaare lahe idakaldal levib valdavalt soostunud lepamets (9080), kaugemal kaitseala idapiiril on ka loomännikut ja lookadastikku (5130). Elupaikadest esinevad veel rannaniidud (1630*), sinihelmikakooslused (6410), vanad loodusmetsad (9010*), vanad laialehised metsad (9020*), rohunditerikkad kuusikud (9050) ja puiskarjamaad (9070).

Liivi lahe piiranguvöönd

Elupaikadest esinevad piiranguvööndis liivased ja mudased pagurannad (1140), karid (1170) ja väikesaared ning laiud (1620).

Kukessaare piiranguvöönd

Elupaikadest esinevad piiranguvööndis rannaniidud (1630*), kadastikud (5130), lood (alvarid) (6280*), allikad ja allikasood (7160) ja soostuvad ja soo-lehtmetsad (9080).

Siiksaare-Oessaare hoiuala

Elupaikadest esinevad siin veealused liivamadalad (1110), liivased ja mudased pagurannad (1140), rannikulõukad (1150*), laiad madalad lahed (1160), karid (1170), väikesaared ning laiud (1620), rannaniidud (1630*), kadastikud (5130), lubjarikkal mullal kuivad niidud (6210*), lubjavaesel mullal liigirikkad niidud (6270*), lood (alvarid) (6280*), sinihelmikakooslused (6410), liigirikkad madalsood (7230), rohunditerikkad kuusikud (9050), puiskarjamaad (9070), soostuvad ja soo-lehtmetsad (9080).

3.1.2. Niidud

Niitudest domineerivamad on kaitsealal erinevad soostunud ja soorohumaad. Viimastest ühe huvitavama ja haruldasema tüübi moodustavad liigirikkad soostunud rohumaad, eriti lubikapääsusilma ja pruuni sepsika kooslused. Soostunud rohumaakooslustest on Eesti piires haruldane ja kaitset vajav mõökrohu kooslus, mida leidub mitmel pool Oessaare lahe lähedal.

Vähemulatuslikult on kaitsealal levinud rannaniidud, sürja-, pärisaru- ja palurohumaad.

Rannaniitudel on kõige rohkem levinud rannika-tuderloa, lüinktarna, punase aruheina, nitrofiilseid roog-aruheina ja orasheina kooslusi. Vähesel määral leidub hariliku lõhnheina, liht-randpunga ja oja-haneputke kooslusi. Viimatimainitud on Eestis haruldased ning kaitsetvajavad kooslused. Rannaniite ja nendega seotud rannalähedasi niidukooslusi esineb käsitletaval alal hajusalt mitmel poolt. Need on kujunenud maatõusu ja omaaegse väga intensiivse karjatamise tingimustes, mis ilmselt on mõjutanud ka enamikku piirkonna metsadest. Kohati olid rannikuniidud kasutuses ka heinamaana. Roog ja võsa on levinud suurtele aladele endistel rannikuniitudel. Siiski on tänu maaholdustoetustele roo ja võsa edasine pealetung peatunud ja taanduma sunnitud.

Hästi on vaadeldaval alal säilinud Kukessaare niit (Sandla, Leetsaare niit), mis kujutab endast mitmetest niidutüüpidest koosnevat lagedat rannakarjamaad. Sellele on antud kõrge hinnang

nii botaanilisest kui ornitoloogilisest seisukohast. Kogu karjakoppel on olnud järjepideva ja ligilähedaselt piisava karjatamiskoormusega, domineerib madalmurune taimik. Ühismajandi perioodil viidi niidul läbi rohumaaviljeluse eksperiment: rannakarjamaad kasteti merest pumbatud veega. Seetõttu võib rannakarjamaa pinnas olla soolakam ka kaugemal, kui ranniku lähipiirkond ning nn. sekundaarse rannaniidu ulatus võib olla seetõttu suurem.

Suures osas levivad Sandla-Siiksaare piirkonnas mosaiiksed alad, kus loopealsetega põndakud vahelduvad väikeste rannaniidu-, pilliroo - ja lepavõsatukkadega.

Laidevahe lahe poolsaartel levinud lagedad loopealsed on tänaseks asendunud tiheda kadastikuga, kus karjatatakse hobuseid ja lihaveiseid. 20 aastat tagasi on see piirkond kasutuses olnud peamiselt lambakarjamaana – sel ajal karjatati siinsetel laidudel ja poolsaartel kokku umbes sadakond lammast.

3.1.3. Roostik

Suuremal osal rannikust, lahtede ning rannikujärvede ääres domineerivad teiste taimekoosluste ees tihedad hariliku pilliroo roostikud, kuid kohati kasvab madalsoonitudel ka mõõkrohtu. Paljud soostunud niidud on viimaste aastate jooksul roogu kasvanud. Laidevahe kaitseala rooalad on toitumis- ja pesitsuspaikadeks paljudele liikidele nagu kõrkja-, tiigi-, ja rästas-roolind, rootsiitsitaja, täpikhuik, kühmnokk luik, rääkspart, sinikael-part, lauk, hallhaigur ja hüüp ning moodustavad seetõttu olulise osa siinsest looduskompleksist (vt. ka elupaikade levikukaart Lisas 4).

3.2. HARULDASED JA KAITSTAVAD LIIGID

3.2.1. Soontaimed

II kategooria kaitsealustest soontaimedest on haruldasemad, kuid vaadeldavas piirkonnas suure hulga isenditega esindatud liht-randpung (*Samolus valerandii*), oja-haneputk (*Berula erecta*), muguljuur (*Herminium monorchis*). Eriti oluline on piirkond liht-randpunga kaitseks, sest Lõuna-Saaremaal asub enamik selle liigi leiukohtadest Eestis. Ühest kohast Siiksaare salumetsadest on teada varju-püsikluste (*Bromus benekenii*).

III kategooria kaitsealuste liikide hulgas erilisi haruldusi pole, ent paljud liigid on esindatud elujõuliste, suurte populatsioonidega, nagu näiteks karulauk (*Allium ursinum*), soo-neiuvaip (*Epipactis palustris*), mets-õunapuu (*Malus sylvestris*), pruunikas pesajuur (*Neottia nidus-avis*) ja niidu-asparhernes (*Tetragonolobus maritimus*).

Laidevahe looduskaitseala kaitstavad soontaimed

	II kategooria
1. <i>Anthyllis coccinea</i>	Veripunane koldrohi
2. <i>Berula erecta</i>	Oja-haneputk
3. <i>Bromopsis benekenii</i>	Varju-püsikluste
4. <i>Cardaminea hirsuta</i>	Kare jürilill
5. <i>Carex extensa</i>	Randtarn
6. <i>Cephalanthera longifolia</i>	Valge tolmpoa
7. <i>Cladium mariscus</i>	Lääne-mõõkrohi
8. <i>Cypripedium calceolus</i>	Kaunis kuldking
9. <i>Dactyloriza baltica</i>	Balti sõrmkäpp
10. <i>Dactyloriza russowii</i>	Russowi sõrmkäpp
11. <i>Herminium monorchis</i>	Harilik muguljuur
12. <i>Liparis loeselii</i>	Soohiilakas
13. <i>Ophrys insectifera</i>	Kärbesõis
14. <i>Orchis mascula</i>	Jumalakäpp

15. <i>Orchis ustulata</i>	Tõmmu käpp
16. <i>Samolus valerandi</i>	Liht-randpung
17. <i>Schoenus nigricans</i>	Mustjas sepsikas
18. <i>Vincetoxicum hirsutum</i>	Lood-angervaks

III kategooria

19. <i>Allium ursinum</i>	Karulauk
20. <i>Dactylorhiza fuchsii</i>	Vööthuul sõrmkäpp
21. <i>Dactylorhiza incarnata</i>	Kahkjaspunane sõrmkäpp
22. <i>Daphne mezereum</i>	Harilik näsiniin
23. <i>Epipactis atrorubens</i>	Tumepunane neiuvaip
24. <i>Epipactis helleborine</i>	Laialehine neiuvaip
25. <i>Epipactis palustre</i>	Soo-neiuvaip
26. <i>Gymnadenia conopsea</i>	Harilik käoraamat
27. <i>Listera ovata</i>	Suur käöpõll
28. <i>Malus sylvestris</i>	Mets-õunapuu
29. <i>Myrica gale</i>	Harilik porss
30. <i>Neottia nidus-avis</i>	Pruunikas pesajuur
31. <i>Nymphaea alba</i>	Valge vesiroos
32. <i>Nymphaea candida</i>	Väike vesiroos
33. <i>Orchis militaris</i>	Hall käpp
34. <i>Platanthera bifolia</i>	Kahelehine käokeel
35. <i>Platanthera chlorantha</i>	Rohekas käokeel
36. <i>Thalictrum lucidum</i>	Ahtalehine ängelhein
37. <i>Tetragonolobus maritimus</i>	Niidu-asparhernes

Loodusdirektiivi II lisa

38. <i>Angelica palustris</i>	Emaputk
39. <i>Sisymbrium supinum</i>	Madal unilook

3.2.2. Loomad

Kalastik

Kaitseala väärtus kalastiku ja kalanduse seisukohalt seisneb peamiselt paljude oluliste töönduskalade koelmute asumises kaitseala järvedes ja lahtedes. Sellisteks liikideks on näiteks säinas, särg, haug, ahven ja räim, kelledest viimase koelmud paiknevad rannikualal väljaspool siselahtesid.

Piirkonna kalastikus ei leidu peale võldase (*Cottus gobio*) teisi Eestis ega Euroopa Liidus kaitse all olevaid kalaliike.

Kahepaiksed ja roomajad

Kaitsealustest kahepaiksetest võib kaitsealal kohata tähnikvesilikku (*Triturus vulgaris*, III kategooria) ja rohukonna (*Rana temporaria*, III kategooria), roomajatest nastikut (*Natrix natrix*, III kategooria) ja rästikut (*Vipera berus*, III kategooria). Kaitstavate kahepaiksete ja roomajate kohta kaitsealal senised täpsemad uurimisandmed puuduvad.

Linnud

Laidevahe-Siiksaare piirkond on kõrge ornitoloogilise väärtusega. Linnustiku liigiline mitmekesisus tuleneb elupaikade rohkusest ja mosaiiksusest. Siin esineb arvukalt mõnesid Eestis suhteliselt haruldasi liike. Piirkond on pesitsevate pütlaste, rääkspardi ja väikehuiga "esindusalaks" Eestis. Arvukate laidude hulgas on "linnusaari" suhteliselt vähe. Arvukamad pesitsejad on neil kalakajakas ja randtiir.

Kevadrändel peatuvad kaitsealal arvukamalt aul, valgepõsk-lagle, tuttvart, soopart ning mustvaeras, tõmmuvaeras ja kühmnokk-luik. Mittepesitsevatest sulgivatest lindudest väärivad märkimist punapea-vart, lauk, tuttvart ja rääkspart. Märgala roostikud pakuvad häid pesitsusvõimalusi ka sulgivatele sookurgedele. Sügisrändel on arvukamad peatujad viupart, lauk, tuttvart, rääkspart, hallhani, kormoran, sõtkas ja värvulistest kuldnokk.

Kaitseala on elupaigaks paljudele kaitstavatele linnuliikidele. Kukesaares (Sandla, Leetsaare) rannaniidu haudelindudest väärib märkimist kogu Eestis ohustatud I kategooria kaitsealune niidurüdi (*Calidris alpina schinzii*). Arvukalt pesitsevad mitmed teised rannakurvitsad (liivatüll, merisk, punajalg-tilder).

Kaitsealustest linnuliikidest (mittevärvulised) pesitsevad alal järgmised liigid (arvukus on toodud pesitsevate liikide puhul):

I kategooria, pesitsejad		Arvukus (paari)/ pesitsemise aasta
<i>Calidris alpina schinzii</i>	Niidurüdi	2 (2005)
<i>Haliaeetus albicilla</i>	Merikotkas	

II kategooria, pesitsejad		
<i>Anas acuta</i>	Soopart	2 (2004)
<i>Arenaria interpres</i>	Kivirullija	4 (1998)
<i>Podiceps auritus</i>	Sarvikpütt	24 (1998)
<i>Botaurus stellaris</i>	Hüüp	2 (1998)
<i>Porzana parva</i>	Väikehuik	
<i>Larus minutus</i>	Väikekajakas	22 (1996)
<i>Picus viridis</i>	Roherähn	
<i>Sterna caspia</i>	Räusk	2 (1998)

III kategooria, pesitsejad		
<i>Tadorna tadorna</i>	Ristpart	4 (2007)
<i>Buteo buteo</i>	Hiireviu	
<i>Falco subbuteo</i>	Lõopistrik	
<i>Grus grus</i>	Sookurg	
<i>Podiceps grisegena</i>	Hallpõsk-pütt	6 (1998)
<i>Melanitta fusca</i>	Tõmmuvaeras	4 (1996)
<i>Circus pygargus</i>	Soo-loorkull	
<i>Circus cyaneus</i>	Välja-loorkull	
<i>Circus aeruginosus</i>	Roo-loorkull	2 (1998)
<i>Rallus aquaticus</i>	Rooruik	
<i>Charadrius hiaticula</i>	Liivatüll	6 (2008)
<i>Numenius arquata</i>	Suurkoovitaja	2 (2008)
<i>Tringa totanus</i>	Punajalg-tilder	14 (2008)
<i>Chlidonias niger</i>	Mustviires	
<i>Sterna hirundo</i>	Jõgitiir	14 (2008)
<i>Sterna paradisaea</i>	Randtiir	18 (2008)
<i>Sterna albifrons</i>	Väiketiiir	2 (2005)
<i>Dendroscopus minor</i>	Väike-kirjurähn	

Läbirändajad ja toitekülalised		
I kategooria		
<i>Aquila chrysaetos</i>	Kaljukotkas	
<i>Aythya marila</i>	Merivart	
<i>Limosa limosa</i>	Mustsaba-vigle	2 (2005)
<i>Pandion haliaetus</i>	Kalakotkas	

II kategooria

<i>Cygnus columbianus</i>	Väikeluik
<i>Cygnus cygnus</i>	Laululuik
III kategooria	
<i>Mergus albellus</i>	Väikekoskel
<i>Phalaropus lobatus</i>	Veetallaja
<i>Pluvialis apricaria</i>	Rüüt
<i>Tringa glareola</i>	Mudatilder
<i>Tringa nebularia</i>	Heletilder

Imetajad

Kaitsealustest imetajatest leidub kaitsealal tõenäoliselt nahkhiiri (II kaitsekategooria), Liivi lahe ossa satub vahel harva ka hallhüljes (*Halichoerus grypus*) (III kaitsekategooria) ja viiherhüljes (*Phoca hispida botnica*) (II kaitsekategooria). Täpsemad uurimisandmed puuduvad.

III kategooria kaitsealustest imetajatest asustab kaitseala tõenäoliselt harilik siil (*Erinaceus europaeus*), mets-karihiir (*Sorex araneus*), saarmas (*Lutra lutra*), kärp (*Mustela erminea*) ja nirk (*Mustela nivalis*).

3.3. MAASTIKULISED VÄÄRTUSED

Laidevahe piirkonna maastik on väärtuslik loodusliku ja väga mosaiikse märgalakompleksina küllalt väikesel territooriumil. Vähesed säilinud taastatavad ja hooldatavad alad on väike osa kunagisest palju laialdasemalt majandatud maastikust, kus rannikuniite karjatati, puisniite ning lamminiite niideti, lahtedel kalastati.

Laidevahe piirkonna maastik on tüüpiline Lõuna-Saaremaa rannikualale: rannikuala pinnamood on madal ning tasane, rannajoon on väga sopiline, arvukate lahtede ja laidudega ning madala rannikumerega.

3.4. KAITSEALA JA HOIUALA VÄÄRTUSED VÖÖNDITI

Kaitsela vöönd	Kaitseväärtused
Rukla sihtkaitsevöönd	<ul style="list-style-type: none"> • Soostunud lehtmets, kunagine puisniit, peapuuliik enamasti 90.a. tamm, praegu pigem salumetsa ilmeline.
Sandla sihtkaitsevöönd	<ul style="list-style-type: none"> • Soostunud lehtmetsad, kunagine puisniit, peapuuliik enamasti 90.a. tamm • Laialehised salumetsad, põlismetsa tunnustega; peapuuliik pärn ja tamm • Sandla rannaniit; eesti hobuse karjamaa • Pärissaru-puisniidud, niidetavad (Vidrassoo talu heinamaa) • Kaitsealused taimeliigid
Silma sihtkaitsevöönd	<ul style="list-style-type: none"> • Erivanuselised salumetsad (9020), soostunud lehtmetsad (9080); • Kaitsealused taimeliigid
Põldealuse sihtkaitsevöönd	<ul style="list-style-type: none"> • Lookadastikud ja looniidud, karjatatavad • Rannikuniidud, karjatatavad • Rannikujärved väärtuslikud pesitsevale linnustikule, eeskätt pütlastele, hanelistele ja ruiklastele • Kaitsealused taimeliigid
Oessaare sihtkaitsevöönd	<ul style="list-style-type: none"> • Väärtuslik pesitsemispaik veelinnustikule (arvukad kühmnokk-luik, rääkspart, väikekajakas jt.), läbirände peatuspaik • Väärtuslik kalade kudemisala (haug, särg jt.)
Laidevahe sihtkaitsevöönd	<ul style="list-style-type: none"> • Väärtuslik pesitsemispaik veelinnustikule (arvukad kühmnokk-luik, rääkspart, väikekajakas jt.), läbirände peatuspaik; lahe arvukad laiud linnustikule sobiv pesitsuspaik • Väärtuslik kalade kudemisala (haug, särg jt.)
Liivi lahe	<ul style="list-style-type: none"> • Rannikumeri ja laiud kui tähtis pesitsus- ja rändepeatuspaik (linnustik siiski

sihtkaitsevöönd	vaesem kui lahtedes)
Siiksaare piiranguvöönd	<ul style="list-style-type: none"> •Võsastuv lamminiit ja rannikuniit Oessaare lahest põhjapool •Kaitstavad taimeliigid
Kukessaare piiranguvöönd	<ul style="list-style-type: none"> •Lookadastik ja rannikuniit •Kaitstavad taimeliigid
Liivi lahe piiranguvöönd	<ul style="list-style-type: none"> •Pesitsus- ja toitumispiirkond rannikulinnustikule, toitumispiirkond merikotkale
Siiksaare-Oessaare hoiuala	<ul style="list-style-type: none"> •Poollooduslikud kooslused

4. KAITSEALA JA HOIUALA KAITSE-EESMÄRGID, VÄÄRTUSI MÕJUTAVAD TEGURID JA KAVANDATAVAD KAITSEKORRALDUSLIKUD TEGEVUSED

Järgmistes alapeatükkides laiendatakse kaitse-eeskirjas püstitatud kaitse-eesmärke, esitades iga alaeesmärgi kohta lühikese põhjenduse, mõjutegurite kirjelduse (kui on olulisi tegureid) ja vajalikud tegevused.

Ohutegureid on võimalik välistada ja minimeerida kaitse-eeskirjaga. Väga tõhusaks kaitsemeetmeks on kindlasti teavitamine, koostöö kohaliku omavalitsuse ja kohalike elanikega ning nende kaasamine kaitse-eesmärkide täitmisel.

4.1. ELUPAIGAD JA KOOSLUSED

4.1.1. Märgala

Eesmärk

Väärtusliku märgalakompleksi säilimine, rannikujärvede eutrofeerumise vähendamine, kalastiku taastootmistingimuste parandamine.

Peamised mõjutegurid:

1. Märgalakompleksi eutrofeerumine

Taust: Laidevahe märgalakompleksi valgala (peamiselt sissevoolud Lõve jõgi ja Masa peakraav) pärinev toitainete juurdevool on põhjustanud märgalakompleksi eutrofeerumise. Kaitseala rannikujärved ja lahed, eeskätt Oessaare, Põldealuse ja Aenga, on väga madalad veekogud, mis halvendab nende ökoloogilist seisundit ja soodustab eutrofeerumist. Oessaare ja Laidevahe lahtede vaheline veevahetus on halb. Lahtesid ühendab Enima silm. Lahtede eutrofeerumine soodustab põhjataimestiku vohamist (määndvetikas, eriti madalapõhjalises Oessaare lahes). Saaremaa Omavalitsuste Liidul on olemas veekogusid veetaimedest puhastav amfiibniiduk Truxor, mida saab vajadusel kasutada.

Oht: Praegu on vooluveega kanduv toitainete juurdevool minimaalne, kuid see võib suureneeda seoses põllumajandustegevuse intensiivistumisega.

Vajalik tegevus: Oessaare lahe valgala (sissevoolu) toitelisuse analüüs ja reostuskoormuse vähendamise meetmed. Sissevoolude, eriti Lõve jõe, reostuskoormus vajab täpsemat selgitamist. Oessaare ja Laidevahe lahe üldine hüdrobioloogiline uuring, millest tulenevalt saab teha järeldusi ja kavandada edaspidiseid tegevusi märgala ökoloogilise seisundi parandamiseks. Määndvetika regulaarne niitmine koos koristusega. Sellele peab kindlasti eelnema täpne hüdroloogiline uuring (soovitavalt modelleerimine), sest kanali puhastamine ja/või süvendamine võimaldab samas ka vee paremat ja kiiremat äravoolu Oessaare lahest Laidevahe lahte. Praegu on määndvetikat juba ka niidetud, aga vaja on uuringut, kas see on vajalik ja otstarbekas. Roovarude kasutamise planeerimine ja arendamine, roovarujate nõustamine. Rooniitmise planeerimisel tuleb arvestada, et roostikud on olulised linnuliikide pesitsuskohad ning tuleb määratleda roostikud, mida ei majandata ja piirkonnad, kus majandamine on soovitatav. Lisas 7 on ära toodud osad suuremad alad, kus toimub rooniitmine ning punasega on märgitud alad, kus tuleb 20-30% roostikust alles jätta.

2. Kalade kudeala ja noorkalade turgutusala tingimuste parandamine

Taust: On tõenäoline, et kuivematel aastatel langeb veetase näiteks Oessaare lahes tasemeni, kus kalade liikumine on takistatud. Sellisel juhul võivad kalad jääda lõksu mingisse pisut sügavamasse lohku, kus nad on samas väga hästi tabatavad kalatoiduliste lindudele (näiteks kajakad, haigrud) või hukuvad vee kõrge temperatuuri ja madala hapnikusalduse tõttu. Kaitseala lahtede ja rannikumere kalastiku seisundi muutused on ebapiisavalt uuritud. Viimased uuringud on teostatud kaitseala ettevalmistuse käigus 2000. aastal. Võimalik kormorani mõju kasv kaitsealal võib avaldada mõju kalastikule kaitseala lahtedes. Kuigi Laidevahe-Oessaare piirkonnas on kormoranid olemas, pole nad suhteliselt madala arvukuse tõttu siiani olulist mõju avaldanud. Samas võib kaitsealal nende mõju suureneda, sest tegu on inimpeglike lindudega, keda on osalt eemal hoidnud tõenäoliselt just inimeste liikumine. Lahtede kalastiku mitmekesisusele avaldab olulisemat mõju lahtede ökoloogiline seisund ja veerežiim.

Oht: Kalade elutingimuste halvenemine. Kontrollimatu püük, kevadine röövpüük veevoolusilmadest/kraavidest/suudmetest.

Vajalik tegevus: Kraavide regulaarse hoolduse puhul tuleb kindlasti eelnevalt hinnata nende kraavide mõju märgalakompleksile. Ilmselt on osade kraavide hooldamine kalastiku kaitse eesmärgil vajalik, samas mõningate kraavide puhul on targem märgalakompleksi veerežiimi säilitamise/taastamise nimel jätta kraavid kinni kasvama või kaaluda hoopis nende sulgemist. Hüdroloogilised/hüdrobioloogilised/ihtüoloogilised uuringud, luhaalade ja veevoolusilmade/kraavide regulaarne hooldus. Kaitseala lahtede ja rannikumere kalastiku seisundi uuringud. Analüüsida lahtede vahelise veevahetuse parandamise ökoloogilist mõju ja võimalikke alternatiive. Kalade rändete avardamiseks on positiivne Laidevahe ja Oessaare lahe vahelise kanali puhastamine. Sellele peab kindlasti eelnema täpne hüdroloogiline uuring (soovitavalt modelleerimine), sest kanali puhastamine ja/või süvendamine võimaldab samas ka vee paremat ja kiiremat äravoolu Oessaare lahest Laidevahe lahte. Jälgida kormoranide populatsiooni arvukust kaitseala piirkonnas ning hinnata nende mõju kalastiku taastootmisele.

3. Kalapüük

Taust: Harrastuskalapüük võib massilisemaks muutudes (hooajal eeskätt väljastpoolt Saaremaad saabuvad harrastuskalurid) avaldada olulisemat mõju lahtede kalastikule (eeskätt haug, särg). Kaitseala valitsejal peab olema võimalus harrastuspüüki kaitsealal reguleerida. Praegu pole kaitseala valitsejal võimalik harrastusliku kalapüügi mahtu reguleerida.

Oht: kontrollimatu püük, kevadine röövpüük veevoolusilmadest/kraavidest/suudmetest.

Vajalik tegevus: Kaitse-eeskirja uuendamisel tuleb kaaluda kalapüügi keelamist (va käsiõngega) 1. maist – 1. juulini. Lisaks tuleb kaaluda ka Laidevahe sihtkaitsevööndis viibimise piiramist laidudel pesitsusperioodil.

4. Koostöö teiste Ramsari aladega

Taust: Laidevahe märgalal on rahvusvahelise tähtsusega märgala e. Ramsari ala staatus. Ramsari ala andmestiku Laidevahe märgala kohta on koostanud ja Ramsari büroole esitanud Andres Kuresoo.

Vajalik tegevus: Ramsari ala staatusest tulenevalt koostöö Wetlands International'i ja Ramsari rahvusliku ja rahvusvahelise bürooga.

5. Kuivendussüsteemid

Taust: Olemasolev kuivendus eeldatavasti minimaalse toimega.

Oht: Kuivendussüsteemi mõju kui ka olukorra kohta puudub ülevaade/hinnang. Ebaselge on, et kas truupide, sildade, purrete puudumine takistab kaitse-eesmärkide täitmist (niidualade

hooldus, heina/pilliroo/võsa/puidu äravedu ja loomade transport, järelvalve ja seiretööd). Kuivendamisel on oluline negatiivne mõju looduslikele märgaladele nagu sood, soostunud ja rannaniidud, soostunud metsad ning ka seal elavatele liikidele.

Vajalik tegevus: Rannalõugaste ja veerežiimi uuringud. Kurvitsaliste pesitsustingimuste ja toitumistingimuste parandamiseks on vajalik pigem kraavide sulgemine, kalastiku seisukohalt ilmselt mõningate kudemisveekogude setetest/risust puhastamine.

4.1.2. Metsad

Eesmärk

Metsa-elupaikade pindala ja looduskaitsealine väärtushinnang on sama või suurenenud, LD metsa-elupaikades ei ole teostatud raieid. Metsakoosluste pindala ja elustiku looduskaitsealine väärtuse säilitamine.

Mõjutavad tegurid

1. Oluliste biotoopide säilimine

Taust: Säilikpuud ja põlispuud, vanametsaservad, erinevate biotoopide servaalad, laialehised salumetsad/loodusmetsad on olulisteks biotoopideks. Säilitada on vaja piisaval hulgal kõrge loodusväärtusega puud ja tagada väärtuslike metsakoosluste looduslikkus, suurendada puhtpuistude bioloogilist mitmekesisust.

Laidevahe looduskaitsealal asuvatel erametsamaadel on võimalik taotleda Natura 2000 metsatoetust. Vastavad tingimused ja nõuded on ära toodud Põllumajandusministri 16. aprilli 2008. aasta määrusega nr. 36. Natura 2000 piiranguvööndis või hoiualal asuva ühe hektari metsaala kohta on toetuse määr 940 krooni aastas, sihtkaitsevööndis 1720 krooni aastas. Natura 2000 metsaala kaardiga on võimalik tutvuda maa-ameti kodulehel.

Oht: Elupaikade ja kaitsealuste liikide seisund halveneb. Suurimaks ohuks on elupaika sobimatu raie.

Vajalikud tegevused:

Puhtpuistude looduslikuma ilme taastamine, püsimetsamajandus. Jäetakse lahti raiumata ebaolulised metsasihid, mis pole enam kasutuses ja mida pole plaanis kasutusse võtta.

- Põlispuude järkjärguline avamine. Põlispuud varjutavate puude eemaldamine (vajalik puude ettemärkimine).
- Häilude raiumine. Bioloogilise mitmekesisuse suurendamiseks puhtpuistudes on vajalik erineva suuruse ja kujudega häilude sisse raiumine. Raie metsades mosaiiksuse (puisniiduilmeliste harvikute ja väiksemate avatud häilude) säilitamiseks või taastamiseks (vajalik puude ettemärkimine).

2. Tuleoht ja prahistamine

Taust: seotud põhiliselt varakevadise harrastuskalapüübiga, mil kaitseala külastus ja seal viibimine arvukas. Põhiliselt väljastpoolt tulnud inimeste osakaal suur.

Oht: Kulustunud aladel eriliselt kõrge tuleoht varakevadel; põuahtlik aeg kui suvitajad kaitsealal matkavad/viibivad. Sõltub külastuskoormuse kasvust.

Vajalik tegevus: Valida välja ja hoida korras järelvalve- ja päästetöödeks vajalikud metsasihid ja rajad. Külastajad tuleb suunata tähistatud radadele ja puhkekohtadele, et vältida hajusat prahistamist. Infotahvlitele tuleb panna info, et prügi ei visataks maha, vaid pandaks

prügikasti või viidaks endaga kaasa. Puhkekohtades olevaid prügikaste tuleb regulaarselt tühjendada. Lisaks tuleb infotahvritel kajastada ka infot tuleohu kohta.

4.1.3. Niidud

Eesmärk

Väärtuslike niidukoosluste ja nende elustiku säilimine. Poollooduslike koosluste taastamine ja efektiivne hooldamine ning jätkusuutliku majandamise tagamine. 2009. a. seisuga toimus poollooduslike koosluste taastamine Laidevahe looduskaitsealal ca 56,5 hektaril (puhastamine võsast, niitmine, pilliroost puhastamine). Poollooduslike koosluste hooldamine toimus peamiselt karjatamise teel ca 323,7 hektaril. Taastamine ja hooldamine jätkub samal või veelgi suuremal pindalal, hooldamine vastab nõuetele. Vajalikud taastamised on näidatud Lisas 6 toodud kaardil.

Mõjutavad tegurid:

1. Taastamine

Taust: Eesmärk on võsastunud ja metsastuvate poollooduslike koosluste struktuuri taastamine või parandamine. Oluline on võsa raie, kuna võsa halvendab oluliselt ranna- ja luhaala, looniidu seisundit, tükeldades muidu ühtseid massiive ja takistades linnupesakondade liikumist märjematele toitumisaladele kuival ajal või pesitsemist põndakuil märja aasta korral. Võsaraie aitab vähendada niidu killustatust, soovitatav on selline raie, mis aitaks suurendada hooldatava niiduala pinda. Viimase 30 aasta jooksul on oluliselt kinni kasvanud olulised ja põlised ranna/luha niidualad. Kõrgemad osad kadastuvad, madalamad võsastuvad, mis hiljem metsastuvad.

Oht: võsastumine. Suurte niidualade hävimise käigus on veel püsivalt majandatavad alad sageli liiga väikesed, et olla niidulindudele (näiteks rüdile) sobivaiks elupaikadeks ja need asuvad üksteisest üha kaugemal. Suurte ühiskarjamaade kadumisega hävivad ja killustuvad eelkõige elujõulisemad asurkonnad. Mittemajandatavatel aladel leiavad sobivaid pelgupaiku röövlloomad.

Vajalik tegevus: Võsaraie, eriti avamaalindude pesitsuspiirkonnas ning liiga väikese karjatamiskoormuse juures. Metsakultuuride ja -noorendike osaline väljaraiumine.

2. Niitmine

Taust: Endiste heinamaade – luha ja soostunud niitude, aruniitude – võsastumine. Heinamaade elustik on pisut erinev karjamaadele iseloomulikust. Seetõttu on loodusliku mitmekesisuse säilitamiseks-taastamiseks vägagi soovitatav tagada põliste heinamaade taastamine ja niitmine.

Oht: Niitmise katkemine, võsastumine

Vajalik tegevus: Varuda talvine lisaõõt kaitseala ja hoiuala niidetavatelt aladelt. Endiste heinamaade niidetavatena taastamine. Tagada ka niidetud heina koristamine. Lihaloomade söödaks kõlbab täiesti ka luha- ja sooniitude hein. Niite, millel kasvab tihedalt lausaliselt jäneskastik või hõredalt lausaliselt angervaks, tuleb võimalikult kiiresti niitma hakata, et nad ei saaks võsastuda ja et rohurinde liigirikkus suureneks.

3. Karjatamine

Taust: Karjatamiskoormus on rannaniitudel ja loopealsetel hajutatud: vähest karja karjatatakse suurel pindalal, mis ei taga niidule omase madalmuruse rohustu teket. Kukesaares karjamaad hooldavad Pihhla hobusekasvatuse hobused, kus karjatamiskoormus võiks kohati olla suurem. Teised karjatatavad alad on alakooratud, seega toimub siin niitude olukorra

halvenemine, kuigi aeglasemalt kui karjatamata-niitmata aladel. Veiste pidamine on hädavajalik märjemate rannikuniitude korrashoiuks. Lambad ja hobused on küll veistele heaks täienduseks, kuid ilma veisteta pole ulatuslike loodusliku veerežiimiga rannalähedasi karjamaid võimalik hooldada. Laidevahele on projekti kaudu saadud ka hereforde, kuid hooldushuvilisi talunikke, kes soovivad abi karjatamise laiendamiseks ja alustamiseks, on veel.

Oht: Madala karjatamiskoormuse tõttu on kurvitsaliste pesitsuspaigad ja toitumisalad halvas seisundis ja liigi taastootmine negatiivne. Poollooduslike koosluste võsastumine ja seejärel metsastumine.

Vajalik tegevus: Niitude paremaks hooldamiseks on piirkonnas vajalik oluliselt tõsta hobuste, lammaste ja eeskätt lihatõugu veiste arvu. Karjatamiskoormuse suurendamine kõigil majandatavatel niitudel:

- Kukeaare (Sandla, Leetsaare) rannaniit, kus karjatatakse paarkümmend hobust, on seni parimas seisus, kuid vajaks lisaks hobustele täiendavalt ka veiseid ja/või lambaid ning karjatamiskoormust ca 1 loomühik/ha. Karjatamine erinevate loomadega annab parema tulemuse.
- Siiksaare karjatataval rannikul tõsta karjatamiskoormust eriti rannikuniidul. Praegu karjatataval alal koormus liiga väike ning karjakoppel liiga suur. Vajalik ka väiksemateks karjakoplitteks eraldamine.
- Oluline on arendada piirkonnas hobusekasvatusele lisaks ka lihaveise- ja lambakasvatust. Säilitada võimalikult ka olemasolevat piimakarja. Et rannikuniidud ei ole parimad alad intensiivseks piimatoomiseks ja teede kehv olukord ei soosi piimavedu, muutub piimakarja jätkuv pidamine kaugematel ranna-aladel küsitavaks isegi toetuse olemasolul. Lihaveiste puhul tuleb lisaks muudele eelistele rõhutada ka väiksemat töömahukust loomade pidamisel. Võimalusel hankida loomi mõne projekti kaudu (50 lihaveist).

Tuleb parandada ja hooldada vanu karjaaedu ning vajadusel rajada uusi. Et reguleerida karjatamiskoormust, tuleb suuremad alad jagada aedadega väiksemateks kopliteks, et oleks võimalik loomi suunata ka piirkondadesse, kus karjatamiskoormus on liiga väike.

4. Muud abinõud poollooduslike koosluste hooldamiseks, taastamiseks või säilitamiseks

Nii pool-looduslike koosluste kui ka vee-elupaikade piisavalt hea seisundi saavutamiseks on vaja rakendada täiendavaid meetmeid lisaks karjatamise ja niitmise ning raietööde korraldamisele. Sulglohkude ja loikude ning nende ümbruse üleniitmine koos koristamisega on esmatähtis kurvitsaliste toitumiseks. Oluline on avatud veepiiri hoidmine kurvitsaliste pesitsusalade – rannaniitude ääres.

Esmatähtsaks on töö, mille tegemata jätmise takistaks linnupesakondade liikumist märjematele toitumisaladele, vajalik on töö, mis aitab vähendada niidu killustatust, soovitatavaks töö, mis aitaks märgatavalt suurendada hooldatava niidu pinda.

Poollooduslike koosluste taastamiseks ja hooldamiseks on võimalik taotleda toetusi. Poollooduslike koosluste taastamiseks on loodushoiutoetuste summad ära toodud määruses „Loodushoiutoetuse taotlemise, taotluse läbivaatamise ja toetuse maksmise kord, nõuded toetuse maksmiseks ja toetuse määrad“. Poollooduslike koosluste hooldamise nõuded ja saadavad summad on ära toodud määruses „Poolloodusliku koosluse hooldamise toetuse saamise nõuded, toetuse taotlemise ja taotluse menetlemise täpsem kord aastateks 2007–2013”.

5. Põllumajandustehnika puudub

Taust: Heinamaade majandamiseks puudub sobiv tehnika, eriti selline, mis on väikese erisurvega pinnasele ning mis sobiks niiskete niitude majandamiseks. Lisaks puudub tehnika loomade transpordiks ning ajamisaiad. Seni on projekti kaudu saadud üks traktor.

Oht: hoolduse puudumine osadel aladel.

Vajalik tegevus: Soetada niitude majandamiseks vajalik tehnika: ratastraktor, rootorniiduk, heinakoristustehnika, hooldusniiduk, hakkur, tõstuk, loomaveokäru, alumiiniumist ajamisaiad.

6. Kaitsealuste liikide kaitse

Taust: Niitude taastamine ja majandamine avaldab mõju kaitstavatele taimeliikidele ja kurvitsalistele.

Oht: olemasolevad kaitsealuste liikide elupaigatingimused halvenevad või kasvukohad hävivad.

Vajalik tegevus: Niitude taastamis- ja majandamistöid muuta efektiivsemaks, teostada elustiku tulemusseiret, jälgimaks majandamise mõju elustiku mitmekesisusele.

4.2. KAITSTAVAD LIIGID, NENDE SEIRE JA UURINGUD

Eesmärk

Liikide elupaigad säilinud, liigid esindatud, arvukus/ohtrus säilinud. Kaitstavate liikide seire ja uuringute põhiliseks eesmärgiks on kaitse korraldamiseks ja selle tõhususe hindamiseks vajaliku info tagamine, kaitseala väärtuste seisundi järjepidev ja sihipärane uurimine ning jälgimine, tagamiseks võimalike ohutegurite ennetamise ja vajalike kaitsemeetmete rakendamise. Esmatähtsaks tuleb lugeda teavet, milleta pole pädevad otsused kaitsekorralduses võimalikud. Kaitstavate ja ohustatud liikide populatsiooni ja nende elupaikade ning liigilise mitmekesisuse säilitamine ning parandamine. Kaitseala andmebaasi ja EELISE täiendamine uue andmestikuga (kaardistatud kasvu- ja elupaigad, mõjutegurid).

Mõjutavad tegurid

1. Seire

Taust: Vajalikud uuringud/inventuurid/seire tellitakse teadusasutustelt ja ekspertidelt. Võimalusel teostatakse ka vähemprioriteetsete liikide seiret ja uuringuid. Kõiki kaitsekorralduse seisukohalt vähemprioriteetseid uuringuid, mis võivad tuleneda teadlaste huvist, ei ole võimalik kaitsekorralduskavas ette näha, küll aga tuleb nendega arvestada dokumendihalduses (vastavate lubade vormistamine) ja üldise koostöö korraldamisel ning vastavate võimaluste loomisel. Seire peamiseks eesmärgiks on jälgida kaitstavate liikide seisundit ja nende muutusi. Seire ja korduvate uuringute/inventuuride eristamine on kohati tinglik, alljärgnevalt loetakse seireks neid töid, mida tehakse korduvalt kaitsekorraldusperioodi jooksul, uuringuteks või inventuurideks aga kaitsekorraldusperioodi jooksul üks kord läbiviidavaid projekte.

Oht: Kaitstavate liikide ja väärtuslike koosluste esinemis- ja levikuandmete puudumine või puudulikkus, samuti ebapiisavast teabest tingitud valed otsused.

Vajalik tegevus: Taha koostööd erinevate teadusasutuste ja ekspertidega.

Pesitseva linnustiku (väikesaared, rannaniit) loendused – esmatähtis pesitsejate arvukuse ja elupaikade seisundi hindamiseks. Vajalik läbi viia kogu kaitsekorraldusperioodi jooksul. Tehakse riikliku seire raames.

2. Uuringud

Taust:

Lähiaastatel on uurimismaterjale vajalik uuendada. Uurimismaterjal on puudulik või väga vähene samblike, seente, sammalde ja väikeloomade (kahepaiksed, roomajad, pisiimetajad, s.h. nahkhiired) kohta. Uurimistööde läbiviimisel on vajalik elupaigad ja leiukohad digitaalselt kaardistada.

Oht: Andmete puudulikkus või vähesus. Olemasolevad leiu- ja vaatlusandmed, eriti ruumiandmed, on puudulikud või vähesed.

Vajalik tegevus:

Hüdrobioloogilised uuringud, mille eesmärk on veekeskonna seisundi hindamine ja ettepanekute tegemine, veeprojekti lähteülesande koostamine valgala kui ka kaitseala elustiku seisundi (ka kalavarude taastamisvõime) parandamiseks. Hüdrooloogilised uuringud Lõve jõe ja kraavide puhastamise ning sildade/paisregulaatorite vajaduste väljaselgitamiseks.

Ihtüoloogilised uuringud ja seire käivitamine. Vajalik kalastiku seisundi jälgimiseks ja pädevate otsuste langetamiseks.

Taimestiku (eraldi kaitstavad) ja taimkatte inventuur. Viia läbi kaitstavate ja haruldaste liikide inventuur üks kord kaitsekorraldusperioodi jooksul, kaardistada elupaigad, hinnata ohutegureid. Tuleb anda ka soovitusel kus niita ja kus karjatada, kuhu laiendada taastamist ja hooldamist.

Liht-randpunga (*Samolus valerandi*), kui kaitseala ühe olulisema kaitstava soontaimeliigi jaoks on olulisemad ohutegurid rannikuniitude majandamise katkemine ja võsastumine ning samuti veekogude veerežiimi muutmine ja kasvupaikade füüsiline kahjustamine. Samuti on hariliku muguljuure (*Herminium monorchis*) kasvupaiku ohustavaks teguriks niitude majandamise lõppemine, võsastumine ning kuivendamine. Oja-haneputke (*Berula erecta*) ohustavaks teguriks on veekogude veerežiimi muutmine.

Kaitseala andmebaasi ja EELISE täiendamine uue andmestikuga (kaardistatud kasvu- ja elupaigad, mõjutegurid).

Faunistiline uuring kaitsealal elavate liikide kohta.

Ulukiloendus. Röövlomade mõju ja tõhusate kontrollimeetmete hindamine. Toimub riikliku seire raames.

Sammalde inventuur. Praegu sammalde kohta info puudub. Inventuuri on vaja valitud elupaikades (9080, 9050, 9020, 7230, 6280, 1630).

Samblike inventuur. Praegu samblike kohta info puudub. Inventuuri on vaja valitud elupaikades (9080, 9050, 9020, 6280, 5130, 1630).

Seente inventuur. Praegu seente kohta info puudub. Inventuuri on vaja valitud elupaikades.

4.3. PÄRANDKULTUUR

Eesmärk

Säilitada ja tutvustada kaitseala pärandkultuuriväärtusi, s.h. pärandkoosluste traditsioonilist majandamist.

Peamised mõjutegurid

1. Traditsiooniline maamajandus. Talgud

Taust: Põllumajanduse üldine madalseis, tugevate põllumajandusettevõtjate vähesus. Olulised positiivsed asjaolud on tugev kohalik huvi ja algatusvõime, mittetulundusühingute Laidevahe Loodus ja Eesti Hobuse Kaitse Ühing tegevus.

Oht: Teovõimeliste inimeste vähesus.

Vajalik tegevus: Kohalikke külakogukondi ja huvialaringe, seltsinguid, inimesi, ettevõtteid ja nende tegevust toetada ja nõustada.

2. Vana maa-arhitektuur ja vanad ehitised, rajatised

Taust: Veel on säilinud taastamisväärsed pärandkultuuriväärtust omavaid rajatisi ja objekte, nagu vanad heinaküünid, kiviaiad, kiiged jms., mille taastamine tõstaks ka maastikulist väärtust.

Oht: Pärandkultuuriväärtust omavate rajatiste ja objektide kadumine, hävimine.

Vajalik tegevus: Täiendavad uuringud.

Siiksaares Tõnnu kiviaedade taastamine, ca 400 m mõlemal pool külatänavat; ilmestab kaitsealale juurdepääsuteed. Võiks taastada 50 m aastas. Rootsimäe kiige ja kiigeplatsi taastamine endise talukoha juures.

Ajaloolise maakasutuse uuringud.

Allikate, põlispuude ja kivide inventuur.

Vanade ehitiste ja nende vundamentide inventuur, kaardistamine. See annab ülevaate maakasutuse muutumisest võrreldes tänapäevaga.

4.4. KAITSE-EESMÄRKIDE TÄITMIST TAGAVAD TUGIFUNKTSIOONID

Kaitseala ja hoiuala kaitse-eesmärkide täitmiseks on vajalikud järgmised kaitseala tugifunktsioonid, millest sõltub kaitsekorralduse edukus.

4.4.1. Kaitseala ja hoiuala valitsemine

Eesmärk

Kaitseala ja hoiuala kaitse korraldamine, toimuvate kaitsekorralduslike tegevuste koordineerimine, tagamaks kaitsekorralduskava täitmise ja kaitseväärtuste säilimise. Tagada Laidevahe looduskaitseala ja Siiksaare-Oessaare maastikuliste ja esteetiliste väärtuste säilimine, jätkusuutlik loodusmajandus.

1. Kaitseala ja hoiuala kaitse haldussuutlikus

Taust: Kaitseala valitsejaks on Keskkonnaamet.

Oht: Kaitse, nõustamistegevus ja järelvalve kohalikul tasandil ei toimi ning kaitse-eesmärgid täitmata.

Vajalik tegevus: Ühistegevuse arendamine. Vajalik kohaliku mittetulundusühingu Laidevahe Loodus ja teiste organisatsioonide, huvigruppide ning ettevõtjate kaasamine kaitsekorralduslike ülesannete täitmise.

2. Järelvalve

Eesmärk

Järelevalve kaitse-eeskirja täitmise ning kaitseväärtuste säilimise üle.

Taust: Järelevalvet kaitsealal teostab Keskkonnainspeksioon.

Oht:

- Kaitseala valitsejal puudub otsene järelevalveõigus;
- Olemasolevatest järelevalve ressursidest jääb piisaval tasemel järelevalve teostamiseks väheseks (nt. kalapüügi järelevalve rannikujärvedel).

Vajalik tegevus:

Püüda arendada kaitseala piirkonnas ka “naabrivalve” põhimõtet, tõsta kohaliku elanikkonna teadlikkust oma piirkonna väärtuste säilitamisel, arendada koostööd Keskkonnainspeksiooniga.

4.4.2. Kaitseala ja hoiuala infrastruktuuri arendus

Eesmärk

Tagada kaitseala ja hoiuala väärtuste säilitamiseks, tutvustamiseks ja külastustegevuse arendamiseks vajaliku infrastruktuuri olemasolu ja korrasolek.

Taust:

- Laidevahe looduskaitseala on suhteliselt uus ning siin puuduvad enamik külastustegevuseks ning väärtuste tutvustamiseks vajalikud infrastruktuurid nagu ettevalmistatud matkarajad, linnutornid, parklad, telkimisplatsid, infostendid jms. Kogu vajaliku infrastruktuuri rajamiseks on probleemiks võimalike realistlike investeeringute väike maht: kogu vajaliku infrastruktuurikompleksi rajamine võtab aastaid, kuna suuremahulised investeeringud koheselt on vähetõenäolised.
- Kaitseala teed on suures osas pinnasteed, mis külastuskoormuse kasvades võivad saada oluliselt kahjustatud. Puuduvad ettevalmistatud parklad. Väga halvasti mõjub liiklemine Kukeaare rannaniidul, kus on suures ulatuses niit juba roopaliseks sõidetud. Ka Siiksaare küla poolt Aenga lahe poole minevad teed vajaksid korrastamist, sest need on halvas seisus ja kohati läbimatud.
- Kaitseala arendustegevusest on huvitatud kohalikud vallad, arendustegevuseks on loodud kohalikul initsiatiivil MTÜ Laidevahe Loodus. Kaitseala loomise juures on kaasa löönud mitmed erinevad teadusasutused ja organisatsioonid.

Oht:

- **Ehitus-arendustegevus.** Võimalik maastikuliste väärtuste kahjustamine ehitus-arendustegevuse läbi, mis võib tuleneda:
 - õigusaktide (sh. kaitse-eeskiri, planeeringud) või kaitseala valitseja otsuste eiramisest;
 - võimalikest ebakõladest õigusaktide, planeeringute ja kaitsekorralduslike eesmärkide vahel.
- **Puhkemajanduslik arendustegevus.** Võimalik maastikuilme ja esteetiliste väärtuste kahjustamine puhkemajandusliku arendustegevuse läbi, mis võib tuleneda:
 - külastustegevuse ja puhkemajanduse halvast korraldamisest või korraldajate puudumisest;
 - puuduvast või halvas seisus infrastruktuurist;
- **Metsamajandus.** Võimalik maastiku ilmet kahjustav metsakasutus, mis võib raiete puhul tuleneda:
 - õigusaktide ja kaitseala valitseja suuniste eiramisest
 - metsakorralduskava puudumisest

- **Tulekahju risk.** Kuival suveperioodil tõuseb tuleoht eriti kuivades lookadastikes. Riski suurendavad kontrollimatu kaitseala külustatavus ja ettevalmistatud lõkke- ja telkimispaikade puudumine.
- **Elupaikade füüsiline kahjustamine**
Puhkemajandusliku arendustegevuse (tallamine, kontrollimatud lõkkeplatsid ja tuleoht, paatide veeteed, mootorsõidukid), ehitustegevuse või sobimatu metsaraieviisi tagajärjel. Samuti võivad niitude taastamis- ja majandamistööd kahjustada mitmete kaitstavate soontaimede kasvukohti. Külustustegevuse planeerimisel arvestada kaitstavate liikide kasvu- ja elupaikadega ning vältida külustustegevuse negatiivset mõju. Vajadusel tellida eksperthinnanguid. Teostada regulaarselt järelevalvet (riskid eriti kontrollimata turism ja tuleoht).

Vajalik tegevus:

Omavalitsuse planeeringute ja arengukavade kooskõllalisuse jälgimine kaitseala kaitse-eesmärkide ning kehtivate õigusaktidega ning vajadusel vastavasisuliste parandusettepanekute tegemine;

1. Kaitseala külustustegevuse arendamine
2. Kaitseala infrastruktuuri arendamine
3. Metsakorralduskava koostamine

Kaasata kaitsekorralduskava elluviimiseks teisi organisatsioone ja ettevõtlikke inimesi, leida kohalikke stabiilseid koostööpartnereid.

Matkaradade ja telkimiskohtadega seotud infrastruktuur puudub ja on vajalik välja arendada, et oleks võimalik külustajaid suunata ja külustust paremini korraldada. Hetkel on väike varjualune olemas Siiksaare niidul. Pihtla valla poolele Väljaküla külla võiks rajada parkla, kust saavad alguse kaks võimalikku matkarada kaitsealale. Lisaks võiks matkarajad rajada Valjala valla poolele. Võimalikud matkaradade marsruudid, tornide ja parkla asukohad on toodud Lisas 7. Oessaare lahte ja Laidevahe lahte ühendava kraavi (nn Enima Silm) lähedal on vana vundament, kuhu võiks matkaraja rajamise korral teha Enima katusealuse/puhkekoha. Kui matkarajad rajatakse, siis tuleb kindlasti planeerida ka külustuse mõju uuringud kaitseala väärtustele.

Teedevõrgu ja külustajatele juurdepääsu arendus:

- Parkimisplats Väljakülas (bussidele ja autodele); infostend (kaitseala kaart), kuivkäimla, prügikonteiner;
- Parkimisplats Siiksaare külas bussidele-autodele; sh. infostend, kuivkäimla, prügikonteiner;
- Matkaradade kasutamiseks sõlmida eramaadel jalgteel avaliku kasutamise lepingud;
- Kukesaaire rannaniidule tee rajamine või siis autodega liiklemine keelata. Tegevus on vajalik kaitseväärtuste säilimiseks ja sõitjate suunamiseks, kuna praegu sõidetakse seal kaootiliselt ja kohati on roopad. Siiksaare külast Aenga lahe poole mineva tee korrastamine koosluste hooldamiseks ja loomade transpordiks.
- Ettevalmistatud lõkkekoht Kukessaare rannas.

Matkaradade, linnutornide ja puhkepaikade rajamine kaitsealale:

- Laidevahe matkarada (3,9 km): parkimisplats Väljakülas, infostendid, prügikonteiner, kuivkäimla, linnuvaatlustorn, laudtee;

- Rootsisadama vaatlustorn koos telkimiseks vajalike rajatistega;
- Kukessaare matkarada (4,5 km);
- Siiksaare matkarada (5 km).

Võimalikud matkaradade trajektoorid ja linnutornide asukohad on toodud lisas 7.

Muud infrastruktuuri objektid:

- Põessaare hobuste kuuri remont: katuse ja seinte parandamine.
- Kukeasaare rannaniidul olevate varemete asemel tuleb kaaluda loomade varjualuse väljaehitamist.

4.4.3. Külastustegevus ja keskkonnaharidus

Eesmärk

Kaitseala külustus- ja loodushariduslike tegevuste arendamine piires, mis tagaks kaitseala väärtuste säilimise ning nende heal tasemel tutvustamise.

Taust:

- Vahendite vähesus infrastruktuuri korrashoiuks ja arendamiseks;
- Kaitseala ning selle väärtusi tutvustavaid infomaterjale on veel vähe;

Oht:

Turismihooajal võib tulevikus problemaatiliseks kujuneda ülemäärane külastuskoormus. Külastuskoormus on vajalik sobivalt suunata ning külastustegevuseks välja arendada vajalik infrastruktuur. Probleemsemad on “metsikud” (giidita) külastajad ja külastajate grupid, tekkivate jäätmete hulk, tallamiskoormus väikese koormustaluvusega piirkondades ning võimalik elustiku häirimine.

Vajalik tegevus:

- Kaitseala tutvustava infomaterjali koostamine ja kättesaadavaks muutmine: infostendid, infovoldikud, internetilehekülg, info turismiinfopunktides.
 - Kaitseala tutvustavat materjali võiks jagada näiteks Sakla raamatukogus-avalikus internetipunktis.
- Infostendide paigaldamine
 - infostendid kaitseala skeemi ja käitumisjuhisega matkaradade alguses (parkimisalad);
 - infostendid õpperaja ja tüüpiliste koosluste tutvustamiseks matkaradade alguses ja vaatlustornide juures;
 - infotahvlid matkaradadel nähtava tutvustamiseks matkaradade huviväärsuste ja objektide juures;
- Puhkemajanduse ja turismiga tegelevate isikute ja ettevõtete kaasamine kaitseala kaitse korraldamisse, kaitseväärtuste tutvustamisse ja säilitamisse;
- Infotahvlite, prügikastide, tualettide ning radade hooldamine ja uuendamine;
- Külastajatele mõeldud matkarajad, linnutornid, infostendid ja muu vajalik infrastruktuur on kaitsealal vajalik välja arendada;
- Lisaks tuleb Sandla rannaniidu idapoolsesse otsa panna tähis, millel on ära toodud liikumispiirangud (vt Lisa 9). Kui kaitseala laiendatakse hoiuala võrra, tuleb kaitseala tähiste asukohta muuta vastavalt uutele piiridele;
- Arendada võimalusi kasutada kaitseala üliõpilastele välitööde ja praktikabaasina.;

- Pakkuda üliõpilastele kaitseala ja kaitsekorraldusega seonduvaid uurimistöde teemasid.

4.4.4. Jahindus

Kohalike jahimeeste hinnangul on kaitsealal lubatud küttimisperiood liiga lühike ning väljaspool Rukla sihtkaitsevööndit peab jahipidamine eeskätt rebasele ja metsseale olema lubatud kauem kui 31. jaanuarini. Jahipidamist võiks pikendada 1. märtsini.

4.4.5. Õigusaktide muutmine ja täiendamine

Laidevahe looduskaitseala laiendamine

Kaitseala laiendamine Siiksaare-Oessaare hoiuala arvelt aastal 2011.

Kaitsekorralduskava uuendamine

Kord kaitsekorraldusperioodi jooksul tuleb läbi viia kaitsekorralduskava vahehindamine, et saaks vajadusel kaitsekorralduslikke meetmeid korrigeerida. Kaitsekorralduskava uuendamine on vajalik, et võimaldada kaitsealal looduskaitseliste eesmärkide täitmist ja planeerimist alates 2020. a.

5. TEGEVUSKAVA

Aluseks võttes eelnevates peatükkides välja toodud kaitseala ja hoiuala väärtusi ning kaitse-eesmärke on koostatud alljärgnev eelarve. Kava on koostatud aastateks 2011-2020. Eelarves on määratletud kaitseala väärtuste säilitamiseks ning eksponeerimiseks vajalike tegevuste prioriteedid (esmatähtsad tegevused on tähistatud I, tähtsad II ja vähemtähtsad III) ja ajakava aastate lõikes ning orienteeruv tegevuste maksumus. Kaitsekorraldusperioodi teise osa (2016-2020) tegevuste maksumusi tuleb hiljem korrigeerida, vastavalt inflatsioonile ja tööde hindade muutusele.

Jrk	Tegevuse nimetus	Tegevuse tüüp	Elluviija	Prioriteet	2011	2012	2013	2014	2015	2016	2017	2018	2019	2020	Tegevuse maksumus kokku
	UURINGUD, TEADUSTÖÖ														
	Liigirühmade uuringud														
1	Taimestiku ja elupaikade inventuur koos hooldussoovitustega	Inventuur	KA	I									80000		80000
2	Kaitseala samblike uuring	Uuring	KA	III					50000						50000
3	Kaitseala sammalde uuring	Uuring	KA	II			50000								50000
4	Kaitseala seenestiku uuring	Uuring	KA	III					50000						50000
5	Rannikujärvede kalastiku uuring	Uuring	KA	II				50000							50000
6	Faunistiline uuring	Uuring	KA	III								50000			50000
7	Külastuse mõju uuringud kaitseala väärtustele	Uuring	KA, RMK	II					30000						30000
	Elupaikade seisundi uuringud														
8	Rannikujärvede ja nende valgala ökoloogiline seisund	Uuring	KA	I		60000									60000
9	Kuivenduskraavide mõju metsa- ja märgalaökosüsteemile	Uuring	KA	II		30000									30000
	Kaitseala arenduseks vajalikud eksperttööd														
10	Kaitseala kaitse-eeskirja	Muu	KA	I		X									

	uuendamine (kaitseala laiendamine)														
11	Kaitsekorralduskava uuendamine	Muu	KA	I										X	
12	Oessaare ja Laidevahe lahtede hüdrobioloogilise ja ökoloogilise seisundi uuring	Uuring	KA	I		50000									50000
13	Ajaloolise maakasutuse uuringud	Uuring	Huvilised	III							20000				20000
14	Piirkonna pärandkultuuri traditsioonide, kombestiku, töövõtete jms. kohta materjali kogumine ja kirjapanek	Uuring	Huvilised	III							20000				20000
	SEIRE														
15	Ranniku haudelinnustiku seire	Riiklik seire	KA	I	12000	12000	12000	12000	12000	12000	12000	12000	12000	12000	120000
16	Ulukite arvukuse seire kaitsealal	Tulemusseire	KA	II	X	X	X	X	X	X	X	X	X	X	
	HOOLDUS- ja TAASTAMISTÖÖD														
	Poollooduslike koosluste hooldamine														
17	Soostunud ja aruniitude hooldus (niitmise, heinakoristus), ca 30 ha	Koosluse hooldustöö	Huvilised	I	87300	87300	87300	87300	87300	87300	87300	87300	87300	87300	873000
18	Puisniitude hooldus	Koosluse hooldustöö	Huvilised	I	X	X	X	X	X	X	X	X	X	X	
19	Puiskarjamaade hooldus, ca 55 ha	Koosluse hooldustöö	Huvilised	I	160050	160050	160050	160050	160050	160050	160050	160050	160050	160050	1600500
20	Rannaniitude karjatamine, ca 130 ha	Koosluse hooldustöö	Huvilised	I	378300	378300	378300	378300	378300	378300	378300	378300	378300	378300	3783000
21	Looniitude ja aruniitude karjatamine, ca 140 ha	Koosluse hooldustöö	Huvilised	I	407400	407400	407400	407400	407400	407400	407400	407400	407400	407400	4074000
22	Karjaaedade rajamine	Koosluse hooldustöö	Huvilised	I	X	X	X	X	X	X	X	X	X	X	
23	Loomade hankimine mõne projekti kaudu	Loomade soetamine	Huvilised	I	X	X	X	X	X	X	X	X	X	X	

	Poollooduslike koosluste taastamine														
24	Puisniitude taastamine, ca 10 ha	Koosluse taastamistö	Huvilised	II	39000	39000	39000	39000	39000	39000	39000	39000	39000	39000	390000
25	Puiskarjamaade taastamine, ca 130 ha	Koosluse taastamistö	Huvilised	II	507000	507000	507000	507000	507000	507000	507000	507000	507000	507000	5070000
26	Loopealsete taastamine, ca 25 ha	Koosluse taastamistö	Huvilised	I	132500	132500	132500	132500	132500	132500	132500	132500	132500	132500	1325000
27	Rannaniitude taastamine, ca 5 ha	Koosluse taastamistö	Huvilised	I	19500	19500	19500	19500	19500	19500	19500	19500	19500	19500	195000
28	Puhtpuistude looduslikuma ilme taastamine	Muu koosluse seisundit parandav töö	KA	III							X				
	Veekogude ökoloogilise seisundi parandamine														
29	Rannikujärvede ühenduskraavide puhastustööd	Muu koosluse seisundit parandav töö	Huvilised	II			X	X	X	X	X	X	X	X	
30	Mändvetika niitmine	Muu koosluse seisundit parandav töö	Huvilised	II			20000			20000			20000		60000
	Pärandkultuuriväärtust omavate objektide taastamine ja hooldamine														
31	Kiviaedade taastamine ja parandamine (ca 50 m/a)	Maastiku taastamistö	Huvilised	III	30000	30000	30000	30000	30000	30000	30000	30000	30000	30000	300000

	Töövahendid hooldus- ja taastamistöodeks														
32	Ratastraktor heinavarumis- ja veotehnikaga	Tehnika soetamine	Huvilised	II			500000								500000
33	Motoplokk niidukiga (puisniidu hooldus)	Tehnika soetamine	Huvilised	II				70000							70000
34	Loomaveokäru ja ajamisaiad	Tehnika soetamine	Huvilised	II		200000									200000
35	Väikevahendid taastamis- ja talgutöödeks	Tehnika soetamine	Huvilised	III				25000							25000
	KAITSEVÄÄRTUSTE TUTVUSTAMINE, KOOLITUS														
	Õppe-matkaradade väljaarendamine														
36	Õpperadade marsruudid ja tähistus	Radade ja puhkekohtade rajamine	Huvilised, RMK, Valdaja	III		80000	10000								90000
37	Õpperadade infostendid	Infotahvlite rajamine	RMK, KA	III		20000									20000
	Kaitseala infomaterjal														
38	Kaitseala infovoldik	Trükiste väljaandmine	KA, RMK	I		30000									30000
	Teabepäevad ja koolitus														
39	Temaatilised teabepäevad kohalikele elanikele	Muu	KA, RMK, Huvilised	III	10000	10000	10000	10000	10000	10000	10000	10000	10000	10000	100000
40	Koolitus matkajuhtidele kaitseväärtustest	Muu	KA, RMK, Huvilised	III				10000					10000		20000
	KAITSEALA INFRASTRUKTUURI ARENDUS ja HOOLDUS														
41	Parklate ja sinna juurde	Radade ja	Huvilised,	II			100000								100000

	kuuluvate objektide rajamine	puhkekohta de rajamine	RMK, KOV												
42	Matkaradade laudteed, purded, istumiskohad, prügikastid, tornid, Enima katusealune/puhkekoht, Põessaare katusealuse hooldamine	Radade ja puhkekohta de hooldamine	Huvilised, RMK	III		50000	50000	50000	50000	50000	50000	50000	50000	50000	450000
43	Kukesaare rannaniidul olevate varemete asemel loomade varjualuse rajamine	Muu	Huvilised	II						100000					100000
44	Põessaare hobuste kuuri remont	Muu	Huvilised	II						200000					200000
45	Kukesaare rannaniidul oleva tee korrastamine, Siiksaare külast Aenga lahe poole mineva tee korrastamine	Muu	Huvilised	II			100000								
46	Kaitseala objekti- ja piiritähised	Kaitsealuste objektide tähistamine	RMK	I	7500	7500	7500	7500	7500	7500	7500	7500	7500	7500	75000
47	Prügi regulaarne äravedu	Radade ja puhkekohta de hooldamine	KOV, RMK	I	10000	10000	10000	10000	10000	10000	10000	10000	10000	10000	100000

6. TULEMUSLIKKUSE HINDAMINE

Kaitsekorralduskava tulemuslikkuse analüüsiks on vajalik kõik kaitsealal läbiviidavad tööd ja muud tegevused dokumenteerida. Tähtsaimad on eelarves kajastuvad tegevused, kuid ka soovituslikud ja mittefinantseeritavad tegevused on olulised.

Koostatakse kaitsekorralduse tulemuslikkuse analüüs

Tulemuslikkuse kontrolli raames läbiviidava kaitsekorralduskava toimimise analüüsi käigus selgub, kas kasutatud ressursid ja saavutatud tulemused on vastavuses ja kui suures ulatuses on saavutatud kavas soovitud eesmärgid. Samuti tuleb hinnata, kas tegevused, mis viidi läbi eesmärkide saavutamiseks, on vastavuses soovituga või tuleb tegevusi teistmoodi plaanida.

Tegevuste hindamiseks on hea kasutada indikaatoreid, mille abil kaitsekorralduslike tegevuste tulemuslikkust saab hinnata (vt tabel 4):

- Kooslused - seisundit hinnatakse kooslustele iseloomulike indikaatorliikide kaudu, kas ja millisel pindalal on kooslus säilinud, kas pindala on suurenenud.
- Ohustatud liigid - hinnatakse liigi seisundi järgi (arvukuse muutused, elujõulise populatsiooni säilimine jne).

Kaitsekorralduskavaga nähakse ette kord 10 aasta jooksul kaitstavate taimeliikide ja koosluste inventuur ning rannikulinde seiratakse pidevalt igal aastal. Seega on liikide leviku ja arvukuse ning koosluste pindala ja looduskaitsele väärtushinnangu muutuse võrdlus tulemuslikkuse hindamise aluseks.

Tabel 4: Tulemuslikkuse hindamine

Väärtus	Indikaator	Hetkeseisund	Kriteerium/tulemus
Metsaelupaigad	Elupaikade seisund	Hetkel kaitsealal ja hoiualal metsa ca 766 ha.	Elupaikade pindala ja looduskaitsele väärtushinnang on sama või suurenenud, LD elupaikades ei ole teostatud raideid.
Märgala	Märgala kompleksi seisund	Mosaikne märgala kompleks, kus on palju haruldasi ja ohustatud liike, mis on riikliku kaitse all või kuuluvad Eesti punase raamatu ohustatud ja haruldaste liikide nimistusse.	Väärtusliku märgalakompleksi säilimine, rannikujärvede eutrofeerumise vähendamine, kalastiku taastoomistingimuste parandamine.
Poollooduslikud kooslused	Taastatud ja hooldatud koosluste pindala	Hetkel taastamine ca 56,5 ha, hooldamine ca 323,7 ha	Taastamine ja hooldamine jätkub samal või veelgi suuremal pindalal, hooldamine vastab nõuetele
Muud elupaigatüübid	Elupaikade seisund	Elupaigad on säilinud.	Elupaikade pindala ja looduskaitsele väärtushinnang on sama või suurenenud
Kaitsealused linnuliigid	Liikide seisund seire tulemusel	Niidurüdi (<i>Calidris alpina schinzi</i>), teised kurvitsalised ja kaitstavad linnuliigid on esindatud.	Liikide elupaigad säilinud, liigid esindatud, arvukus säilinud.
Kaitsealused taimeliigid	Liikide seisund seire tulemusel	Hetkel 39 II ja III kaitsekategooria kaitstavat liiki ning LD II lisa liiki.	Liikide elupaigad säilinud, liigid esindatud, ohtrus säilinud.

Kalastik	III kategooria kaitsealune liik võldas ja koelmute olemasolu	Hetkel on liik esindatud ja kaitseala järved ja lahed on oluliseks koelmualaks paljudele olulistele tööduskaladele. Hetkel kindlaks tehtud 28 kalaliigi esinemine, neis üks kaitsealune - võldas (<i>Cottus gobio</i>).	Võldas (<i>Cottus gobio</i>) on alles. Uuringud on toimunud, et hinnata lahtede vahelise veevahetuse parandamise ökoloogilist mõju ja võimalikke alternatiive.
Maastik	Maastiku ilme visuaalsel vaatlusel	Väga mosaiikne lahtede, rannikujärvede ja laiduderikas rannikumaastik.	Maastik on säilinud, elupaigatüübid esindatud, liikide elupaigad säilinud.
Pärandkultuur	Pärandkultuuri väärtuste seisund	Säilinud on pärandkultuuriväärtusi omavaid rajatisi ja objekte nagu vanad heinaküünid, kiviaiad, mis tõstavad ala maastikulist väärtust.	Kaitseala pärandkultuuriväärtused on säilinud, s.h pärandkoosluste traditsiooniline majandamine, tutvustatakse kohalikku külakultuuri (materjali kogumine ja tutvustamine avalikkusele erinevate ürituste raames). Vanad kiviaiad on taastatud.

Kaitsekorralduskava uuendamine

Kõiki eelpoolloetletud uuringuid ja seireandmeid kasutatakse jätkukaitsekorralduskava koostamisel.

Jätkukaitsekorralduskava koostamise aluseks on käesoleva kaitsekorralduskava täitmise analüüs ja tulemuste hinnang ning selle koostamist tuleb alustada hiljemalt 2019. aastal. Jätkukaitsekorralduskava koostamise eest vastutab Keskkonnamet.

Kaitsekorralduskava avalikustamise eest vastutab kaitseala valitseja.

KASUTATUD MATERJALID

- Eschbaum, R., Vetemaa, M. 2000:** Ihtüoloogiline inventeerimine Laidevahe-Siiksaare kaitseala moodustamiseks Lõuna-Saaremaal.
- Kildema, K. 1957:** Muldade kivistusest Eesti NSV põllumajanduslikel maadel. Tallinn.
- Klaos, K. 1993:** Lääne-Eesti Saarestiku Biosfäärikaitseala Laidevahe tuumala floora ja vegetatsioon.
- Kuresoo, A. 1999:** Laidevahe looduskaitseala kaitse-eeskiri. EPMÜ ZBI.
- Kuresoo, A., Kaisel, K., Luigujõe, L. 2002:** Tegevuskava niidurüdi *Calidris alpina schinzii* kaitse korraldamiseks.
- Kuresoo, A., Kukk, T., Luigujõe, L. 1998:** Zooloogilis-botaaniline inventeerimine Laidevahe-Siiksaare kaitseala moodustamiseks Lõuna-Saaremaal. Tartu.
- Kuresoo, R. 2000:** Laidevahe loodusitseaala üldplaneering. Tartu.
- Laasimer, L. 1965:** Eesti NSV taimkate. Tallinn. Valgus.
- Mägi, M. 2000:** Ekspert hinnang Laidevahe looduskaitseala kaitse-eeskirja projektile. Eestimaa Looduse Fond. Tartu.
- Paal, J. 2007:** Loodusdirektiivi elupaigatüüpide käsiraamat. Tallinn.
- Pao, B. 1987:** Küla uuendamine: 40 aastat kolhoosielu Valjalas.
- Pao, B. 1999:** Valjala. Maalehe raamat.
- Stoll, F.E. 1909:** Die Küstenornis der Insel Ösel. – Korrespondenzblatt des Naturforscher-Vereins zu Riga, 52. Riga.
- Szeliga-Mierzyewski, W. 1923:** Die Vögel der Insel Oesel (Estland). – Archiv für Naturgeschichte, 89.
- Tali, K. 2009:** Laidevahe looduskaitseala ja Siiksaare-Oessaare hoiuala kaitstavate soontaimeliikide ning Loodusdirektiivi elupaikade inventuur. MTÜ Pärändkoosluste Kaitse Ühing. Tartu.
- Toll, E., von. 1987:** Beiträge zu einer Avifauna Estlands unter besonderer Berücksichtigung der Insel Oesel. Holtlang, Im Eigenverlag.

LISAD

Lisa 1. Laidevahe looduskaitseala kaitse-eeskiri

Laidevahe looduskaitseala kaitse alla võtmine ja Laidevahe looduskaitseala kaitse-eeskiri¹

Vastu võetud Vabariigi Valitsuse 5. novembri 2002. a määrusega nr 334 ([RT I 2002, 93, 534](#)), jõustunud 15.11.2002

Muudetud järgmise Vabariigi Valitsuse määrusega (vastuvõtmise aeg, number, avaldamine Riigi Teatajas, jõustumise aeg):

19.01.2009 nr 13 ([RT I 2009, 7, 48](#)) 1.02.2009

Määrus kehtestatakse «[Kaitstavate loodusobjektide seaduse](#)» § 5 lõigete 2 ja 4 alusel.

1. peatükk ÜLDSÄTTED

§ 1. Reguleerimisala

(1) Laidevahe looduskaitseala (edaspidi *kaitseala*) võetakse kaitse alla Laidevahe lahe ja saarestiku ning jäänukjärvede, ohustatud poollooduslike koosluste ja seal esinevate kaitsealuste liikide elupaikade kaitseks.

(2) Kaitseala maa- ja veeala jaguneb vastavalt kaitsekorra eripärale ja majandustegevuse piiramise astmele seitsmeks sihtkaitsevööndiks ja kolmeks piiranguvööndiks.

(3) Kaitseala ja selle vööndite piirid kantakse maakatastrisse.

(4) «Rahvusvahelise tähtsusega märgalade, eriti veelindude elupaikade konventsiooni» artikli 2 lõike 1 kohaselt on Laidevahe looduskaitseala rahvusvahelise tähtsusega märgala (Ramsari ala).

§ 2. Kaitseala piir

(1) Kaitseala välispiir kulgeb Saaremaal Pihtla vallas Matsiranna küla Valma talumaa kõige idapoolsemast nurgast (geograafiline punkt 58°20'32"N; 22°50'48"E) mööda Valjala valla maaüksuste A-36a, A-66a, A-63a ja A-64a põhjapiiri kirde suunas kuni Kalda maaüksuse (ei ole kaitsealal) (85801:004:0139) loodenurgani; mööda Kalda maaüksuse (85801:004:0139) ja Allika maaüksuse (ei ole kaitsealal) (85801:004:0123) edelapiiri, talu A-59a ja talu A-50 edelapiiri kuni Värava maaüksuse (ei ole kaitsealal) (85801:004:0072) loodenurgani; mööda Värava (85801:004:0072) ja Lilleoja maaüksuse (ei ole kaitsealal) (85801:004:0102) edelapiiri ning edasi mööda Lilleoja maaüksuse lõunapiiri Otsa talumaani; mööda kividega täidetud tee teemaa idaserva lõunasse ja edasi kagu suunas, poolitades Oessaare külas Annuse maaüksust (85801:004:0129), ja edasi

kirde suunas kuni Sakla–Siiksaare maanteeeni; mööda maantee teemaa lääneserva kagu suunas, läbides Siiksaare küla Jaagu maaüksuse (85801:004:0183), ning 150 m Jaagu maaüksuse edelapiirist edasi pöördub Sakla–Siiksaare maanteelt edela suunas kirde-läänesuunalisele pinnastele ja läheb mööda nimetatud tee teemaa põhjaserva lääne suunas kuni Oessaare ja Siiksaare küla ühendava loode-kagusuunalise pinnasteeni; mööda selle tee teemaa lääneserva kuni Tõnnu maaüksuse (85801:004:0199) põhjatipuni; mööda Tõnnu maaüksuse (85801:004:0199) loodepiiri kagu suunas kuni Lepiku maaüksuse (85801:004:0119) ja Paju maaüksuse (85801:004:0191) ristumiskohani; mööda Paju maaüksuse (85801:004:0191) ja Tõnnu maaüksuse (85801:004:0203) vahelist kagu-edelasuunalist ja peagi lõunasse suunduvat teed nimetatud maaüksusi eraldava lõunasuunalise kiviaiani; edasi mööda seda kiviaeda läbi Tõnnu maaüksuse (85801:004:0203) kagu suunas ja edasi kaarega kirdesuunalise kiviaia ja Tõnnu maaüksuse (85801:004:0199) piiri ristumispunktini; sealt mööda Ristlaiu abaja põhjakaldale suunduvat kagusuunalist pinnasteed kuni selle tee teise hargnemispunktini; siis mööda mõttelist sirgjoont põhja suunas kuni Ansu maaüksuse (ei ole kaitsealal) (85801:004:0198) edelanurgani; mööda nimetatud maaüksuse lõunapiiri kuni rannajoone Siiksaare neemetipust loodes; mööda rannajoont kuni Siiksaare neemeni (Ristlaiu neemeni); lõuna suunas mööda mõttelist sirgjoont 1274 m kaugusele Liivi lahele geograafilise punktini 58°17'27"N, 22°55'39"E ja sealt edasi lääne suunas kuni Pihtla valla Kukessaare sadamakoha talumaa A-1a kirdepiiri rannajoonega lõikumiseni; Pihtla valla territooriumil Kukessaare sadamakohast mööda talumaa A-1a kirdepiiri kuni Kukessaare sadama munitsipaalteeni nr 56; mööda selle tee teemaa idaserva kuni loode-kagusuunalise pinnastele ja edela-kirdesuunalise kiviaia ristumiseni; mööda kiviaeda kirde suunas ja ristumisel uue edela-kirdesuunalise kiviaiaga mööda kiviaeda kagu suunas; siis mööda kiviaeda kirde, põhja ja loode suunas ristumiseni Väljamõisa munitsipaalteega nr 55; mööda selle munitsipaaltee teemaa lõunaserva kirde suunas kuni Väljaküla küla Õunapuu talumaa lõunanurgani; mööda nimetatud talumaa idapiiri kirde suunas kuni Vidrassoo maaüksuseni (ei ole kaitsealal) (59201:004:0401); mööda nimetatud maaüksuse lõuna- ja idapiiri kuni Lepametsa maaüksuseni (ei ole kaitsealal); mööda selle maaüksuse idapiiri kirde, loode ja edela suunas kuni Välja talumaa idapoolse nurgani; mööda Välja talumaa (ei ole kaitsealal) piiri loode suunas kuni Tõlluste küla Kase maaüksuse (ei ole kaitsealal) (59201:004:0371) IV lahusmaatüki kagunurgani; mööda nimetatud lahusmaatüki ida- ja põhjapiiri kuni Vaimla maaüksuse (59201:004:0112) II lahustüki kagunurgani (ei ole kaitsealal); mööda nimetatud lahusmaatüki idapiiri ning selle mõttelist pikendust põhja suunas kuni Härma maaüksuse (59201:004:0292) lõunapiirini (ei ole kaitsealal); mööda Härma maaüksuse (59201:004:0292) lõunapiiri ja kagupiiri, seejärel ida- ja põhjapiiri kuni Ilo maaüksuse (ei ole kaitsealal) (59201:004:0373) kagunurgani ja edasi mööda Ilo maaüksuse kagupiiri kirde suunas kuni sama maaüksuse kirdenurgani; sealt mööda Ilo maaüksuse põhjapiiri kuni Härma maaüksuse (59201:004:0374) (ei ole kaitsealal) idanurgani ja edasi mööda sama maaüksuse ida- ja põhjapiiri Ado maaüksuseni (59201:004:0132) (ei ole kaitsealal); edasi mööda sama maaüksuse kirde- ja loodepiiri kuni ida-läänesuunalise metsasihini; mööda metsasihti lääne suunas kuni Iilaste küla Aru-Tooma maaüksuseni (ei ole kaitsealal) (59201:004:0093); mööda nimetatud maaüksuse kagupiiri kirde suunas kuni Poldi maaüksuse (ei ole kaitsealal) (59201:004:0404) lõunanurgani; mööda selle maaüksuse kagupiiri itta, seejärel mööda kirdepiiri loode suunas kuni Püha–Sandla–Kangruselja riigimaantee nr 134; mööda nimetatud maantee teemaa idaserva kuni Metsküla küla Pendu maaüksuse (ei ole kaitsealal) (59201:004:0336) I lahusmaatüki edelanurgani; mööda nimetatud maaüksuse lahusmaatüki lõunapiiri kuni lahusmaatüki idanurgani; mööda loode-kagusuunalist mõttelist sirgjoont kuni Pendu maaüksuse (ei ole kaitsealal) (59201:004:0338) III lahusmaatüki läänenurgani ja edasi

mööda nimetatud lahusmaatüki edelapiiri kuni 10-kW elektriliinini; sealt mööda loodekagusuunalise Masa peakraavi paremkallast kagu suunas kuni Matsiranna küla Valma maaüksuse edelanurgani; mööda nimetatud peakraavi kraavi käänupunktini; mööda Matsiranna küla Valma talumaa lõunapiiri ida suunas ja mööda Valma talumaa idapiiri kuni nimetatud talumaa lõikumispunktini Lõve jõega.

(2) Kaitseala välispiiri ning vööndite kirjeldus on koostatud riigiettevõtte Eesti Maauuringud 1992. aasta maakasutuskaardi (mõõtkava 1:10 000) alusel, maakatastri andmete alusel seisuga juuni 2001. a ja talumaade osas kuni 1940. aastani väljaantud Katastri Ameti skeemkaartide (mõõtkava 1:10 000) alusel ning arvestades nurgapunkte ja neid ühendavaid geodeetilisi jooni. Nurgapunktide geograafilised koordinaadid on esitatud WGS-84 süsteemis.

§ 3. Kaitseala valitseja

Kaitseala valitseja on Keskkonnaamet.
[RT I 2009, 7, 48 – jõust. 1.02.2009]

2. peatükk KAITSEKORRA ÜLDPÕHIMÕTTED

§ 4. Lubatud tegevus

(1) Inimestel on lubatud viibida, korjata marju ja seeni ning tegelda õngepüügi ja harrastuskalapüügi kogu kaitsealal, välja arvatud §-s 10 sätestatud juhtudel. Eramaal võib liikuda vastavalt «Asjaõigusseadusele» ja «Kaitstavate loodusobjektide seadusele».

(2) Telkimine ja lõkke tegemine kaitsealal on lubatud ainult kaitseala valitseja poolt selleks ettevalmistatud ja tähistatud paikades, välja arvatud õuemaal. Telkimine ja lõkke tegemine õuemaal on lubatud omaniku loal.

(3) Kaitsealal on lubatud kuni 50 osalejaga rahvaürituste korraldamine selleks ettevalmistamata kohtades. Rohkem kui 50 osalejaga rahvaürituste korraldamine selleks ettevalmistamata kohtades on lubatud üksnes kaitseala valitseja nõusolekul.

(4) Kaitsealal on lubatud jahipidamine 1. novembrist 31. jaanuarini, välja arvatud linnujaht.

§ 5. Keelatud tegevus

(1) Kaitsealal on keelatud:

- 1) puhtpuistute kujundamine ja energiapuistute rajamine;
- 2) jalgratastega sõitmine väljaspool teid ja radu ning mootorsõidukitega ja maastikusõidukitega sõitmine ja nende parkimine väljaspool selleks määratud ja tähistatud teid ning parklaid, välja arvatud järelevalve-, teadus- ja päästetöödel ning käesoleva määrusega lubatud põllumajandus-, metsa- ja roovarumistöödel külmunud pinnasel.

(2) Kaitseala valitseja nõusolekuta on kaitsealal keelatud:

- 1) metsamajandamiskava väljastamine;
- 2) maakorralduskava kinnitamine;

- 3) katastriüksuse kõlvikute piiride ja pindala muutmine;
- 4) detail- ja üldplaneeringu kehtestamine;
- 5) projekteerimistingimuste andmine.

§ 6. Metsa kaitse-eesmärk

Kaitseala metsade kaitse-eesmärk on looduse kaitse, keskkonnakaitse ja metsa arengu tagamine üksnes loodusliku protsessina.

§ 7. Teadusalased välitööd

Teadusalaseid välitööd tehakse kaitsealal «Kaitstavate loodusobjektide seaduse» § 25 alusel kehtestatud korras.

§ 8. Tegevuse kooskõlastamine

(1) Kaitseala valitseja nõusoleku saamiseks käesolevas määruses sätestatud juhtudel peab vastava loa või projekti või kava kooskõlastuse taotleja esitama kaitseala valitsejale kirjaliku taotluse.

(2) Kaitseala valitseja vastab nii taotlejale kui ka vastava loa andjale kirjaliku nõusoleku andmisega ja vajaduse korral omapoolsete tingimuste seadmisega või motiveeritud keeldumisega hiljemalt ühe kuu jooksul pärast taotluse saamist.

(3) Keskkonnamõju hindamise vajaduse korral on kaitseala valitsejal õigus taotlusele vastamist edasi lükata kuni keskkonnamõju heakskiidetud aruande saamiseni, teavitades sellest nõusoleku taotlejat.

(4) Kaitseala valitseja vaatab metsaraie taotluse läbi ja annab kümne päeva jooksul pärast taotluse saamist metsakoosluse liikide ning vanuse mitmekesisuse säilitamise eesmärgist tulenevalt oma kirjaliku nõusoleku ja seab vajaduse korral omapoolsed tingimused või esitab motiveeritud keeldumise.

3. peatükk SIHTKAITSEVÖÖND

§ 9. Vööndi kirjeldus

(1) Kaitseala sihtkaitsevöönd on kaitseala maa- ja veeala, kus tagatakse looduslike koosluste areng üksnes looduslike protsessidena, säilitades või taastades poollooduslikke kooslusi, lindude pesitsemisrahu ja kalade sigimistingimusi.

(2) Kaitsealal on seitse sihtkaitsevööndit:
1) **Sandla sihtkaitsevöönd**, kuhu kuuluvad Valjala vallas talu A-70 Valjala valda jääv maa, talude A-75, A-106 kaitsealale jääv maa-ala, talude A-38a, A-56a, A-63a, A-64a, A-66a ja A-36a lahusmaatükkide kaitsealale jääv maa-ala ning Pihtla vallas endise Uus-Lõve mõisa maa talumaa A-70 maa-ala, talude A-18d, A-65b, A-187b, A-56I, A-56II, A-56III, (A) A-89, (B) A-98, (C) A-99, (D) A-103, (G) A-113, (F) A-101, (E) A-110, A-107a, A-114b, A-108a, A-116c, A-105b, A-115c, A-86a, A-96a, A-104a, A-102b lahusmaatükid; endise Tõlluste mõisa maal talude A-44a, A-45a lahusmaatükkide kaitsealale jääv osa;

talude lahusmaatükid A-33b, A-46a, A-48a, A-49a; talude lahusmaatükide 13b, 5c, 6c kaitsealale jääv maa; endise Sandla mõisa maal Rukla mets A, C-a; talu A-52 kaitsealale jääv maa ja talumaade A-50, A-51 loode-kagusuunalisest Masa peakraavist lääne poole jääv osa; talumaade lahusmaatükid A-52b, 11f ja lahusmaatüki A-22c loode-kagusuunalisest Masa peakraavist lääne poole jääv osa; endise Tõlluste mõisa maal Koidu maaüksus (59201:004:0361) ja Ello maaüksus (59201:004:0256), talumaa A-45 kaitsealale jääv osa; talude lahusmaatükid A-43a, A-12a, A-25a, A-19a, A-20a, A-16a, A-18a, A-7a, A-39b, A-4b, A-3a, A-57a, A-23a, A-22a, väljaspool kaitseala asuva Aasa maaüksuse (59201:004:0289) kirdenurgast mööda mõttelist sirgjoonelist põhjasuunalist pikendust kuni Masa peakraavi käänupunktini (58°20'07"N; 22°49'56"E) ida poole jäävad talude lahusmaatükid A-44a, A-45a; endise Sandla mõisa maal asuva talu A-48 ja talude A-50, A-51 loode-kagusuunalisest Masa peakraavist ida poole jääv maa; talude lahusmaatükid A-74b, A-49a, A-48a, A-50a, A-45a, A-51a, 23a, 24a, 25a, 26a, A-25b ja talu lahusmaatüki A-22c loode-kagusuunalisest Masa peakraavist ida poole jääv osa; endise Sandla mõisa maal Väljaküla külast kuni Kukessaare sadamani kaitsealale jääv maa; endise Kõljala mõisa maal talude tagavaramaa A-37 Tvm, A-38 Tvm ja A-59 Tvm;

2) **Silma sihtkaitsevöönd**, kuhu kuuluvad Valjala vallas Oksa kinnistu (85801:004:0161), Rootsi maaüksuse (85801:004:0113) II lahusmaatükk, Riimu maaüksus (85801:004:0244), talumaade A-102, A-88, A-101 ja talumaa lahusmaatüki A-89c kirde-edelasuunalisest pinnasteest lääne poole jääv osa, talumaa A-99 kirde-edelasuunalisest kiviaiast loode poole jääv maa, talude lahusmaatükid A-75b, A-75a, A-77a, A-78a, A-91a, A-92a, A-93a, A-94a, A-95a;

3) **Põldealuse sihtkaitsevöönd**, kuhu kuuluvad Valjala vallas Pae maaüksus (85801:004:0132), Põessaare maaüksus (85801:004:0158) ja Tõnnu maaüksuste (85801:004:0199 ja 85801:004:0203) kaitsealale jääv maa, Rootsi maaüksuse (85801:004:0114), Käpa maaüksuse (85801:004:0176), Jaagu maaüksuste (85801:004:0185 ja 85801:004:0186), Allika maaüksuse (85801:004:0215) ja Nõmme maaüksuse A-60a maa, talumaa A-80 kaitsealale jääv osa, talumaa lahusmaatüki A-84a kaitsealale jääv osa, talumaade lahusmaatükid A-90a, A-88a, A-86, A-86d, A-85a, A-83a, A-65a, A-62a, A-39a, A-58a, A-72a, A-42a, A-41a, A-115d, A-99b, A-74a, A-77b, A-111b, A-109b, A-61a, A-78b ning viis rannajärve, millest kaks (nimetu järv Aenga lahest läänes ja teine nimetu järv Siiksaare neemest lääneloodes) on ajutised ja kolm (Põldealune laht, Aenga laht ja Ristlaiu abajas) püsivad veekogud, samuti Aenga lahe põhjaosas üks nimetu roosaar;

4) **Oessaare sihtkaitsevöönd**, kuhu kuuluvad Valjala vallas kaks rannajärve – Oessaare laht koos nelja nimetu roosaarega (nr 58, 59, 60, 61), Rootsi maaüksuse (85801:004:0112) I lahusmaatükk ja talude lahusmaatükid A-76c, A-77c, A-78c nimetatud lahe lääneosas ja Poka laht koos kolme nimetu roosaarega (nr 1, 2, 3) Ello kinnistust (Pihltla vallas) läänes;

5) **Laidevahe sihtkaitsevöönd**, kuhu kuulub Valjala ja Pihltla vallas asuv Laidevahe laht koos 47 saarega (Pihltla vallas 33 ja Valjala vallas 14 saart), mille arv võib sõltuvalt veetasemest muutuda;

6) **Rukla sihtkaitsevöönd**, kuhu kuuluvad Pihltla vallas endise Kõljala mõisa maal talumaad A-26, A-27, A-28 ja A-58;

7) **Liivi lahe sihtkaitsevöönd**, kuhu kuulub Liivi lahe veela, mis jääb Aivalaiu sääre lõunatipust kuni kaitseala välispiiril asuva geograafilise punktini 58°17'49"N, 22°55'39"E kulgevast mõttelisest sirgjoonest põhja poole, ja nimetatud alale jäävad laiud (Prantsuse, Ümmargune ja Pikk laid, Munade rahu ning väiksemad nimetud laiud).

§ 10. Keelatud tegevus

(1) Sihtkaitsevööndis on keelatud majandustegevus ja loodusvarade kasutamine, välja arvatud §-s 11 lubatud tegevus.

(2) Oessaare ja Laidevahe sihtkaitsevööndis ning Põldealuse ja Aenga lahes on veemootorsõidukitega sõitmine keelatud, välja arvatud teadus-, järelevalve- ja päästetöödel.

(3) Liivi lahe sihtkaitsevööndis on 1. märtsist 31. augustini kaitseala valitseja nõusolekuta keelatud, välja arvatud teadus-, järelevalve- ja päästetöödel:
1) sõita veemootorsõidukitega laide ümbritseval 200 m laiusel veealal;
2) viibida laidudel.

(4) Rukla sihtkaitsevööndis on keelatud inimeste viibimine 15. veebruarist kuni 31. juulini, välja arvatud teadus-, järelevalve- ja päästetöödel.

§ 11. Lubatud tegevus

(1) Sihtkaitsevööndis on lubatud hooldustööd kaitstavate liikide elutingimuste säilitamiseks.

(2) Sihtkaitsevööndis on lubatud roo varumine jää pealt. Käsitsi roo varumine jäävabal perioodil on lubatud kaitseala valitseja nõusolekul.

(3) Sandla, Silma ja Põldealuse sihtkaitsevööndis on lubatud karjatamine, niitmine ja puu- ning põõsarinde harvendamine poollooduslike koosluste ilme ja liigilise koosseisu tagamiseks.

4. peatükk PIIRANGUVÖÖND

§ 12. Vööndi kirjeldus

(1) Laidevahe looduskaitseala piiranguvöönd on kaitseala majanduslikult kasutatav ning kultuurmaastikuna säilitatav osa, kus majandustegevuses tuleb arvestada «Kaitstavate loodusobjektide seaduses» ja käesolevas määruses kehtestatud tingimusi.

(2) Kaitsealal on kolm piiranguvööndit:
1) **Liivi lahe piiranguvöönd**, kuhu kuulub Liivi lahe rannikumeri koos laidudega, mille piir kulgeb Pihla vallas Kukessaare sadamakoha talumaa A-1a kirdepiiri rannajoonega lõikumise punktist mööda mõttelist sirgjoont geograafilise punktini 58°17'27"N, 22°55'39"E ja sealt punkti 58°17'49"N, 22°55'39"E; edasi mööda mõttelist sirgjoont Aivalaiu sääre lõunatipuni ja mööda rannajoont lääne suunas kuni Kukessaare sadamakoha talumaa A-1a kirdepiiri lõikumiseni rannajoonega;
2) **Kukessaare piiranguvöönd**, kuhu kuulub Pihla vallas Kukessaare sadamakohast kirdesse jääv talumaa A-1a osa, mis ei kuulu sihtkaitsevööndisse;
3) **Siiksaare piiranguvöönd**, kuhu kuulub Valjala vallas Oessaare ja Siiksaare külades paiknev maa-ala, mis ei kuulu sihtkaitsevööndisse.

§ 13. Keelatud tegevus

(1) Liivi lahe piiranguvööndis on 1. märtsist 31. augustini kaitseala valitseja nõusolekuta keelatud veemootorsõidukitega sõitmine laide ümbritseval 200 m laiusel veetalal, välja arvatud teadus-, järelevalve- ja päästetöödel.

(2) Liivi lahe piiranguvööndis on keelatud kutseliste kalapüügi vahenditega püük rannajoonele lähemal kui 200 m.

(3) Kukessaare ja Siiksaare piiranguvööndis on keelatud:

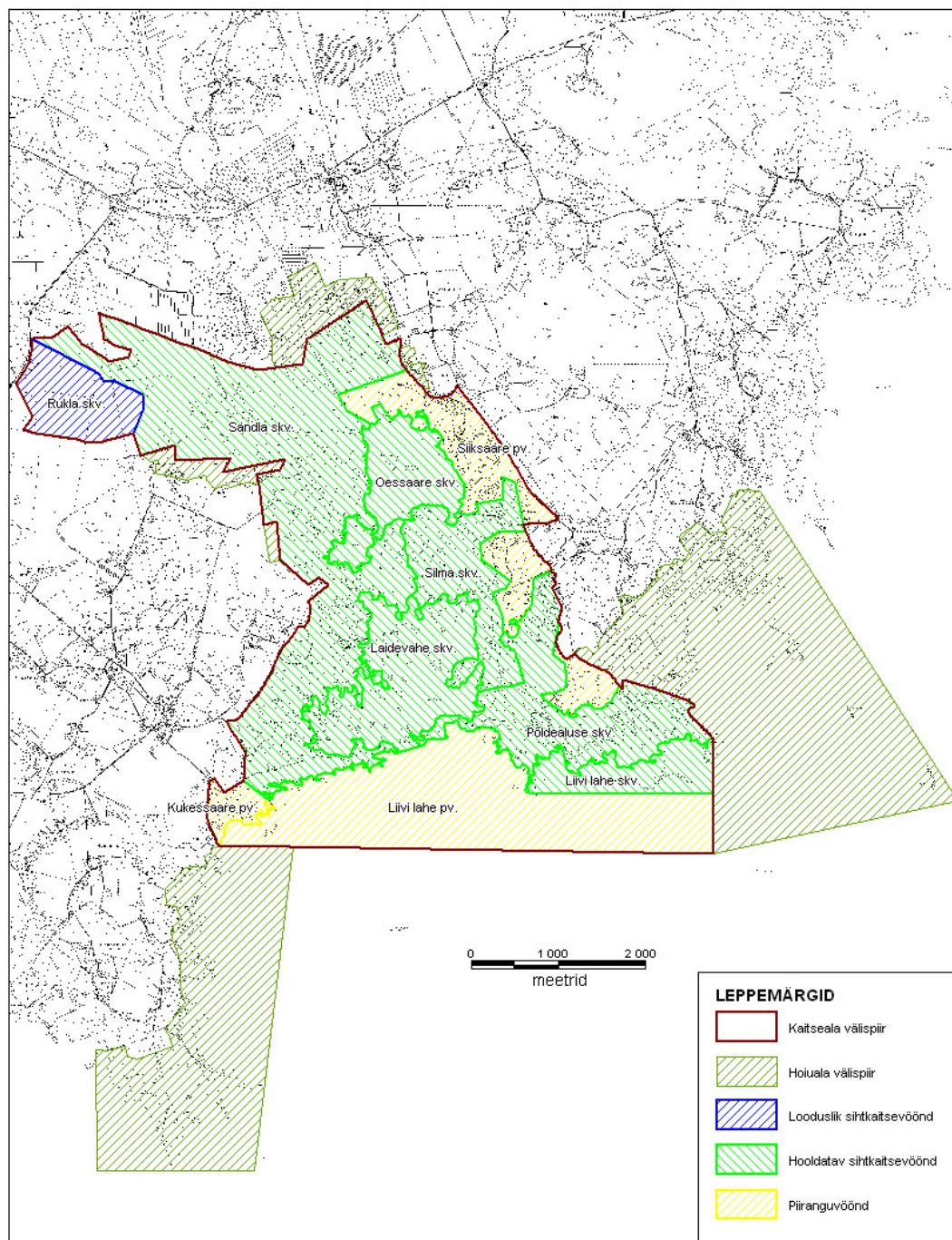
- 1) uute maaparandussüsteemide rajamine;
- 2) väetiste ja mürkkemikaalide kasutamine;
- 3) uuendusraie, välja arvatud turberaie perioodiga vähemalt 40 aastat, kusjuures kaitseala valitsejal on koosluse liikide ja vanuse mitmekesisuse säilitamiseks õigus esitada nõudeid raie tehnoloogia, raieaja, metsamaterjali kokku- ja väljaveo ning puistu koosseisu ja täiuse osas;
- 4) maavarade ja maa-ainese kaevandamine;
- 5) jäätmete ladustamine, välja arvatud kodumajapidamises tekkinud tavajäätmete ladustamine oma kinnisasja piires kaitseala valitsejaga kooskõlastatud kohtades.

(4) Kaitseala valitseja nõusolekuta on piiranguvööndis keelatud:

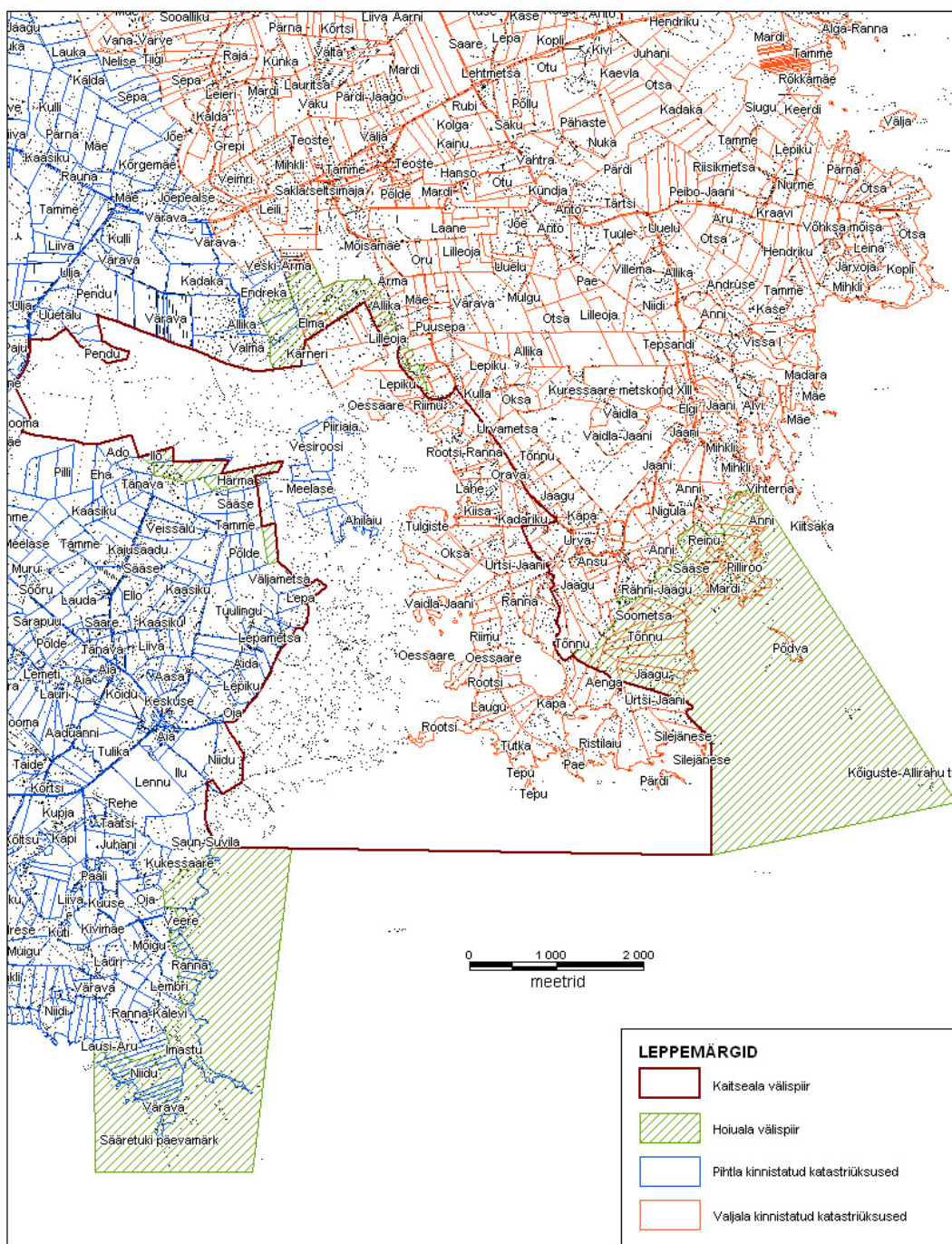
- 1) teede ja liinirajatiste rajamine;
- 2) looduslike veekogude veetaseme muutmine ja kallaste kahjustamine;
- 3) uute ehitiste püstitamine.

¹ 92/43/EMÜ (EÜT L 206, 21.05.1992) ja 79/409/EMÜ (EÜT L 103, 2.04.1979)

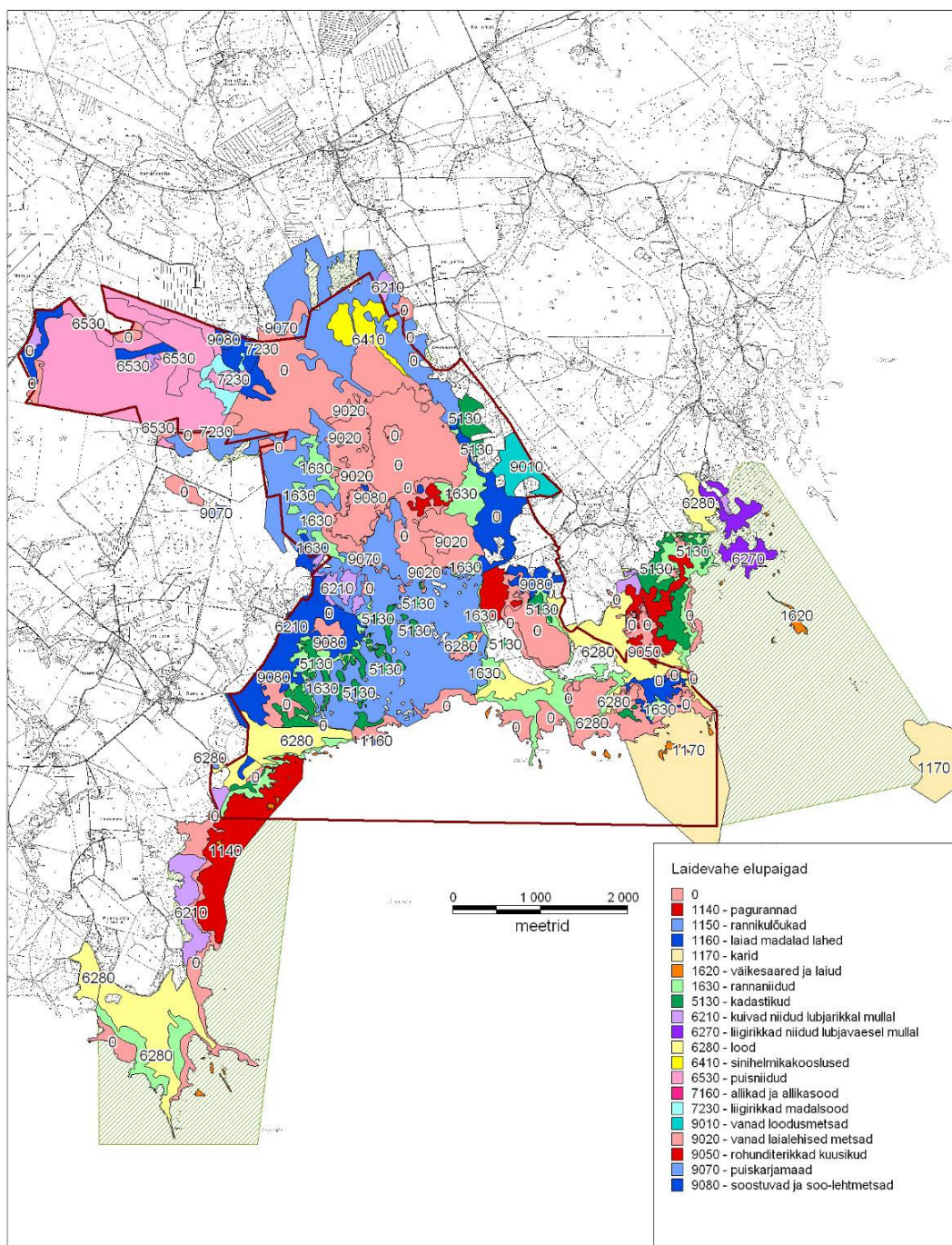
Lisa 2. Laidevahe looduskaitseala ja Siiksaare-Oessaare hoiuala piirid



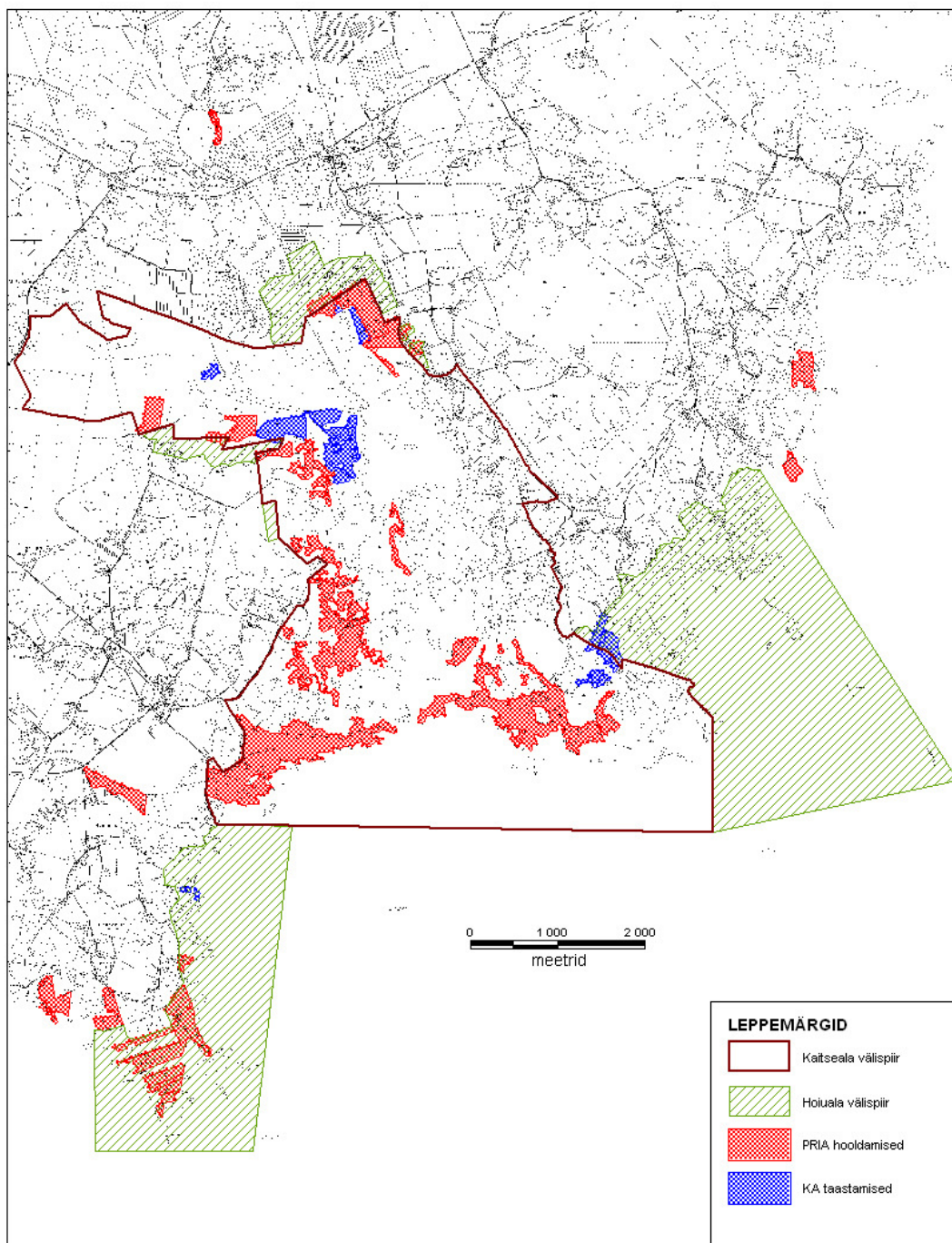
Lisa 3. Kinnistatud katastriüksuste skeem



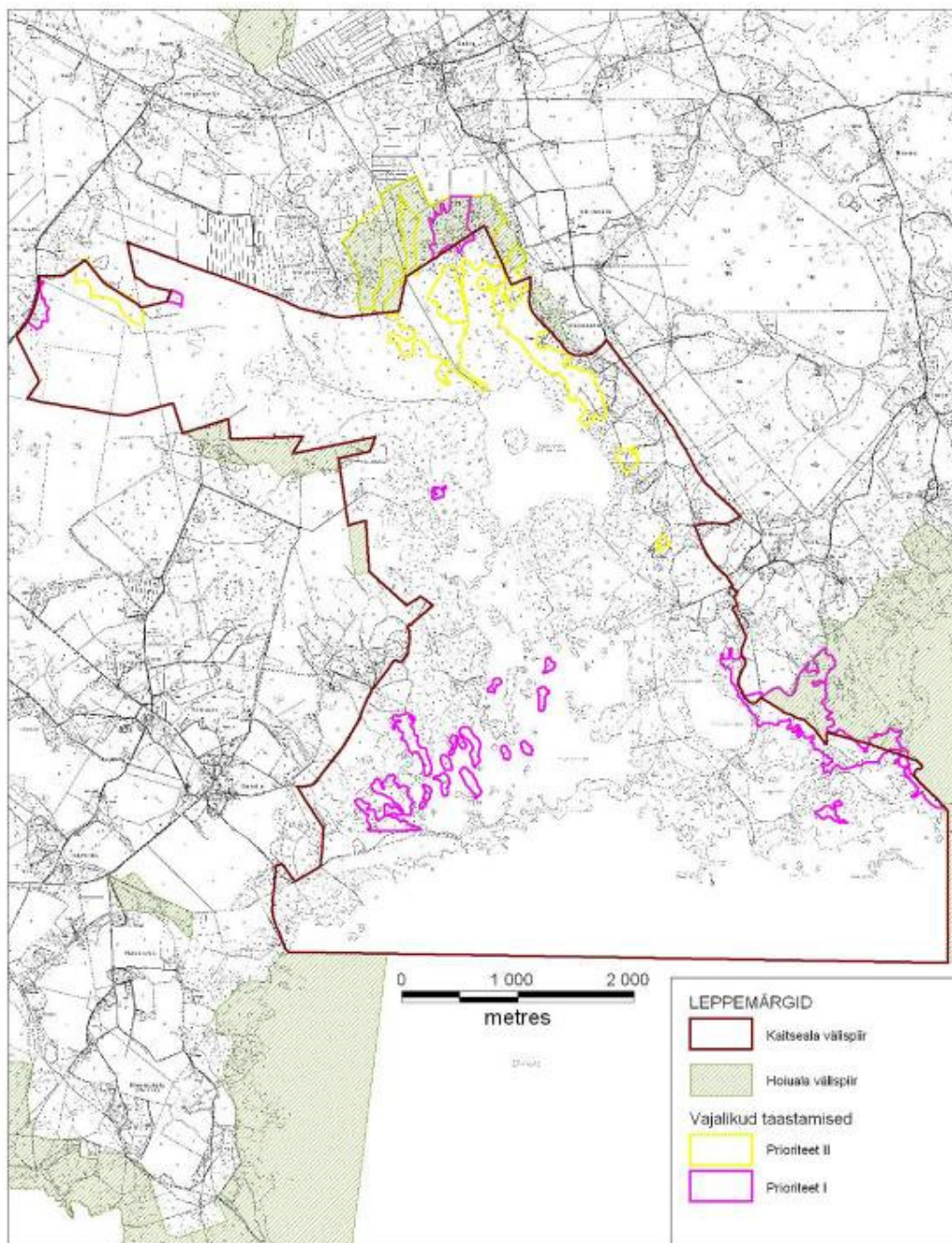
Lisa 4. Elupaigatüübid



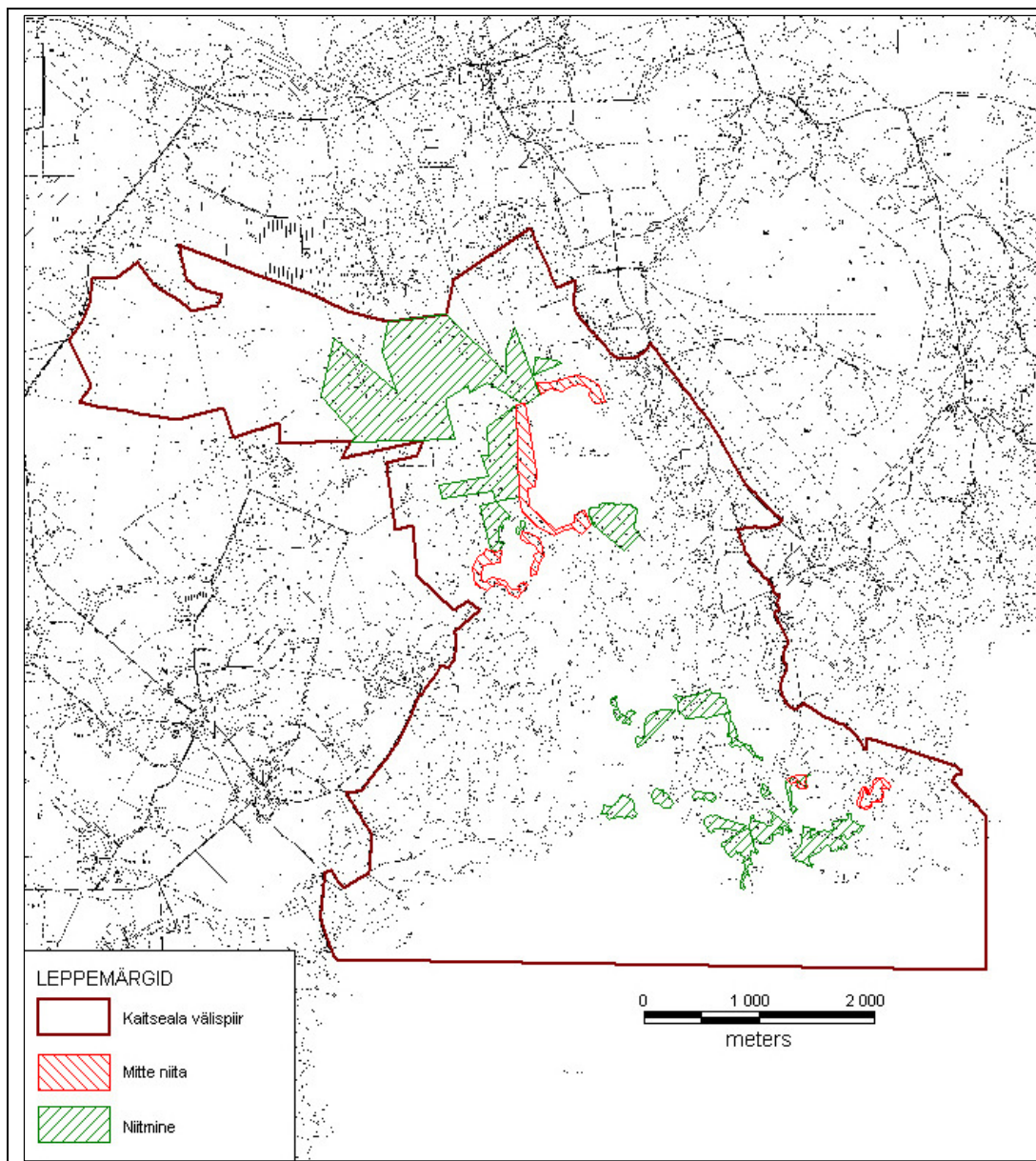
Lisa 5. Taastamine ja hooldamine Laidevahe looduskaitsealal ja Siiksaare-Oessaare hoiualal 2009. a. seisuga



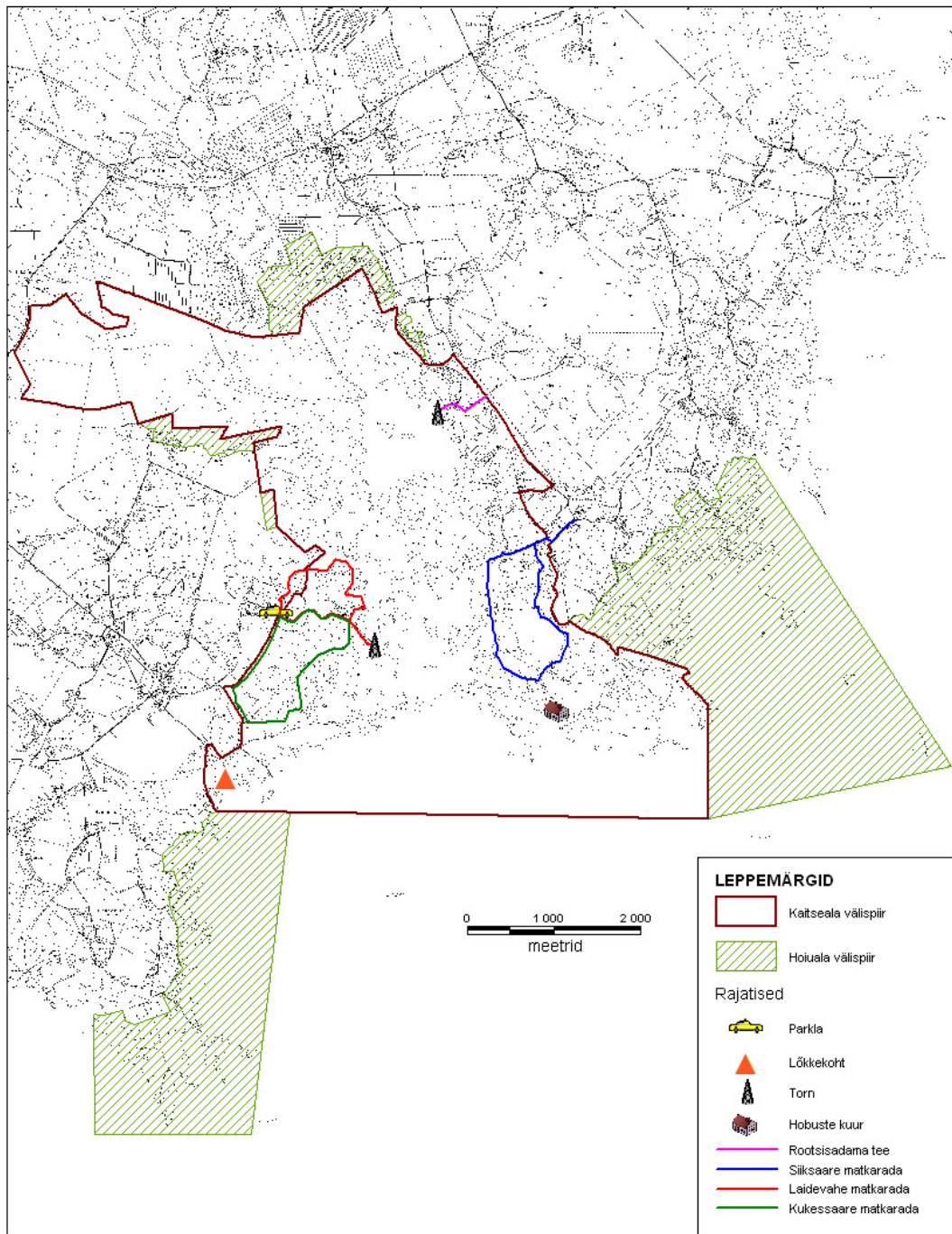
Lisa 6. Vajalikud taastamised Laidevahe looduskaitsealal ja Siiksaare-Oessaare hoiualal



Lisa 7. Rooniitmine Laidevahe looduskaitsealal



Lisa 8. Laidevahe looduskaitseala rajatised



Lisa 9. Laidevahe looduskaitseala ja Siiksaare-Oessaare hoiuala tähised

