

Ficha Informativa de los Humedales de Ramsar (FIR) versión 2009-2012

1. Nombre y dirección del compilador de la Ficha:

Sandro Menezes Silva
Conservação Internacional (CI-Brasil)
R. Paraná, 32 CEP-79020-290
Campo Grande - MS – Brasil
s.menezes@conservacao.org
Tel: +55(67) 3326-0002
Fax: +55(67) 3326-8737

PARA USO INTERNO DE LA OFICINA DE RAMSAR.

DD MM YY

--	--	--

Designation date

--	--	--	--	--	--	--	--

Site Reference Number

2. Fecha en que la Ficha se llenó /actualizó:

Julio 2008

3. País:

Brasil

4. Nombre del sitio Ramsar:

Reserva Particular del Patrimonio Natural (RPPN) "Fazenda Rio Negro"

5. Designación de nuevos sitios Ramsar o actualización de los ya existentes:

Esta FIR es para (marque una sola casilla):

- a) Designar un nuevo sitio Ramsar o
b) Actualizar información sobre un sitio Ramsar existente

6. Sólo para las actualizaciones de FIR, cambios en el sitio desde su designación o anterior actualización:

7. Mapa del sitio:

a) Se incluye un mapa del sitio, con límites claramente delineados, con el siguiente formato:

- i) versión impresa (necesaria para inscribir el sitio en la Lista de Ramsar): Anexo 1;
ii) formato electrónico (por ejemplo, imagen JPEG o ArcView)
iii) un archivo SIG con tablas de atributos y vectores georreferenciados sobre los límites del sitio

b) Describa sucintamente el tipo de delineación de límites aplicado:

El límite del Sitio Ramsar es el mismo de la RPPN Fazenda Rio Negro, reconocida oficialmente como área protegida por el gobierno de la Provincia de Mato Grosso

8. Coordenadas geográficas (latitud / longitud, en grados y minutos):

Lat 19°33'2.78"S / long 56°13'27.93"O (coordenadas de la sede de la hacienda)

9. Ubicación general:

El sitio es un Área Protegida que se ubica en el Pantanal de Nhecolândia, municipio de Aquidauana, Estado de Mato Grosso del Sur, Brasil. La propiedad donde la Reserva Particular del Patrimonio Natural (RPPN) Fazenda Rio Negro está ubicada, está aproximadamente a 250 Km al noroeste, desde la sede del municipio de Aquidauana, que tiene una población de 46.007 habitantes mientras que en el Estado hay 2.264.468 habitantes.

10. Altitud: (en metros: media y/o máxima y mínima) -

Altitud media de 110 m

11. Área: (en hectáreas)

El área total de la propiedad es de 8.004 hectáreas. No obstante, la RPPN Fazenda Rio Negro, que corresponde al sitio Ramsar, cuenta con 7.000 ha (87% del total de la propiedad), protegidos bajo un decreto ley estatal.

12. Descripción general/resumida del sitio:

El sitio es una muestra bien preservada del Pantanal de Nhecolândia, una subregión del Pantanal brasileño cuyo principal cuerpo hídrico es el Río Negro. En este sistema hídrico son característicos los millares de lagos de agua dulce (las ‘baías’) o alcalina (‘salinas’), que no se encuentran en ninguna otra subregión del Pantanal, en un paisaje compuesto por pastizales naturales y sabanas. El área también incluye aproximadamente 7,60 Km del Río Negro (de un total de 530 Km) y su área de inundación. Especies de fauna y flora que dependen de los recursos producidos en estos ambientes son ahí encontradas, incluso especies de fauna amenazadas de extinción (ej. *Pteronura brasiliensis*, *Anodorhynchus hyacinthinus*) (Anexos 2 y 3) y aves migratorias (*Coscoroba coscoroba*).

13. Criterios de Ramsar:

1 • 2 • 3 • 4 • 5 • 6 • 7 8 • 9

14. Justificación de la aplicación de los criterios señalados en la sección 13 anterior:

Criterio 1 – Un humedal debe ser considerado importante internacionalmente si contiene un ejemplo representativo, raro o único de un tipo de humedal natural o cerca del natural en una región biogeográfica apropiada. La creación del sitio Ramsar en la RPPN Fazenda Rio Negro se justifica ya que ésta contiene una muestra de un humedal único en todo el Pantanal que es la Nhecolândia. La Nhecolândia es una de las mayores subregiones del Pantanal y ocupa un área de 26.369,97 Km², que representa el 18% del Pantanal brasileño y abarca la cuenca del río Negro (ADAMOLI, 1982; 1986). La presencia de millares de lagos, tanto de agua dulce como de agua alcalina, es la característica que distingue la Nhecolândia de las otras subregiones del Pantanal y está relacionada a una topografía muy suave y también a la distribución de la vegetación que compone dos sistemas únicos de paisaje, las “cordilheiras/salinas” y las “vazantes/baías” (Anexo 4). Esta combinación de formaciones con “cordilheiras”, “baías” y “salinas”, es singular de esta región; ninguna otra área en el Pantanal o en el mundo posee estos sistemas topográficos y ecológicos (WILLINK et al., 2000).

Criterio 2 – Un humedal debe ser considerado importante internacionalmente si sostiene especies vulnerables (VU), en peligro (EN) o en peligro crítico (CR) o comunidades ecológicas amenazadas. La RPPN Fazenda Rio Negro sustenta una muestra de la biodiversidad del Pantanal incluyendo varias especies amenazadas. En todo el Pantanal, 30 especies de fauna

fueron incluidas en la lista roja da Fauna Brasileña Amenazada de Extinción (MACHADO et al., 2008). En la RPPN Fazenda Rio Negro fueron registradas 17 especies (>50%) mamíferos y aves amenazadas o casi amenazadas, de acuerdo con la lista roja brasileña y 22 especies (> 70%) de acuerdo con la lista roja global de IUCN de 2008. En el Anexo 5 se encuentran las especies de la fauna de mamíferos y aves incluidas en la lista roja del Ministerio del Medio Ambiente de Brasil y la lista de IUCN. En el Anexo 6 están las especies de flora amenazadas.

Criterio 3 – Un humedal debe ser considerado de importancia internacional si sostiene poblaciones de especies de plantas y/o animales importantes para la manutención de la diversidad biológica de una región biogeográfica particular.

El Pantanal es una región de contacto entre los biomas Cerrado, el chaco boliviano, las selvas amazónicas y de la cuenca del río Paraná y desde el punto de vista biológico, existen influencias biogeográficas distintas en toda su extensión. La fauna y flora son constituidas por elementos de esos diferentes biomas y además se mantienen dependientes de ellos (CARTELLE, 1994; MOURÃO et al., 2004). En este ambiente, las especies generalistas son favorecidas en detrimento de las especies muy especializadas. De acuerdo con BROWN (1986), las especies endémicas son raras y más probables que ocurran asociadas al habitat más estable de la planicie – el agua. Las poblaciones silvestres son dinámicas y tienen sus traslados fuertemente influidos por las oscilaciones climático-hidrológicas que ocurren anualmente en el Pantanal. El ciclo hidrológico y la dinámica hídrica, representados principalmente por la alternancia de períodos secos y lluviosos, son factores límites que garantizan la alta biodiversidad y mantienen el funcionamiento ecológico de toda la región (ANA et al., 2004; HARRIS et al., 2005). Estas características hacen del Pantanal un sitio donde la ocupación y los impactos humanos son relativamente bajos, ya que el desarrollo de cualquier actividad económica esta condicionada al clima, de manera que poblaciones saludables de fauna y flora de aquellos diferentes biomas encuentran ahí un gran refugio donde los habitats aún están íntegros y proporcionan recursos, abrigo y oportunidad de reproducción a las especies. En el sitio Fazenda Rio Negro es posible encontrar una muestra representativa de la fauna y flora de todo el Pantanal, como casi 80% de las aves, 60% de los mamíferos y casi 30% de los peces (Anexo 7). Además, el sitio contribuye a la viabilización de poblaciones numerosas de especies nacional y globalmente amenazadas, que actualmente sólo son encontradas en el Pantanal, como és de el Lobo del Río (*Pteronura brasiliensis*), el Ciervo de los Pantanos (*Blastocercus dichotomus*) y como el Gran Guacamayo Azul (*Anodorhynchus hyacinthinus*) (HARRIS et al., 2005). Estudios recientes estimaram la existencia de por lo menos 40 individuos de Ciervo de los Pantanos en la área de la Fazenda Rio Negro (Donatti et al., 2004). Así siendo, Fazenda Rio Negro és una área de importancia crucial para la manutención de la biodiversidad de todo este humedal.

Criterio 4 – Un Humedal debe ser considerado internacionalmente importante si soporta especies de plantas o animales en períodos críticos de su ciclo de vida, o ofrece refugios durante condiciones adversas.

En la estación seca, un periodo desfavorable en el Pantanal, los ambientes húmedos de la región de Nhecolândia, donde queda el área protegida Fazenda Rio Negro, atrae varias especies de fauna, incluso aves migratorias, por ejemplo *Tringa melanoleuca* (CMS, Apéndice II), *Himantopus melanurus* (CMS, Apéndice II), *Tachybaptus dominicus* y *Dendrocygna viduata* (CMS, Apéndice II). En la estación seca, estos ambientes son una importante fuente de recursos alimenticios para muchas de las especies de fauna, que vienen hasta el sitio en esta estación desfavorable en busca de alimento o agua. Las aves migratorias vienen en la época de invierno al hemisferio sur, por las temperaturas más amenas y también por la disponibilidad de recursos alimenticios. Muchas de estas especies utilizan el sitio apenas como paradero en su camino hasta sitios más lejanos, otras se reproducen ahí, como por ejemplo *Rynchops niger*, que hace nidos solamente en la estación seca en las playas que surgen con la sequía en las orillas del río Negro. Especialmente em las ‘salinas’, las únicas formas de vida que soportan la alcalinidad son algunas especies de algas y larvas de insectos que ahí se crían y que sirven de recurso alimenticio que sustenta la cadena trófica en este ambiente durante las épocas desfavorables (Eaton, 2004). Por ejemplo, la ave migratoria anual *Coscoroba coscoroba* (CMS, Apéndice II) es una especie que se beneficia de estos habitats alcalinos

15. Biogeografía

a) región biogeográfica:

- Región Biogeográfica Neotropical, provincia de Campos Cerrados
- Ecoregión de Campos Inundables – Pantanal

b) sistema de regionalización biogeográfica:

- Udvardy, M.D.F. A Classification of the Biogeographical Provinces of the World, Morges, IUCN, 1975. 50p.
- Olson, D. M., et al 2001. Terrestrial ecoregions of the world: A new map of life on Earth. BioScience 51:933–938.

16. Características físicas del sitio:

El sitio RPPN Fazenda Rio Negro está ubicado en una de las más importantes cuencas sedimentarias cenozoicas de Sudamérica, la cuenca del Pantanal. Está constituida por sedimentos arenosos, depositados recientemente, en el período Cuaternario, formando una planicie continua sujeta a inundaciones periódicas, cuya diferenciación de los suelos ocurre en función de la variación del acuífero.

Se pueden distinguir dos morfoestructuras para el sitio: la parte al norte del río Negro, presenta suelos arenosos profundos e hidromorfos, podzols hidromorfos en relieve de planicie. Las partes más bajas permanecen inundadas de 3 a 4 meses. La otra morfoestructura está ubicada en la parte sur del sitio, al sur del río Negro y se caracteriza por suelos arcillosos y sirtosos, pudiendo ser clasificados como planosol, glei poco húmico y arenas cuarzosas hidromórficas asociadas a planosol y solonetz solodizados, también en relieve de planicie. Es un área de deposición de sedimentos finos donde hay inestabilidad del lecho fluvial y las inundaciones poseen una duración de 6 meses aproximadamente. Los suelos son en su gran mayoría minerales, con alta cantidad de arena y pH ácido (BRASIL, 1997).

La hidrología se caracteriza por una abundante conectividad entre las diversas fuentes de agua, principalmente la lluvia, el drenaje de las cabeceras y de los habitats marginales con el río Negro. Hay una concentración relativamente constante de iones disueltos, poco afectada por las lluvias locales o las pérdidas hacia la capa freática y la evapotranspiración. Los meandros abandonados, estacionalmente conectados con el río, son similares en su concentración disuelta de los iones, aunque sean ambientes leníticos (agua parada) que se encuentran aislados del canal principal en la estación seca y pierden volumen de agua a través de la evapotranspiración. Por otro lado, las *baías* y especialmente las *salinas* de la región de Nhecolândia son el extremo del aislamiento continuo. Sus aguas son proveídas por fuentes menos abundantes, altamente estacionales, principalmente por la lluvia local y por niveles variables del freático y de entrada de aguas superficiales. Son muy influidos por pérdidas que ocurren por cuenta de la evapotranspiración. Las *baías* con macrófitas, caracterizadas por una extensa camada de plantas acuáticas y altas tasas de evapotranspiración, parecen mantener las concentraciones de iones disueltos por la conexión estacional con el freático y otras *baías* a través de los campos inundados, llamados *vazantes*. De todos los lagos de Nhecolândia, las *baías* con macrófitas parecen los menos aislados hidrológicamente. Las *salinas*, en contraste, parecen ser los más aislados lagos de la región. Raramente tienen conexión con otros lagos que no sean otras *salinas*, y aparentemente están relativamente aislados del freático. Las lluvias locales esporádicas parecen ser su principal fuente de agua. Por eso, las *salinas* están expuestas a períodos muy largos de evaporación, cuando iones disueltos se concentran y se precipitan (Earthwatch Institute, 2004).

Se puede decir que el sitio está en una región de clima tropical megatérmico, la precipitación total anual media fue de 1.230 mm. La temperatura media anual es 25,5°C. La media anual de las temperaturas máximas es 31,5°C, y la media anual de las mínimas es 20,3°C. La media anual de la humedad relativa del aire es 82%, con poca variación a lo largo del año y la insolación anual registrada es de cerca de 2.348 horas de brillo solar, siendo julio el mes con valores mayores (Earthwatch Institute, 2004).

17. Características físicas de la zona de captación:

La superficie de la zona de captación del río Negro, ubicada en la porción centro-oeste de Mato Grosso del Sur, ocupa cinco mil kilómetros cuadrados. La superficie es una altiplanicie y forma parte de la unidad geomorfológica de la planicie de Maracaju-Campo Grande, con litologías representativas del arenal Furnas, que ocupa una franja expositiva, de oeste hacia el este, en relieve de cuestras de la cuenca sedimentar del Paraná en el Primer Nivel. Los suelos de arenas cuarzosas son dominantes; arenitos Furnas y Aquidauana corresponden aproximadamente a la Depresión Interniveles y Front de Cuestras llenada por diversos tipos de suelos; y litologías del arenito Botucatu corresponden al Segundo Nivel, de suelos Litólicos, Podzólicos y Latosuelos. La amplitud altimétrica del relieve en esta región de cabeceras varía de 250 m hasta 350 m, haciendo de la energía de los flujos representativa en el transporte del agua y sedimentos hacia la depresión pantanera (GUIMARÃES y CHRISTOFOLETTI, 2001).

El clima de esa región es el tropical megatérmico con una precipitación total anual de 1.182,5 mm. Hay dos estaciones bien definidas, el período lluvioso de noviembre a marzo cuando ocurre cerca del 72% de la precipitación total anual y un período seco, que va de abril a octubre (SORIANO y ALVES, 2003).

18. Valores hidrológicos:

Aunque no haya estudios acerca de las funciones y valores del sitio Fazenda Rio Negro, se puede decir que su importancia es semejante a la del Pantanal:

- Ejerce un papel crítico en el balance hídrico, en la recarga del acuífero, en el control del clima a través de la evapotranspiración;
- Regula el ciclo de nutrientes, pH, composición de la vegetación, acumulación de sedimentos y materia orgánica y la descomposición;
- Los procesos químicos que ocurren en el sitio tienen un papel fundamental en los ciclos globales de carbono, nitrógeno y azufre por transformarlos y liberarlos en la atmósfera;
- La vegetación ejerce un papel fundamental en el área pues suministra a la fauna alimentación y abrigo. Las plantas además son capaces de reducir la velocidad de la corriente, remover la polución del agua y reducir la erosión.

19. Tipos de humedales

a) presencia:

Marino/costero: A • B • C • D • E • F • G • H • I • J • K • Zk(a)

Continental: L • M • N • O • P • Q • R • Sp • Ss • Tp • Ts • U • Va •
Vt • W • Xf • Xp • Y • Zg • Zk(b)

Artificial: 1 • 2 • 3 • 4 • 5 • 6 • 7 • 8 • 9 • Zk(c)

b) tipo dominante:

O – Lagos de agua dulce Permanentes: Baías – 76,5% (887,36 ha)

Q – Lagos alcalinos Permanentes: Salinas – 17% (196,72 ha)

M – Río permanente: Río Negro – 4,5% (22,94 ha)

N – Río intermitente: 2% (52,44 ha)

Ver Anexo 1

20. Características ecológicas generales:

Pantanal, uno de los mayores humedales del mundo, está en el centro de América del Sur en los territorios de Brasil, Paraguay y Bolivia. Se caracteriza por dos estaciones bien definidas: húmeda y seca. En Brasil el área del Pantanal ocupa cerca de 140.000 Km², dividido en 10 subregiones (ADAMOLI, 1982) de acuerdo con sus características hidrológicas.

Sufre fuertes influencias de las grandes provincias fitogeográficas que le circundan: el Cerrado, la Amazonía, el Bosque Atlántico y el Chaco (ADAMOLI, 1986). Esta mezcla de influencias hace que la vegetación del Pantanal sea frecuentemente llamada de “complejo” o “mosaico” (RIZZINI, 1979), en función principalmente de la heterogeneidad fisonómica de las diferentes áreas de la llanura.

Considerando los diferentes “pantanales”, conforme propuesta de clasificación realizada por ADAMOLI (1982), la RPPN FRN está situada en una zona de contacto entre las regiones de la Nhecolândia, donde se sitúa cerca del 70% de la reserva, y del Abobral, donde está lo restante del área (Anexo 8). La Nhecolândia está ampliamente reconocida por la presencia de un conjunto de lagunas, localmente llamadas baías (lagos de agua dulce) y salinas (lagos de agua alcalina), circundadas por cordones arenosos con vegetación de sabana/boscoso y áreas campestres inundadas, con predominio de gramíneas y ciperáceas, llamados genéricamente de campos húmedos. En la región del Abobral, la fisonomía más típica, al menos en el área de la Reserva, se conoce como campos sucios y las demás formaciones de sabanas, además de la floresta de galería a lo largo del río Negro, son comunes a las dos regiones.

De una forma simplificada, pueden ser reconocidos en la RPPN FRN los siguientes ambientes (Anexo 9):

1. “Cordilheiras”: son cordones arenosos más altos, raramente alcanzados por las inundaciones anuales. Habitan tanto especies típicas de las sabanas arborizadas, como algunas más características de la floresta estacional (SILVA et al., 2000 b). Constituyen el ambiente más diseminado en la RPPN FRN, ocupando casi el 43% de su área;
2. Floresta de galería: áreas boscosas que acompañan el curso del río Negro y de sus meandros más próximos. Están cubiertas por una floresta, que por razón de su localización se conoce como “floresta de galería” o “riberaña”, donde son típicas las especies de floresta estacional semidecidual de las partes más altas de la cuenca hidrográfica (SILVA et al., 2000 a); pueden ser clasificadas, según el sistema de clasificación del IBGE (1992), como floresta estacional semidecidual aluvial. El área aproximada que ocupa esta fisonomía en la RPPN FRN es de 1.247 ha, en una anchura variable a lo largo del río Negro y sus principales brazos y meandros;
3. Ambientes acuáticos: están representados por un conjunto de lagunas y cuerpos de agua temporales, donde es fuerte la presencia de una vegetación hidrófila muy característica; el área aproximada de estos ambientes en la Reserva es de 948 ha. Poseen una gran cantidad de plantas acuáticas y presentan diferencias notables en la composición de especies entre los diferentes tipos de cuerpos de agua. Mientras en el lecho actual del río existe poca vegetación acuática, en las lagunas marginales y en los meandros abandonados las plantas acuáticas crecen formando grandes grupos dominados por especies emergentes en las porciones más rasas y por especies fluctuantes en las partes profundas;
4. “Campo cerrado”: fitofisionomía típicamente de sabana, con árboles y arbustos distribuidos de forma más distantes que en la sabana arborizada, aunque en algunos locales, los individuos tengan una altura próxima de los 10m. El área total que esta fisonomía ocupa en la Reserva es de aproximadamente 813 ha, concentrado principalmente en la porción sur, en el pantanal llamado de Abobral;
5. Caronal: ocupa cerca de 558 ha en la Reserva, con áreas restringidas que están principalmente en la región noroeste. Con gran biomasa de gramíneas, especialmente con la retirada del ganado, estas áreas son muy susceptibles al fuego, lo que requiere una especial atención en el manejo del área;
6. Campo sucio: hay un predominio de especies de poáceas similares a los otros ambientes campestres de la región. Lo ocupan de forma localizada especies arbustivo-arbóreas. Está localizada principalmente en la región norte de la Reserva, con un área de aproximadamente 140 ha;
7. Campos limpios: también conocidos como campos húmedos, son áreas abiertas con cobertura de gramíneas, donde el terreno sufre inundación. Las especies de poáceas y ciperáceas son frecuentes. Ocupan cerca de 216 ha en la RPPN FRN, con influencia directa del flujo de inundación del río (ALLEN & VALLS, 1987; SILVA et al., 2000 a).

La fauna de la RPPN Fazenda Rio Negro representa en gran parte la fauna con distribución geográfica en el Pantanal de Nhecolândia. En los límites de la RPPN Fazenda Rio

Negro es posible observar una gran cantidad de especies de aves, mamíferos de medio y gran porte, de reptiles e invertebrados. Existen por lo menos 368 especies de aves, 74 de mamíferos, 22 especies de reptiles, 20 de anfibios y 94 de peces (toda la información acerca de la biodiversidad se encuentra en el Anexo 18). Proporcionalmente, la fauna encontrada en la RPPN Fazenda Rio Negro abriga a más de la mitad de la fauna de vertebrados conocida en todo el Pantanal (Anexo 7).

21. Principales especies de flora:

A pesar de que las especies de flora que ocupan el sitio sean una mezcla de las especies de los biomas adyacentes como el Cerrado, la Amazonía, el Chaco boliviano y por eso no hay muchos casos de endemismo, se puede decir que la importancia de las especies de la flora está relacionada al suministro de alimentación y abrigo para la fauna, a la continuidad de los procesos ecológicos e hidrológicos que ocurren allí y también a la manutención de los servicios ambientales fundamentales para la población humana.

Las palmeras, principalmente el ‘acuri’ (*Attalea phalerata* - Arecaceae) y la ‘bocaiúva’ (*Acrocomia aculeata* - Arecaceae) son fuente de alimentación para muchas de las especies de fauna y principalmente para la ‘arara azul’ (*Anodorhynchus hyacinthinus* - Psittacidae – EN, IUCN, 2008), así como el ‘mandoví’ (*Sterculia apetala* - Sterculiaceae) es el árbol donde el 95% de los nidos de ésta especie fueron encontrados (JOHNSON et al., 1997). Los ambientes de pastizales nativos además son especialmente importantes, ya que las especies de gramíneas nativas están fuertemente amenazadas por la introducción de gramíneas exóticas para la ganadería, especialmente las especies de *Brachiaria sp.*, y son el principal alimento para el ‘ciervo del pantanal’ (*Blastocerus dichotomus* – VU, IUCN, 2008) y otros herbívoros.

En la RPPN FRN hubo un registro hasta el momento de 413 especies de plantas distribuidas en 118 familias y 269 géneros. Las familias con mayor número de especies son Fabaceae, con 23 especies, Cyperaceae con 17 y Rubiaceae con 15 especies (Anexo 18).

22. Principales especies de fauna:

Hasta el momento 28 individuos de *Pantera onca* (Felidae) y 38 individuos de *Puma concolor* (Felidae) que utilizan el área de la RPPN Fazenda Rio Negro fueron identificados (SILVEIRA, 2003). Mamíferos acuáticos, *Lontra longicaudis* y *Pteronura brasiliensis* (ambas Mustelidae), están siendo observados desde 2002 en el área y en propiedades vecinas. Hasta hoy, 21 individuos de *P. brasiliensis* fueron registrados (WALDEMARIN & BARROETA 2003). Aunque menos numerosos, *Blastocerus dichotomus* - Cervidae (Anexo 10) frecuentemente son observados en las “baías” y campos al norte de la Reserva. Estas especies, por sus exigencias ecológicas, pueden ser considerados indicadores de la calidad del habitat y de la preservación del área, además de que *B. dichotomus* y *P. brasiliensis* son especies globalmente amenazadas y se encuentran en la lista roja de IUCN (VU y EN respectivamente). La conservación de los ambientes que ocupan puede garantizar la conservación de varias especies asociadas a ellas. El tamaño de la población de *Sus scrofa* en la reserva fue estimada en casi 350 individuos (Anexo 11). Esta especie fue introducida hace más de dos siglos y hoy día se encuentra en prácticamente toda la región del Pantanal de la Nehcolândia, en estado salvaje. Hasta hoy, no se conoce el impacto de las poblaciones de *Sus scrofa* en el ambiente y en las poblaciones de especies que ocupan el mismo nicho ecológico, como los *Tayassu pecari* y *Pecari tajacu* (ambas Pecaridae). Sin embargo, esta especie se valora por su carne y reduce la presión de caza sobre las especies nativas.

23. Valores sociales y culturales:

a) Describa si el sitio posee algún tipo de valores sociales y/o culturales en general, por ej., producción pesquera, silvicultura, importancia religiosa, lugares de interés arqueológico, relaciones sociales con el humedal, etc. Distinga entre significado histórico/arqueológico/religioso y los valores socioeconómicos actuales.

Incluida entre las cinco haciendas más antiguas del estado de Mato Grosso del Sur la Fazenda Rio Negro tuvo su ocupación iniciada en 1838 por Cyriaco da Costa Rondon (MAGALHÃES, 2005). La casa sede fue construida entre 1918 y 1921 con arcilla y madera nativa y la hacienda fue un local de muchas fiestas y encuentros de gente de la región. Por cuenta de la dificultad de acceso y de los

extremos climáticos del Pantanal, la ganadería fue la principal actividad allí desarrollada y favoreció la conservación del ambiente.

Su nieto Orlando fue uno de los idealizadores de la Sociedad de Defensa del Pantanal (SODEPAN) e inició la práctica del turismo de contemplación de la naturaleza en la hacienda desde la década de 1990, siendo uno de los pioneros del turismo de contemplación en la región (MAGALHÃES, 2005). No hay en la región uso más intensivo de recursos forestales ni tampoco de recursos pesqueros. Sin embargo hay algunos habitantes que practican la actividad de pesca como complementación alimentaria. Además la pesca en el río Negro practicada por los turistas tiene meramente carácter de aficionados, en la modalidad conocida en Brasil como “pesque-solte”.

b) ¿Se considera que el sitio tiene importancia internacional para tener, además de valores ecológicos relevantes, ejemplos de valores culturales significativos, ya sean materiales o inmateriales, vinculados a su origen, conservación y/o funcionamiento ecológico?

El sitio no tiene gran importancia internacional en términos de valores culturales. Sin embargo es una importante región en el Pantanal de América del Sur debido a su complejo sistema de lagos y su papel en el equilibrio hidrológico de toda la región.

24. Tenencia de la tierra / régimen de propiedad:

a) dentro del sitio Ramsar:

La propiedad fue comprada en 1999 por Conservación Internacional, es decir que el sitio es una propiedad privada en el 100% del área. El área está oficialmente reconocida como una Unidad de Conservación y de acuerdo con la legislación federal (Ley 9985/2000) será perpetuamente una reserva.

b) en la zona circundante:

En la zona circundante todas las propiedades son privadas. Además hay una Unidad de Conservación pública, el parque estatal del Pantanal del Río Negro, a cerca de 40 Km de la Fazenda Rio Negro, de propiedad del gobierno de la provincia de Mato Grosso del Sur.

25. Uso actual del suelo (comprendido el aprovechamiento del agua):

a) dentro del sitio Ramsar:

Desde su fundación en 1895, la Fazenda Rio Negro tuvo como actividad principal la ganadería extensiva tradicional. Además, dado que los lucros con esa actividad se hacían menores, fue implementada la iniciativa pionera de recibir y conducir turistas para conocer el Pantanal a partir de 1989. En 1999, con la adquisición de la Fazenda Rio Negro por CI-Brasil, y la posterior declaración de 7.000 ha como Reserva Particular del Patrimonio Natural (RPPN), su destino no podría ser otro sino el de la protección integral de los recursos naturales de acuerdo con la ley 9985/2000 que reglamenta el Sistema Nacional de Unidades de Conservación. De esa manera, las acciones desarrolladas en la RPPN son exclusivamente: (I) - la investigación científica y, (II) - la visitación con objetivos turísticos, recreativos y educativos.

b) en la zona circundante / cuenca:

En las 1.004 ha de la propiedad Fazenda Rio Negro que no son reserva o sitio Ramsar, el uso actual del suelo se resume en actividades para subsistencia de los habitantes del área (cuatro personas): hay unas 40 cabezas de ganado, unos 20 caballos y una pequeña huerta. El agua utilizada es originaria de pozo profundo y los residuos líquidos son tratados por un sistema de cajas sépticas para tratamiento de efluentes.

El municipio de Aquidauana, donde se ubica la RPPN FRN tiene 16.959Km². Su población total es de 46.007 personas, con el 77,8% de ese total está distribuido en el área urbana, mientras que el 22,2% de la población, 9.624 personas, se encuentra en el área rural (<http://www.ibge.gov.br>). La mayor parte de la economía de Aquidauana tiene como base la ganadería (<http://www.ibge.gov.br>) y la zona circundante a la RPPN está toda compuesta por haciendas ganaderas que utilizan la ganadería extensiva, excepto por el Parque Estadual do Pantanal del Río Negro y las RPPNs Fazendinha y Santa Sophia. Juntas estas tres áreas alcanzan 95.308 ha.

El uso de la tierra, en general, está relacionado a las actividades ganaderas, la implantación de pastizales de especies exóticas y, especialmente en la meseta, la agricultura.

26. Factores adversos (pasados, presentes o potenciales) que afecten a las características ecológicas del sitio, incluidos cambios en el uso del suelo (comprendido el aprovechamiento del agua) y de proyectos de desarrollo:

a) dentro del sitio Ramsar:

Los incendios son la principal amenaza al sitio. Eso ocurre por cuenta de las haciendas ganaderas de la región que tienen como práctica de manejo el uso del fuego. Aunque eso esté prohibido entre los meses de la estación seca por el riesgo de incendio, muchas haciendas todavía continúan haciendo uso de esa tradición. Desde la adquisición de la Fazenda Rio Negro por CI-Brasil (1999) solamente en 2006 no hubo incendios que afectaran el área. Los límites más susceptibles son el noroeste y el sudeste.

Las áreas que eran utilizadas para la ganadería extensiva, antes de la creación de la reserva, hasta hoy poseen algunas manchas de *Brachiaria sp.*, principalmente *B. humidicola* (especies de gramíneas alóctonas e introducidas en el área debido a la ganadería). Con la creación de la reserva, esas áreas fueron abandonadas y actualmente están en proceso de regeneración natural. Actualmente existen cerca de 83 ha cubiertas con estas especies dentro de la Reserva y fuera de la Reserva hay cerca de 115 ha con *Brachiaria humidicola*, donde aún existen algunas cabezas de ganado y caballos que utilizan esta especie como alimento. Las especies de gramíneas nativas de los pastizales están fuertemente amenazadas por la introducción de estas especies exóticas para la ganadería, especialmente las especies de *Brachiaria sp.*, y son el principal alimento para el ‘ciervo del pantanal’ (*Blastocerus dichotomus* – VU, IUCN, 2008) y otros herbívoros.

b) en la zona circundante:

El fuego es la principal amenaza en toda la región, principalmente en el período de sequía. Recientemente los bajos precios del ganado, la división de las haciendas entre los herederos y la consecuente venta de propiedades a personas de otras regiones de Brasil han causado muchos impactos al Pantanal, es decir: la deforestación y utilización de esa vegetación por las carbonerías, la introducción de especies de gramíneas exóticas y alteraciones en los cursos de los ríos. Como la región se encuentra bajo enormes adversidades, principalmente las inundaciones, que dificultan la ocupación humana y el desarrollo de actividades económicas, muchas personas sin conocimiento del ecosistema pantanero, realizan desvíos en los ríos para que sus áreas no sufran con las inundaciones y así toda la dinámica acuática queda comprometida. En la meseta los principales factores de impacto se relacionan con la deforestación en las nacientes del río Negro para conversión de áreas naturales en pastizales y otros cultivos exóticos, como algodón, soja, maíz y mandioca, solamente para mencionar los principales, y consecuentemente las actividades carboneras. El área deforestada en las municipalidades que detienen las nacientes del río Negro llega a casi el 80% del área total de sus territorios (HARRIS et al., 2006). Eso significa reducción y fragmentación de hábitats, erosión y sedimentación con la consecuente pérdida de la biodiversidad. Una imagen del uso del suelo en la zona de captación puede ser vista en el Anexo 12.

27. Medidas de conservación adoptadas:

a) Indique la categoría nacional y/o internacional y el régimen jurídico de las áreas protegidas, especificando la relación de sus límites con los del sitio Ramsar:

La Fazenda Rio Negro tiene 8.004 hectáreas y el 87,5% de su área como una Reserva Privada del Patrimonio Natural (RPPN) en acuerdo con la Ley 9.985/2000 que instituyó el Sistema Nacional de Unidades de Conservación (SNUC) brasileño (MMA, 2004). El área propuesta para el sitio Ramsar tiene los mismos límites de la RPPN que fue creada en 28/05/2001 y tiene 7.000 hectáreas. Las RPPNs son áreas privadas para la conservación y gravadas a perpetuidad a través de un término de compromiso firmado con el órgano ambiental de la provincia y registrado en la matrícula de la propiedad en el Registro Público de Inmuebles. Está permitida la investigación científica y la visitación con objetivos turísticos, recreativos y educativos.

El área además está incluida en la zona núcleo de la Reserva de la Biosfera del Pantanal (Anexo 14), reconocida en 2000 por UNESCO.

b) Cuando proceda, enumere la categoría o categorías de áreas protegidas de la UICN (1994) que son de aplicación en el sitio (marque con una cruz la casilla o casillas correspondientes):

Ia ; Ib ; II ; III ; IV ; V ; VI

c) ¿Existe algún plan de manejo oficialmente aprobado? ¿Se aplica ese plan?

La Ley 9.985/2000 determina que es necesaria la elaboración de un Plan de Manejo para las RPPNs y que el mismo comprenda actividades de administración, protección y fiscalización, investigación, monitoreo y visitación. La elaboración del plan de manejo ya fue concluida y está en proceso de revisión interna. En el área está prohibida, por legislación, la caza y la pesca. Entre las acciones para la protección del área se destacan todos los años los cortafuegos contra los incendios y el contactar con los vecinos para que estén informados acerca de la prohibición y del peligro de los incendios.

d) Describa cualquier otra práctica de manejo que se utilice:

Además, como estrategia de CI-Brasil, la RPPN es una de las áreas-núcleo del Corredor de Biodiversidad Sierra de Maracaju – Negro, una herramienta de planeamiento que considera la cuenca hidrográfica del Río Negro como una unidad para la conservación (Anexo 13). El área total del Corredor es de cerca de 3 millones de hectáreas y el objetivo es promover conectividad entre las áreas núcleo - las áreas protegidas, y la adopción de mejores prácticas de manejo en las propiedades, considerando la legislación ambiental vigente y siendo armónica con la conservación de la biodiversidad.

28. Medidas de conservación propuestas pendientes de aplicación:

El Plan de Manejo para la RPPN se encuentra en análisis en la agencia de medio ambiente del estado del Mato Grosso del Sur.. Tuvo por base un proceso participativo, donde un diagnóstico fue elaborado a través de toda la información generada en el área por las investigaciones científicas desarrolladas desde 2000. Talleres con los investigadores, vecinos y representantes de CI-Brasil y otras Organizaciones No Gubernamentales (ONGs) fueron organizados para que las informaciones acerca de las especies pudiesen ser interrelacionadas con los distintos ambientes y las prioridades de conservación fuesen establecidas. En la elaboración del Plan de Manejo fue realizada la zonificación del área en acuerdo con directrices que establecieron diferentes usos e intensidades de uso para cada zona y para que el área cumpla con sus objetivos de conservación, a saber:

1. Conservar procesos ecológicos e hidrológicos en la región de Nhecolândia y garantizar la integridad de la biodiversidad;
2. Mantener ambientes característicos de la región de Nhecolândia, como las 'baías', 'salinas', 'vazantes' y otros;
3. Integrar la red de áreas protegidas ya establecidas en la región del "Corredor de Biodiversidad Sierra de Maracaju-Negro" de CI-Brasil;
4. Mantener las fuentes de recursos, abrigos, sitios reproductivos utilizados por las especies, principalmente aquellas amenazadas de extinción, especies migratorias, grandes mamíferos y especies frugívoras que utilizan el área;
5. Evitar que el fuego, el ganado y otras especies exóticas afecten negativamente la integridad del área;
6. Propiciar condiciones adecuadas al desarrollo de prácticas sostenibles de turismo y educación ambiental que puedan ser inspiradoras para la conservación de la región.

A respecto de los objetivos del plan de manejo están siendo implementadas diversas actividades, las principales relacionadas abajo:

1. Implementación y manutención de aceros para evitar la entrada del fuego en las zonas de bajo uso de la Reserva;

2. Manutención y limpieza de los senderos que permiten el acceso a diferentes partes del sitio;
3. Monitoreo de las amenazas a la integridad de la biodiversidad en el sitio y en su entorno;
4. Integrar las acciones en el sitio con las haciendas y reservas vecinas para optimizar los recursos y esfuerzos de conservación en la región;
5. Promover el uso de lo sitio en actividades direccionadas para la capacitación en temas ligados a la conservación de la naturaleza en el Pantanal.

29. Actividades de investigación e infraestructura existentes:

Los investigadores y voluntarios, que estudian la biodiversidad en el área, utilizan el Centro de Pesquisas (CP) para alojarse y el laboratorio para analizar el material colectado. El CP cuenta con un alojamiento con 4 departamentos y capacidad para 16 personas, un laboratorio con equipos para analizar los datos colectados en campo y están localizados fuera de la reserva. El CP fue creado en 2000 en una cooperación entre CI-Brasil y Earthwatch Institute (EWI), una ONG internacional de investigación y voluntariado. La creación del CP tuvo como objetivo el apoyo a proyectos de investigación acerca de la biodiversidad del área y las acciones de conservación y manejo en Nhecolândia. Estas actividades ocurrían durante todo el año, hasta 2006 y eran grupos de hasta 16 personas. Dentro del área hay facilidades de transporte por medio de barcos, coches y caballos. Fueron realizadas principalmente investigaciones sobre ecología de grandes mamíferos, frugívoros, agua dulce, aves, murciélagos y mamíferos acuáticos (Anexo 15).

30. Actividades existentes de comunicación, educación y concienciación del público (CECoP) que se relacionen con un beneficio del sitio:

Desde 1999 la RPPN es base de estudios de una de las etapas del Curso de Campo – Ecología del Pantanal promovido por el programa de Postgrado en Ecología y Conservación de la Universidad Federal de Mato Grosso del Sur (UFMS). Entre 2000 y 2003, la iniciativa generó 67 informes sobre la biodiversidad local, publicados y editados por la UFMS.

En 2000 el programa “Amigos de la Naturaleza”, ofreció a profesores y a aproximadamente dos mil alumnos de la comunidad pantanera y ciudades de la Cuenca del Río Negro, con el objetivo de fomentar el interés por la biodiversidad regional, la oportunidad de acompañar investigaciones científicas en la RPPN. Estuvieron involucrados en esta actividad Conservación Internacional como promotora, algunas escuelas publicas y privadas de los municipios del Pantanal e la Empresa Brasileña de Pesquisa Agropecuaria – EMBRAPA, mediante la participación de sus investigadores. Fue producida una revista de educación ambiental (Anexo 16).

En 2001 un taller reuniendo especialistas en ecoturismo, arquitectos y propietarios de la región fue realizado en la RPPN donde se creó la Asociación de Posadas Pantaneras (APPAN-MS) que hoy día reúne 19 posadas del borde y de la zona central del Pantanal.

El proyecto Jaguar-social, cooperación entre CI-Brasil y el Fondo para la Conservación del Jaguar (Jaguar Conservation Fund - JCF), desde 2002, incluye actividades de educación ambiental y ofreció asistencia médica y odontológica gratuita en la RPPN Fazenda Rio Negro a 352 funcionarios de las 10 propiedades cooperantes.

En 2003 fue realizado el curso “Técnicas para inventario y monitoreo de poblaciones de grandes vertebrados”, en cooperación con EMBRAPA - CPAP (Empresa Brasileña de Investigaciones Agrícolas y Ganaderas – Centro del Pantanal) para entrenar profesionales para inventariar y monitorear poblaciones de grandes vertebrados.

Durante tres años, desde 2003, la Policía Militar Ambiental ofreció el curso “Estrategias para la conservación de la naturaleza” en la RPPN para 120 oficiales de 23 estados de Brasil.

Una cooperación entre el Ministerio Publico Estatal y CI-Brasil, en 2004 promovió a 22 promotores de justicia del Pantanal un taller en la RPPN FRN, acerca de la conservación del medio ambiente, legislación ambiental y otros temas.

En 2006 CI-Brasil promovió en cooperación con la Asociación de propietarios de Reservas Privadas del Mato Grosso del Sur (REPAMS) y la Fundación “o Boticário” de Protección a la Naturaleza el taller de capacitación para guardabosques. Fueron capacitados 30 funcionarios de RPPNs y Parques públicos acerca de conservación, legislación y cuestiones prácticas de manejo.

31. Actividades turísticas y recreativas:

Desde 1989, antes de la adquisición del área por la CI-Brasil, actividades de visita ya eran desarrolladas por el antiguo propietario. La visitación turística fue suspendida de la RPPN FRN desde 2007 por tiempo indeterminado debido a las condiciones difíciles por las cuales la actividad de turismo pasa en la región del Pantanal. No hay previsión de reapertura del hotel ni tampoco de reactivación de la actividad de ganadería en la parte de la hacienda que esta fuera del sitio.

Así como en todo el Pantanal estaba vinculada a la observación de la naturaleza y podrían ser consideradas de bajo impacto: guías especializados acompañaban grupos pequeños (hasta 10 personas) que se mantenían en las carreteras, no se aproximaban de nidos u otros sitios utilizados por la fauna y hacían lo mínimo de ruido. Se utilizaban vehículos, caballos, barcos y kayaks para las actividades de contemplación. La actividad turística era más estacional y se concentraba entre los meses de mayo a septiembre. Todo el hospedaje ocurría en el área de la propiedad fuera de la reserva que posee toda la infraestructura adecuada para la recepción de los visitantes (Anexo 17). No hay otras actividades que utilicen los recursos naturales y toda el agua utilizada viene de pozo perforado, los efluentes son tratados en sistemas de tanques sépticos y filtros biológicos. Toda la basura generada es triada y los residuos orgánicos son utilizados en composteras mientras el residuo reciclable es transportado hasta Aquidauana y depositado en el vertedero del municipio. Entre 2004 y 2006 la reserva recibió 1826 visitantes (Tabla 1), entre turistas, investigadores e invitados de CI-Brasil.

Tabla 1. - Número de visitantes da RPPN en los años 2004 hasta 2006

	2004	2005	2006	Total
Turistas	356	375	228	959
CP	186	309	164	659
CI-Brasil	89	36	83	208
TOTAL				1826

32. Jurisdicción:

El sitio se encuentra bajo jurisdicción territorial del municipio de Aquidauana, representada por el Alcalde Sr. Luiz Felipe Ribeiro Orro, Rua Honório Simões Pires, 618, Aquidauana – MS, 79200-000, Teléfono: +55(67)3241-5204 / 3241-2050, E-mail: pre.aaa@terra.com.br

La jurisdicción administrativa del sitio se encuentra bajo la Secretaria Estatal de Medio Ambiente, de las Ciudades, de la Ciencia y Tecnología, representada por el Sr. Carlos Alberto Negreiros Said Menezes, Rua Desembargador Leão Neto do Carmo s/n. Sector III, cuadra III. Campo Grande – MS, CP: 79031-902, TEL: +55(67)3318-5600.

33. Autoridad responsable del manejo:

Ricardo Bonfim Machado
Director del Programa Cerrado-Pantanal
Conservação Internacional
SAUS cuadra 3 lote C Ed. Business Point sala 722
70070-934 - Brasília-DF
TEL/Fax: +55(61)-3226-2491
e-mail: r.machado@conservacao.org

34. Referencias bibliográficas:

ADÁMOLI, J. 1982. O Pantanal e suas relações fitogeográficas com os cerrados: discussão sobre o conceito de complexo do Pantanal. In: Anais do 32º Congresso Nacional da Sociedade Botânica do Brasil. Universidade Federal do Piauí. Teresina, PI, Brasil. Pp.109-119.

ADAMOLI, J. 1986. Fitogeografia do Pantanal. In: Anais do I Simpósio sobre Recursos Naturais e Sócio-econômicos do Pantanal. EMBRAPA/Pantanal, Corumbá, MS, Brasil. Pp.90-106.

ALHO, C.J.R. & T.E. LACHER Jr. 1991. Mammalian conservation in the Pantanal of Brazil. In M.A. Mares & D.J. Schmidly (eds.). Latin American mammalogy: history, biodiversity and conservation. University of Oklahoma Press, Norman, EUA. Pp. 280-294.

ALLEN, A.C. & J.F.M., VALLS. 1987. Recursos forrageiros nativos do Pantanal Mato-Grossense. Documento 8. EMBRAPA/Cenargem, Brasília, DF, Brasil.339p.

ANA (AGÊNCIA NACIONAL DE ÁGUAS). 2004. Implementação de Práticas de Gerenciamento Integrado de Bacia Hidrográfica para o Pantanal e a Bacia do Alto Paraguai. Global Environment Facility/GEF. Relatório Final. Athalaia Gráfica e Editora. Brasília, DF, Brasil. 513p.

BRASIL. 1997. Plano de Conservação da Bacia do Alto Paraguai (Pantanal) - PCBAP. Diagnóstico dos meios físico e biológico: meio biótico. Ministério do Meio Ambiente, dos Recursos Hídricos e da Amazônia Legal, Brasília, DF, Brasil. Volume 2, Tomo 3: 183-322.

BROWN Jr, K. S. 1986. Zoogeografia da região do Pantanal Matogrossense, In: Anais do Simpósio sobre Recursos Naturais e Sócio-econômicos do Pantanal. EMBRAPA-DDT, Corumbá, MS, Brasil. Pp.137-182.

CARTELLE, C. 1994. Tempo passado: Mamíferos do Pleistoceno. Editora Palco. Belo Horizonte, MG, Brasil. 132p.

DONATTI, C.; GALETTI, M. & M.A. PIZO. 2004. Fruits and Frugivores in the Pantanal. In: Chandler, M. & P. Johansson (eds.). The Pantanal Conservation Research Initiative. Annual Report 2004. Earthwatch Institute, Maynard, MA, USA. Pp. 15-21

EARTHWATCH INSTITUTE. 2004. The Pantanal Conservation Research Initiative: Annual Report 2003. Earthwatch Institute, Maynard, MA, USA. 123p.

EATON, D.P. 2004. Conservation of freshwater invertebrates, fishes, and habitats in the Pantanal. In: Chandler, M. and P. Johansson, (eds.). 2004. The Pantanal Conservation Research Initiative: Annual Report 2004. Earthwatch Institute, Maynard, MA, USA. Pp 22-33.

GUIMARÃES, V. & A., CHRISTOFOLETTI. 2001. Altas bacias dos rios Negro e Taboco/MS: subsídios aos programas de desenvolvimento regional In: Gerardi, L.H.O. & I.A. Mendes (eds.). Teoria, Técnica, Espaços e Atividades: temas de geografia contemporânea. Disponível em www.ageteo.org.br/download/livros/2001/13_Guimaraes.pdf. Acesso em 15 de abril de 2007.

HARRIS, M.B.; TOMAS, W.M.; MOURÃO, G.M.; SILVA, C.J.; GUIMARÃES, E.; SONODA, F. & E. FACHIN. 2005. Desafios para proteger o Pantanal Brasileiro: ameaças e iniciativas em conservação. Megadiversidade 1(1): 156-164.

HARRIS, M.B.; ARCANGELO, C.; PINTO, E.C.T.; CAMARGO, G.; RAMOS-NETO, M.B.; SILVA, S.M. 2006. Estimated loss of natural cover in the Upper Paraguay River Basin and the Brazilian Pantanal. The Brazilian Journal of Nature Conservation 'Natureza & Conservação' 4(2): 164-179

IBGE (INSTITUTO BRASILEIRO DE GEOGRAFIA E ESTATÍSTICA). 1992. Manual Técnico da Vegetação Brasileira. Departamento de Recursos Naturais e Estudos Ambientais. Série Manuais Técnicos em Geociências, Nº1. Rio de Janeiro, RJ, Brasil. 92p.

IUCN (The World Conservation Union). 2008. Red List of Threatened Species. Disponível em <http://www.iucnredlist.org/>. Acesso em 5 de maio de 2008.

JOHNSON, M.A.; TOMAS, W. & N.M.R. GUEDES. 1997. On the Hyacinth macaw's nesting tree: density of young manduvi (*Sterculia apetala*) around adult trees under three different management conditions in the Pantanal wetland, Brazil. *Ararajuba* 5(2): 185-188.

MACHADO, A.B.M.; DRUMMOND, G.M; PAGLIA, A.P. 2008. Livro Vermelho da Fauna Brasileira Ameaçada de Extinção. Volume I. 1ª Ed. Ministério do Meio Ambiente, Brasília, DF - Série Biodiversidade 19 - Fundação Biodiversitas, Belo Horizonte, MG, Brasil. 511pp.

MAGALHÃES, L.A.M. 2005. Mato Grosso do Sul – Fazendas, uma memória fotográfica. Livro III. Gráfica e Editora Alvorada. Campo Grande, MS, Brasil. 144p.

MÉDRI, I.M. & G. MOURÃO. 2004. A fauna do Pantanal. *Ação Ambiental*: 14-17.

MMA (MINISTÉRIO DO MEIO AMBIENTE). 2003. Instrução Normativa MMA Nº. 03, de 27 de maio de 2003. Lista Oficial das Espécies da Fauna Brasileira Ameaçadas de Extinção. 19p.

MMA (MINISTÉRIO DO MEIO AMBIENTE). 2004. Sistema Nacional de Unidades de Conservação da Natureza – SNUC - Lei Nº 9.985, de 18 de julho de 2000; Decreto nº 4.340, de 22 de agosto de 2002. 5ª Ed. Aum. MMA/SBF. Brasília, DF, Brasil. 56p.

MOURÃO, G.; OLIVEIRA, M.D.; CALHEIROS, D.F.; PADOVANI, C.R.; MARQUES, E.J. & M. UETANABARO. O Pantanal Matogrossense: site 2. Disponível em http://www.icb.ufmg.br/~peld/port_site02.pdf. Acesso em 5 de maio de 2007.

NCSU (NORTH CAROLINA STATE UNIVERSITY) Water Quality Program – Water quality and Land Treatment Educational Component – Wetlands. Disponível em <http://www.water.ncsu.edu/watershedss/info/wetlands/function.html>. Acesso em 20 de abril de 2007.

OLSON, D. M.; DINERSTEIN E.; WIKRAMANAYAKE, E. D.; BURGESS, N. D.; POWELL, G. V. N.; UNDERWOOD, E. C.; D'AMICO, J. A.; ITOUA, I.; STRAND, H. E.; MORRISON, J. C.; LOUCKS, C. J.; ALLNUTT, T. F.; RICKETTS, T. H.; KURA, Y.; LAMOREUX, J. F.; WETTENGEL, W. W.; HEDAO, P. & K. R. KASSEM. 2001. Terrestrial Ecoregions of the World: A New Map of Life on Earth. *BioScience* (51) 11: 933-938.

PIVARI, M.O.D. 2005. Plantas Aquáticas da Fazenda Rio Negro. Relatório técnico não publicado. 15p.

RIZZINI, C.T. 1979. Tratado de Fitogeografia do Brasil. Volume II: Aspectos ecológicos. Hucitec / Edusp, São Paulo, SP, Brasil 747p.

SALIS, S.M. 2004. Distribuição das espécies arbóreas e estimativa da biomassa aérea em Savanas Florestadas, Pantanal da Nhecolândia, Estado do Mato Grosso do Sul. Tese (Doutorado em Ciências Biológicas), Universidade Estadual Paulista Júlio de Mesquita Filho/UNESP. Rio Claro, SP, Brasil. 63p.

SILVA, M.P.; MAURO, R.; MOURÃO, G.; COUTINHO, M. & MAGNUSSON, W. 2000a. Proposta de nova metodologia para monitoramento da vegetação e impactos ambientais. III Simpósio sobre Recursos Naturais e Sócio-econômicos do Pantanal. Corumbá, MS, Brasil.

SILVA, M.P.; POTT, V.J.; PONZONI, F.J. & A. POTT. 2000b. Fitossociologia e estrutura de Cerradão e Mata Semidecídua do Pantanal da Nhecolândia, MS. III Simpósio sobre Recursos Naturais e Sócio-econômicos do Pantanal. Corumbá, MS, Brasil.

SILVEIRA, L. 2003. Ecologia Comparada e Conservação da Onça-pintada (*Panthera onca*) e Onça-parda (*Puma concolor*), no Cerrado e Pantanal. Tese (Doutorado em Biologia Animal), Universidade de Brasília, Brasília, DF, Brasil. 240p.

SORIANO, B.M.A. & M.J.M. ALVES. 2003. Boletim Agrometeorológico Ano 2001 para a sub-região da Nhecolândia, Pantanal, Mato Grosso do Sul. EMBRAPA/Pantanal. Corumbá, MS, Brasil. 28p.

TUBELIS, D.P. & W.M. TOMAS. 2003. Bird species of the Pantanal wetland. Ararajuba 11: 5 – 37.

UDVARDY, M.D.F. 1975. A Classification of the Biogeographical Provinces of the World. IUCN. 50p.

UNESCO (UNITED NATIONS EDUCATIONAL, SCIENTIFIC AND CULTURAL ORGANIZATION) – Reserva da Biosfera do Pantanal. Disponible en http://www.rbma.org.br/mab/unesco_03_rb_pantanal.asp. Acceso en 7 de mayo de 2008.

WALDEMARIN, H. & M.R. BARROETA. 2004. Ecology and Conservation of Pantanal Otters. In: Chandler, M. & P. Johansson (eds.). The Pantanal Conservation Research Initiative. Earthwatch Institute, Annual Report 2004. Maynard, MA, USA. Pp. 88-98.

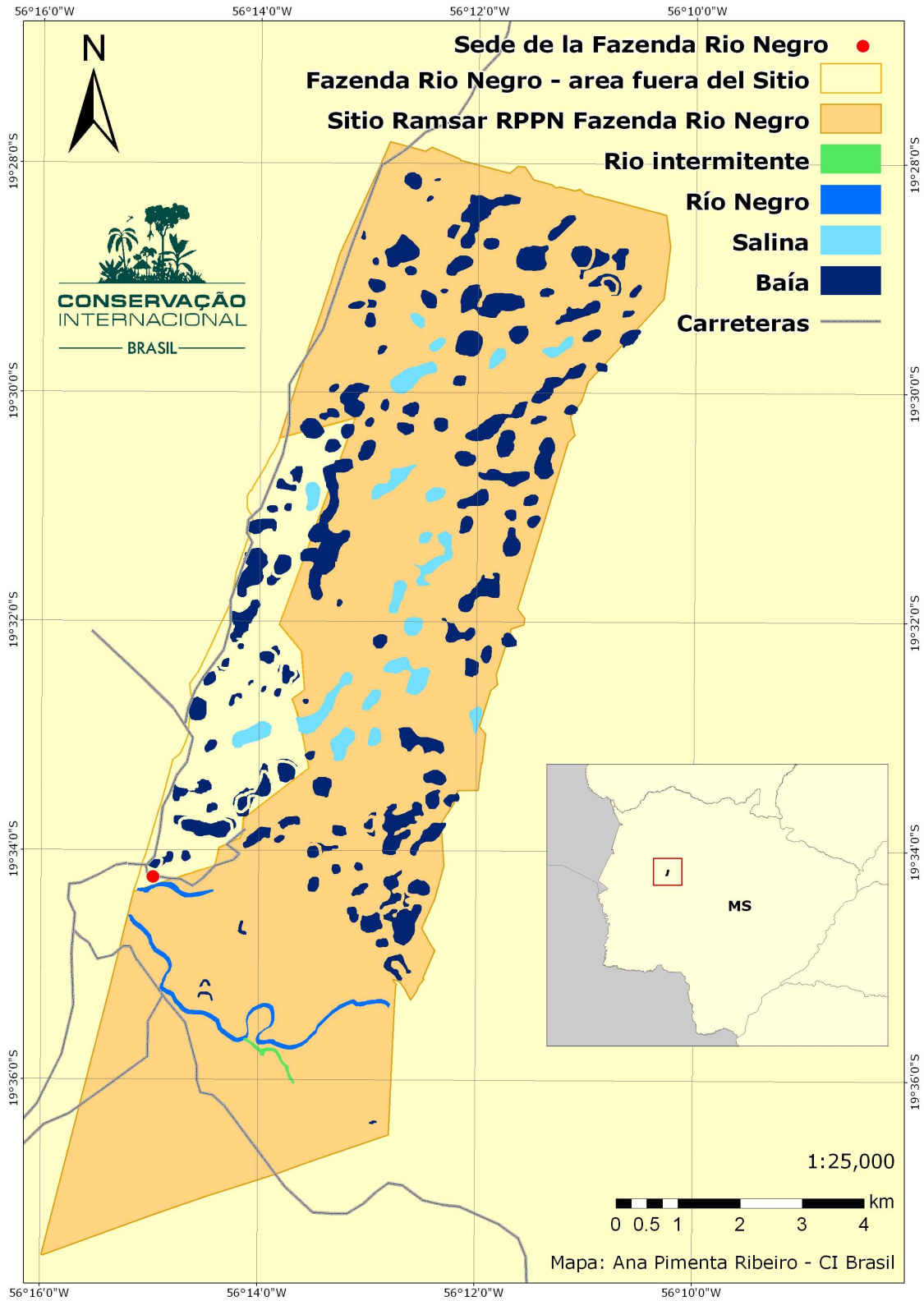
WILLINK, P.W.; CHERNOFF, B.; ALONSO, L.E.; MONTAMBAULT, J.R. & R. LOURIVAL. 2000. A Biological Assessment of the Aquatic Ecosystems of the Pantanal, Mato Grosso do Sul, Brasil. RAP Bulletin of Biological Assessment 18. Conservation International. 306p.

Sírvase devolver a: Secretaría de la Convención de Ramsar, Rue Mauverney 28, CH-1196 Gland, Suiza

Teléfono: +41 22 999 0170 • Fax: +41 22 999 0169 • correo-electrónico: ramsar@ramsar.org

Anexos

Anexo 1 – Ubicación del sitio Ramsar RPPN Fazenda Rio Negro



Anexo 2 - *Pteronura brasiliensis* – Lobo de Río, especie amenazada (EN –IUCN, 2008)
Foto: Theo Allofs



Anexo 3 – *Anodorhynchus hyacinthinus* – Guacamayo Azul, especie amenazada (EN –IUCN
Foto: Theo Allofs



Anexo 4 – Salinas y Baías (Theo Allofs)



Anexo 5 – Especies amenazadas y categorías de amenaza (MMA, 2003; IUCN, 2008) que ocurren en la Reserva Privada Fazenda Rio Negro, Aquidauana, Mato Grosso do Sul.

Tabla 1. Especies nacional y globalmente amenazadas que ocurren en la Reserva Privada (RPPN) Fazenda Rio Negro, Aquidauana, Mato Grosso do Sul, Brasil.

Clase	Familia	Especie	Nombre en ingles	Brasil	Global	
Ave	Emberizidae	<i>Coryphaspiza melanotis</i>	Black-masked finch	AM	VU	
		<i>Oryzoborus maximiliani</i>	Great-billed seed-finch	AM	CA	
		<i>Sporophila cinnamomea</i>	Chestnut seedeater	AM	VU	
		<i>Sporophila hypochroma</i>	Rufous-rumped seedeater	-	CA	
		<i>Sporophila nigrorufa</i>	Black-and-tawny seedeater	AM	VU	
		<i>Sporophila palustris</i>	Marsh seedeater	AM	EN	
		<i>Sporophila ruficollis</i>	Dark-throated seedeater	-	CA	
		Psittacidae	<i>Anodorhynchus hyacinthinus</i>	Hyacinth macaw	AM	EN
			<i>Alipiopsitta xanthops</i>	Yellow-faced parrot	-	CA
		Rheidae	<i>Rhea americana</i>	Greater rhea	-	CA
Tyrannidae	<i>Alectrurus tricolor</i>	Cock-tailed tyrant	AM	VU		
Mammalia	Canidae	<i>Chrysocyon brachyurus</i> ¹	Maned Wolf	AM	CA	
		<i>Speothos venaticus</i> ²	Bush dog	AM	CA	
	Cervidae	<i>Blastocercus dichotomus</i> ³	Marsh deer	AM	VU	
		<i>Ozotoceros bezoarticus</i> ⁴	Pampas deer	-	CA	
	Dasyopodidae	<i>Prionomys maximus</i> ⁵	Giant armadillo	AM	VU	
	Didelphidae	<i>Thylamys macrurus</i>	Fat-tailed opossum	-	CA	
		<i>Leopardus pardalis</i> ⁶	Ocelot	AM	PI	
	Felidae	<i>Leopardus tigrinus</i> ⁷	Little spotted cat	AM	VU	
		<i>Panthera onca</i> ⁸	Jaguar	AM	CA	
		<i>Puma concolor</i> ⁹	Cougar	AM	PI	
		Mustelidae	<i>Pteronura brasiliensis</i> ¹⁰	Giant otter	AM	EN
Myrmecophagidae	<i>Myrmecophaga tridactyla</i> ¹¹	Giant anteater	AM	CA		
Tapiridae	<i>Tapirus terrestris</i> ¹²	Lowland tapir	-	VU		

Fuente: MMA-Brasil, 2003 (Instrução Normativa MMA N°. 03, de 27 de maio de 2003) y IUCN, 2008 (<http://www.iucnredlist.org>).

Categorías de amenaza: AM – amenazada; CR – en peligro crítico; EN – en peligro; VU – vulnerable; CA – casi amenazada; PI – poco interés.

Nombres en español:

¹ Aguara Guazu, Borochoi, Lobo de Crin.

² Cachorro de Mato Vinagre, Cachorro Vinagre, Guanfando, Pero Selvático, Perrito Venadero, Perro de Agua, Perro de la Selva, Perro de Monte, Umba, Zorrito Vinagre.

³ Ciervo de los Pantanos, Ciervo Marismeano.

⁴ Ciervo de las Pampas, Ciervo Pampero, Venado Campero, Venado de Campo, Venado de las Pampas.

⁵ Armadillo Gigante, Carachupa Manan, Cuspon, Tatú Carreta, Tatú Guazú.

⁶ Gato Onza, Manigordo, Ocelote, Tigrillo.

⁷ Caucel, Gato Atigrado, Gato Tigre, Tigrillo, Tirica.

⁸ Otorongo, Tigre Americano, Tigre Real, Yaguar, Yaguarete.

⁹ León Americano, León Bayo, León Colorado, León de Montaña, Mitzli, Onza Bermeja.

¹⁰ Arirai, Lobito de Cola Ancha, Lobo de Río, Lobo del Río, Lobo Gargantilla, Perro de Agua.

¹¹ Banderón Caballo, Hormiguero Gigante, Oso Caballo, Oso Hormiguero.

¹² Anta, Anta Brasileña, Danta, Danta Amazónica, Gran Bestia, Tapir Brasileño.

Anexo 6 – Especies amenazadas de flora que ocurren en el sitio Reserva Privada Fazenda Rio Negro

Tabla 2 – Especies de flora amenazadas de extinción de la RPPN Fazenda Rio Negro (IUCN, 2008)

Familia	Especie	IUCN, 2008
Anacardiaceae	<i>Myracrodruon urundeuva</i>	DD
Bignoniaceae	<i>Tabebuia impetiginosa</i>	LR
Fabaceae	<i>Dipteryx alata</i>	VU
Fabaceae	<i>Machaerium villosum</i>	VU
Lythraceae	<i>Lafoensia pacari</i>	LR
Moraceae	<i>Ficus calyptroceras</i>	VU
Moraceae	<i>Ficus trigonata</i> L.	LR
Oleaceae	<i>Chionanthus filiformis</i>	LR/NT

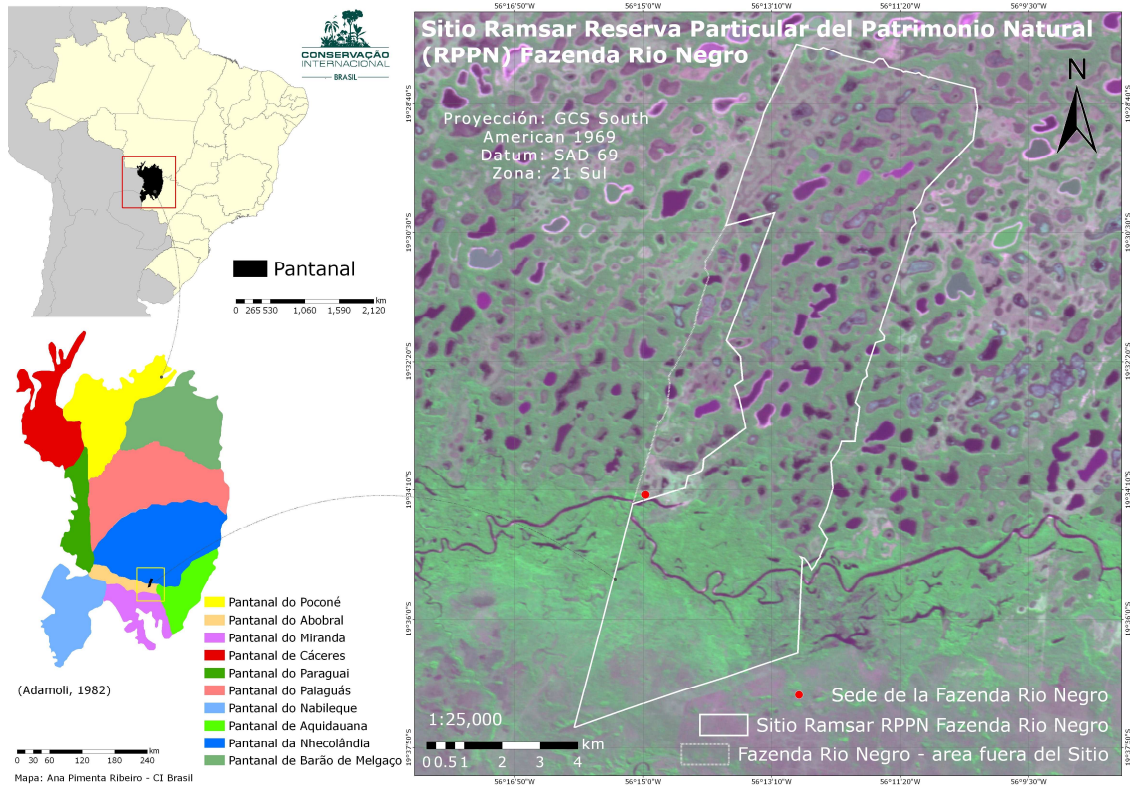
*LR – bajo riesgo; VU – vulnerable; DD – datos insuficientes

Anexo 7 – Número de especies que ocurren en la Reserva Privada Fazenda Rio Negro

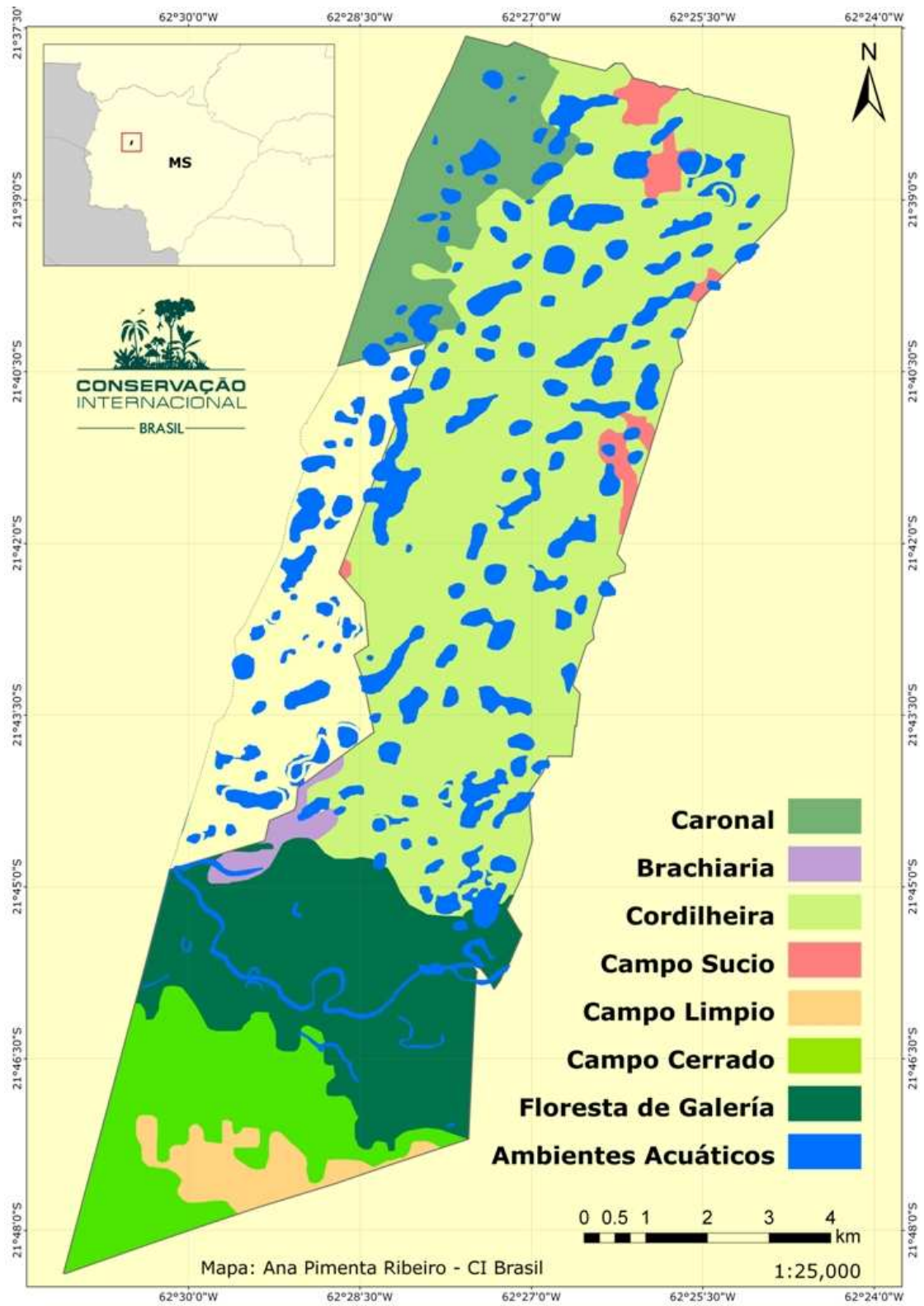
Tabla 3 – Comparación entre el número de especies que ocurren en todo el Pantanal y las registradas en Fazenda Rio Negro. (^a Tubelis & Tomas, 2003; ^b Alho & Lacher Jr., 1991; ^c Médri & Mourao, 2004; ^d Willink *et al*, 2000)

	Pantanal	Fazenda Rio Negro
Aves	463 ^a	368 (79,5%)
Mamíferos	124 ^b	74 (59,7%)
Anfibios	41 ^c	20 (48,8%)
Répteis	177 ^c	22 (12,4%)
Peixes	325 ^d	94 (28,9%)
Plantas	3500 ^d	413 (11,8%)

Anexo 8 – La RPPN Fazenda Rio Negro y las sub-regiones del Pantanal (Adamoli, 1982)



Anexo 9 – Diferentes ambientes que ocurren en el área



Anexo 10 – *Blastocerus dichotomus* – Marsh deer, especie amenazada. (Theo Allofs)

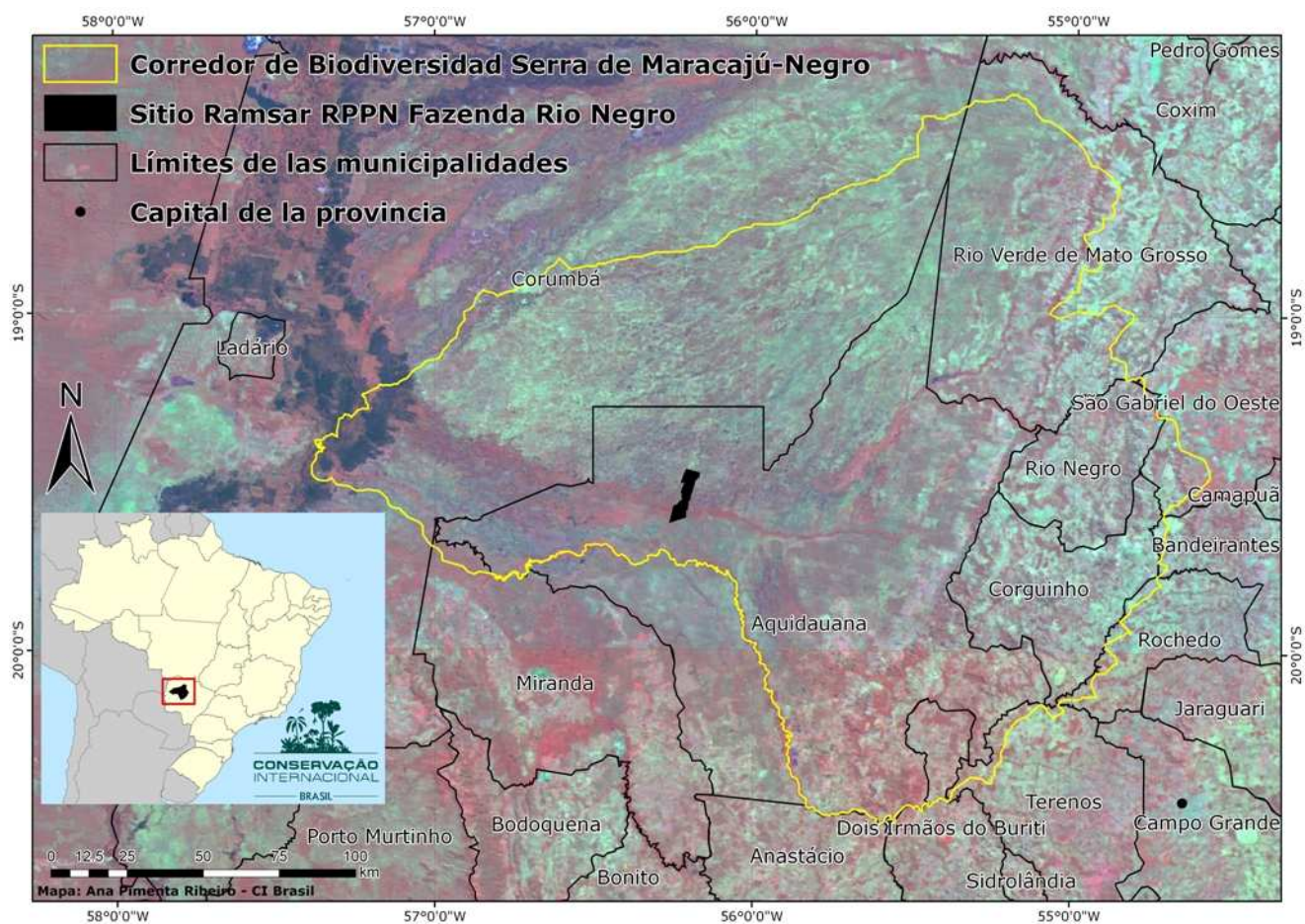


Anexo 11 – Densidad y numero estimado de individuos de algunas especies da RPPN Fazenda Rio Negro (Fuente: Donatti et al. 2004).

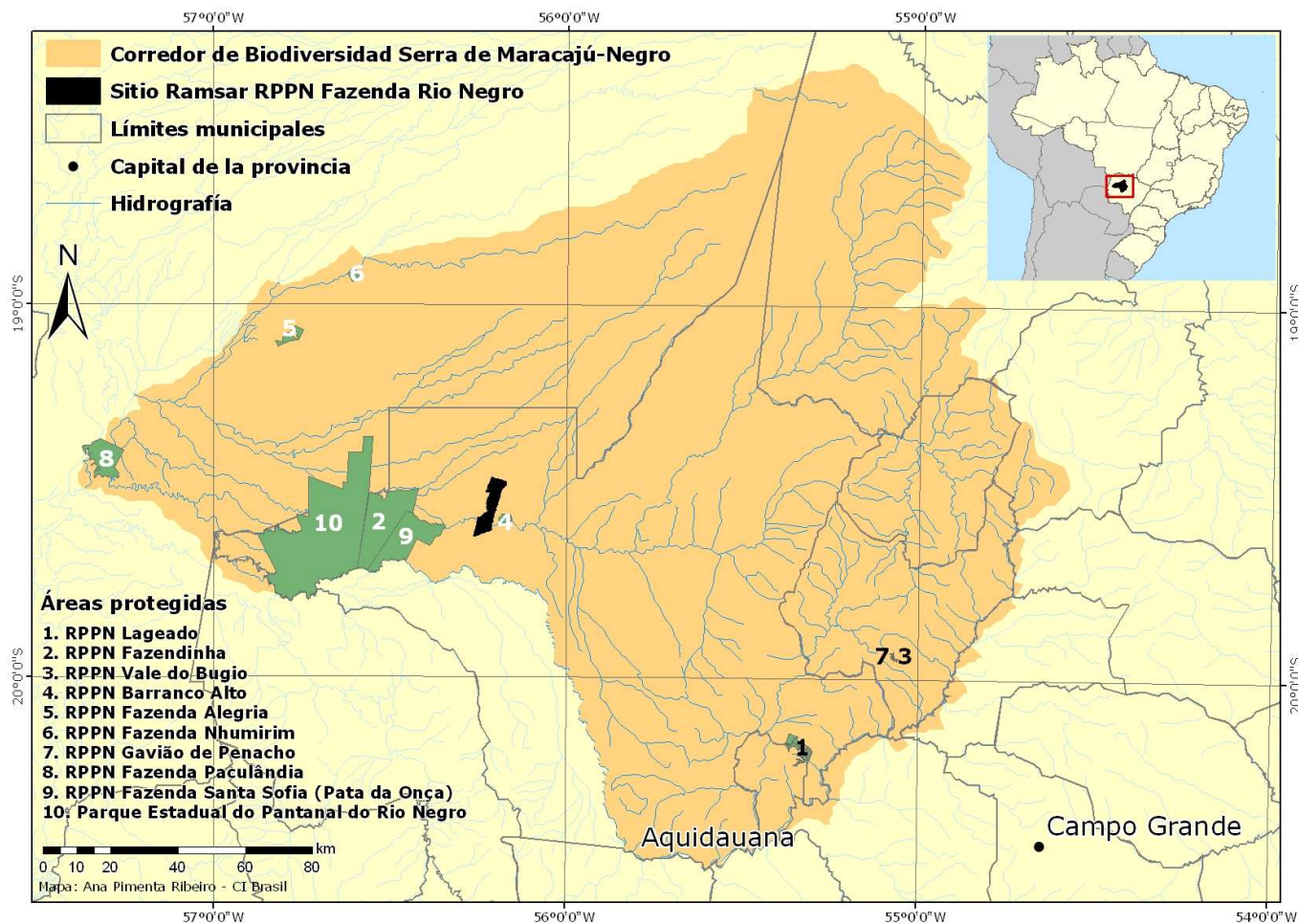
Tabla 4 – Densidad y numero estimado de individuos de algunas especies da RPPN Fazenda Rio Negro. (Fuente: Donatti et al. 2004).

Clase	Nombre científico	Densidad (individuos/Km ²)	Total Población Estimada	Total
Ave	<i>Pipile pipile</i>	11,71	642	
	<i>Trogon curucui</i>	2,03	111,25	
	<i>Ortalis canicollis</i>	36,28	1989,44	
	<i>Crax fasciolata</i>	4,02	220,39	
	<i>Ramphastos toco</i>	4,85	265,88	
	<i>Pteroglossus castanotis</i>	1,26	69,12	
Mammalia	<i>Tayassu pecari</i>	9,63	528	
	<i>Dasyprocta</i> sp.	1,84	101,11	
	<i>Alouatta caraya</i>	2,02	110,99	
	<i>Pecari tajacu</i>	3,69	202,49	
	<i>Sus scrofa</i>	6,35	348,48	
	<i>Blastocerus dichotomus</i>	0,73	40,13	
	<i>Mazama</i> spp.	1,49	81,52	
	<i>Nasua nasua</i>	1,7	93,4	

Anexo 12 – La cuenca del Rio Negro, el Corredor de Biodiversidad Serra de Maracajú-Negro y el uso del suelo en las municipalidades

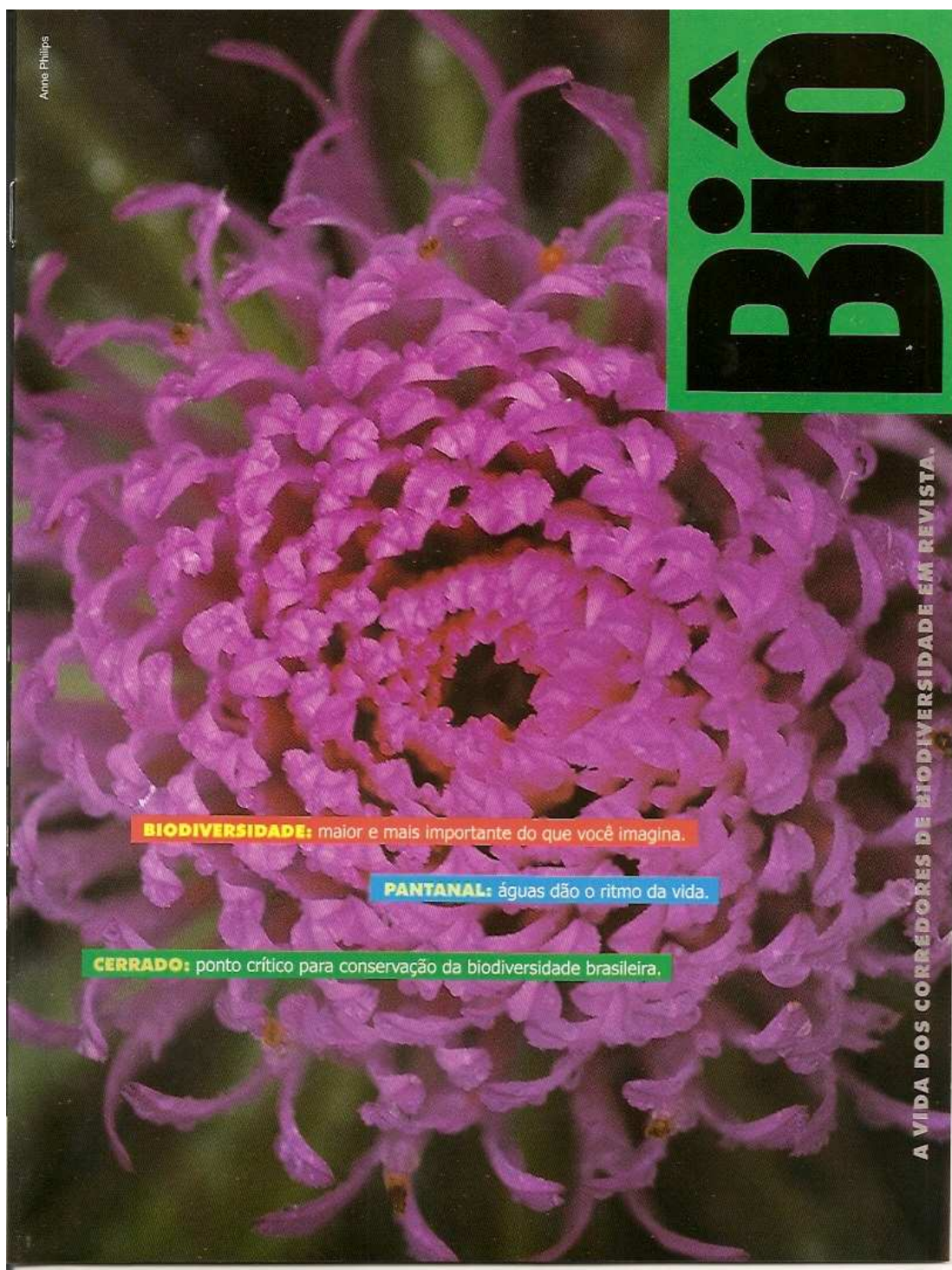


Anexo 13 – El Corredor de Biodiversidad Serra de Maracaju – Negro, las áreas protegidas y la cuenca del Rio Negro.



Anexo 15 - Lista de todas las investigaciones ya desarrolladas en la RPPN Fazenda Rio Negro. Aquellas con asterisco fueron realizadas en cooperación ente CI-Brasil y Earthwatch Institute.

1. Levantamiento de la biodiversidad, distribución y relaciones biogeográficas de la avifauna del Pantanal – Responsable Walfrido Moraes Tomas (EMBRAPA/Pantanal);
2. Distribución de las especies arbóreas y estimativas de la biomasa de “cerradão”, Pantanal da Nhecolândia, Mato Grosso do Sul – Responsables Suzana Maria De Salis (EMBRAPA/Pantanal) y Marco Antônio de Assis (UNESP/Rio Claro);
3. Captura y recaptura fotográficas para estimar tamaño poblacional de *Pteronura brasiliensis* en el Río Negro, Pantanal, Brasil – Responsables Walfrido Moraes Tomas (EMBRAPA/Pantanal) y Paulo André Lima Borges (EMBRAPA/Cenargem);
4. Ecología poblacional de *Pantera onca* en ambiente sazonalmente húmedo – Responsable Leandro Silveira (Fundo para a Conservação da Onça-Pintada);
5. Diversidad de hormigas en “capões” en el Pantanal Sul-Mato-Grossense – Responsables Wedson Desidério Fernandes (UFMS/Dourados) e Inara Roberta Leal (UFPE);
6. Aspectos ecológicos de *Myrmecophaga tridactyla* en las haciendas Rio Negro y Nhimirim, Pantanal da Nhecolândia, Mato Grosso do Sul – Responsables Guilherme de Miranda Mourão (EMBRAPA/Pantanal) e Ísis Meri Medri (UFMS/Campo Grande);
7. Proyecto papagayo-verdadero (*Amazona aestiva*): manejo y conservación en el Pantanal, Brasil – Responsable Gláucia Helena Fernandes Seixas (Fundação Neotrópica);
8. Proyecto Arara Azul (*Anodorhynchus hyacinthinus*)– Responsable Neiva M. R. Guedes (UNIDERP/Campo Grande);
9. *Dinámica de la avifauna y diversidad de hábitats en el Pantanal del Río Negro, Aquidauana – Responsable Reginaldo Donatelli (UNESP/Bauru);
10. *Diagnóstico de enfermedades y monitoreo de la salud en animales silvestres y domésticos en el Corredor Cerrado-Pantanal – Responsable Vítor Rademaker & Heitor Herrera (FIOCRUZ/RJ);
11. *Anfibios y reptiles del Pantanal de Nhecolândia – Responsables Vanda Ferreira (UFMS/Campo Grande), Ellen Wang (Earthwatch Institute) & Christine Strussmann (UFMT/Cuiabá);
12. *Especies llave de frutos y frugívoros en el Cerrado y Pantanal – Responsables Mauro Galetti (UNESP/Rio Claro), Camila Donatti (IBC) e Marco Aurélio Pizo (Unisinos/RS);
13. *Comunidad de murciélagos en el Río Negro: riqueza, diversidad, fuentes alimentares y ectoparásitos – Responsable Erich Fischer (UFMS/Campo Grande);
14. *Respuestas de los pecarídeos y *Sus scrofa* a las flotaciones sazonables en el Pantanal del Río Negro, Brasil. Responsable Alexine Keuroghlian (IBC);
15. *Conservación de los invertebrados y peces de agua dulce en las planícies húmedas del Pantanal – Responsable – Donald Eaton (IBC);
16. *Ecología y conservación de *Pteronura brasiliensis* y *Lontra longicaudis* en Pantanal – Responsable Helen Francine Waldemarin (Associação Ecológica EcoMarapendi);
17. Aves Migratorias en la Fazenda Rio Negro – Responsable César Cestari (UNESP/Rio Claro);
18. Evaluación de la actividad reproductiva y estructura trófica de la ictiofauna del Río Negro, Pantanal-MS – Responsable Fábio Edir Santos Costa (UEMS/Dourados).



Anexo 17 – Sede de la hacienda (Acervo CI-Brasil)



Anexo 18 - Lista de las especies registradas en el área

PLANTAS						
Orden	Familia	Espécie	Hábito	Habitat	IBAMA, 1992	IUCN, 2008
Scrophulariales	Acanthaceae	<i>Justicia laevilinguis</i> (Ness) Lindau	Hierba emergente ou anfibia	Borde de áreas húmedas	SI	SI
		<i>Geissomeria cincinnata</i> Nees	Arbusto	foresta de galeria	SI	SI
		<i>Hygrophila guyanensis</i> Nees		Áreas húmedas y orilla del rio	SI	SI
		<i>Staurogyne diantheroides</i> Lind.		Borde úmida de corixo	SI	SI
		<i>Ruellia</i> sp.		foresta de galeria	SI	SI
		<i>Ruellia brevifolia</i> C. Ezcurra	Subarbusto		SI	SI
Pteridales	Adiantaceae	<i>Adiantum</i> sp.		Bordes de foresta de galeria	SI	SI
Alismatales	Alismataceae	<i>Echinodorus ashersonianus</i> Graeber	Hierba emergente ou anfibia	Áreas húmedas y lagos	SI	SI
		<i>Echinodorus paniculatus</i> Micheli	Hierba	Áreas húmedas en foresta de galeria	SI	SI
		<i>Echinodorus Macrophyllus</i> (Kunth) Micheli	Hierba emergente, perene	Áreas húmedas	SI	SI
		<i>Echinodorus tenellus</i> (Mart. ex Schult. & Schult. f.) Buchenau	Hierba submersa o emergente	Borde de áreas húmedas	SI	SI
		<i>Sagittaria rhombifolia</i> Cham.	Hierba acuática, emergente	Borde de vazante y lagos con macrófitas	SI	SI
Liliales	Alstroemeriaceae	<i>Alstroemeria</i> sp.		Borde de foresta de galeria	SI	SI
Ebenales	Amaranthaceae	<i>Gomphrena elegans</i> Mart.	Hierba perene, emergente	foresta de galeria	SI	SI
		<i>Gomphrena vaga</i> Mart.	Hierba	Áreas húmedas y foresta de galeria	SI	SI
		<i>Pfaffia glomerata</i> (Spreng.) Pedersen	Hierba perene	Áreas húmedas y foresta de galeria	SI	SI
		<i>Pfaffia</i> ?			SI	SI
Sapindales	Anacardiaceae	<i>Astronium fraxinifolium</i> Schott ex Spreng.	Árbol	Cordilheiras, foresta de galeria y campo cerrado	VU	SI

		<i>Astronium graveolens</i> Jacq.	Árbol	Cordilheiras, foresta de galeria y campo cerrado	SI	SI
		<i>Myracrodruon urundeuva</i> Allemão	Árbol	Cordilheiras y campo cerrado	VU	DD
		<i>Schinus terebinthifolia</i> Radd.	Árbol		SI	SI
		<i>Tapirira guianensis</i> Aubl.	Árbol		SI	SI
		<i>Tapirira</i> sp.			SI	SI
Magnoliales	Annonaceae	<i>Annona cornifolia</i> A. St.-Hil.	Arbusto	Campo cerrado y caronal	SI	SI
		<i>Annona dioica</i> A. St.-Hil.	Arbusto	Campo cerrado y caronal	SI	SI
		<i>Guateria</i> sp.			SI	SI
		<i>Unonopsis lindmanii</i> R.E. Fr.	Arbusto	Cordilheiras, campo cerrado, foresta de galeria y caronal	SI	SI
Araliales	Apiaceae	<i>Hydrocotyle ranunculoides</i> L.F.	Hierba flotante	Borde de baía	SI	SI
Gentianales	Apocynaceae	<i>Aspidosperma</i> sp	Árbol		SI	SI
		<i>Aspidosperma cylindrocarpon</i> Müll. Arg.	Árbol	foresta de galeria	SI	SI
		<i>Forsteronia pubescens</i> A. DC.	Trepadeira	foresta de galeria, campo cerrado	SI	SI
		<i>Hancornia speciosa</i> Gomes	Árbol	Cordilheira y campo cerrado	SI	SI
Apiales	Araliaceae	<i>Dendropanax affinis</i> (Marchal) Gamero & Zuloaga	Árbol		SI	SI
Arecales	Arecaceae	<i>Acrocomia aculeata</i> (Jacq.) Lodd. ex Mart.	Palmeira	Cordilheiras y campo cerrado	SI	SI
		<i>Attalea phalerata</i> Mart. ex Spreng.	Palmeira	Cordilheiras y campo cerrado	SI	SI
		<i>Bactris glaucescens</i> Drude	Palmeira		SI	SI
		<i>Copernicia alba</i> Morong ex Morong & Britton	Palmeira	Cordilheiras e campo cerrado	SI	SI
		<i>Syagrus flexuosa</i> (Mart.) Becc.	Palmeira		SI	SI
Aristolochiales	Aristolochiaceae	<i>Aristolochia esperanzae</i> Kuntze	Trepadeira perene	Campo cerrado	SI	SI
		<i>Aristolochia ridicula</i> N.E.Brown	Trepadeira perene	Beira da estrada	SI	SI

Asterales	Asteraceae	<i>Conyza bonariensis</i> (L.) Cronquist	Hierba		SI	SI
		<i>Erechtites hieraciifolius</i> (L.) Raf. Ex DC.	Hierba	Borde de brejo	SI	SI
Gentianales	Asclepiadaceae	<i>Marsdenia</i> sp.		foresta de galeria	SI	SI
	Azollaceae	<i>Azolla filiculoides</i> Lam.		lagos marginais	SI	SI
Scrophulariales	Bignoniaceae	<i>Anphilophyllum</i> sp.		foresta de galeria	SI	SI
		<i>Arrabidaea</i> sp.		foresta de galeria	SI	SI
		<i>Pithecoctenium crucigerum</i> (L.) A.H. Gentry	Cipó	Campo cerrado	SI	SI
		<i>Tabebuia</i> sp.	Árbol	Margem do rio	SI	SI
		<i>Tabebuia aurea</i> (Silva Manso) Benth. & Hook. f. ex S. Moore	Árbol	Cordilheiras e campo cerrado	SI	SI
		<i>Tabebuia Impetiginosa</i> (Mart. ex DC.) Standl.	Árbol	Cordilheiras e campo cerrado	SI	LR/lc
		<i>Tabebuia heptaphylla</i> (Vell.) Toledo	Árbol	Cordilheiras e campo cerrado	SI	SI
		<i>cf. Melloa</i> sp.		Margem de rio	SI	SI
Malvales	Bombacaceae	<i>Eriotheca gracilipes</i> (K. Schum.) A. Robyns	Árbol	Campo cerrado	SI	SI
		<i>Pseudobombax marginatum</i> (A. St.-Hil., Juss. & Cambess.) A. Robyns	Árbol	Cordilheiras e campo cerrado	SI	SI
		<i>Tabebuia roseo alba</i> (Rid.) Sandw.	Árbol	Cordilheiras e campo cerrado	SI	SI
Lamiales	Boraginaceae	<i>Cordia glabrata</i> A. DC.	Árbol	Cordilheiras e campo cerrado	SI	SI
		<i>Cordia naidophila</i> Johnston	Árbol	Borde de foresta de galeria	SI	SI
		<i>Cordia sellowiana</i> Cham.	Árbol	foresta de galeria	SI	SI
		<i>Heliotropium</i> sp.		foresta de galeria	SI	SI
		<i>Tournefortia</i> sp.		foresta de galeria	SI	SI
Bromeliales	Bromeliaceae	<i>Bromelia balansae</i> Mez.	Hierba	Campo sujo, campo cerrado, caronal, campos do abrobal e foresta de galeria	SI	SI
		<i>Dyckia</i> sp.			SI	SI

		<i>Tillandsia sp.</i>		Borde de vazante	SI	SI
		<i>Tillandsia duratii</i> Vis.	Epífita	Campo cerrado	SI	SI
		<i>Tillandsia loliacea</i> Mart. ex Schult. f.		floresta de galeria	SI	SI
Sapindales	Burseraceae	<i>Protium heptaphyllum</i> (Aubl.) Marchand	Árbol	Cordilheiras, floresta de galeria e campo cerrado	SI	SI
	Cabombaceae	<i>Cabomba furcata</i> Schult. & Schult. f.		Baía, corixo	SI	SI
Caryophyllales	Cactaceae	<i>Cereus peruvianus</i> (L.) J.S. Muell.	Cactos	Campo sujo	SI	SI
Fabales	Caesalpinaceae	<i>Bauhinia rufa</i> (Bong.) Steud.	Arbusto	Campo cerrado, campo sujo e floresta de galeria	SI	SI
		<i>Bauhinia sp.</i>		floresta de galeria	SI	SI
		<i>Bauhinia banhinoides</i> (Mart.) Macbr.	Arbusto	floresta de galeria	SI	SI
		<i>Bauhinia glabra</i> Jacq.	Trepadeira lenhosa	Vegetação secundária no campo cerrado	SI	SI
		<i>Chamaecrista rotundifolia</i> (Pers.) Greene	Hierba	Ruderal na Borde na floresta de galeria	SI	SI
		<i>Dialium guianense</i> (Aubl.) Sandw.		Borde do rio	SI	SI
		<i>Diptychandra aurantiaca</i> Tul.	Árbol	Campo cerrado	SI	SI
		<i>Hymenaea stigonocarpa</i> Mart. ex Hayne	Árbol	Campo cerrado, campo sujo, cordilheira e caronal	SI	SI
Zingiberales	Cannaceae	<i>Canna glauca</i> L.	Hierba acuática emergente ou anfibia	lagos, rio e brejos	SI	SI
Campanulales	Campanulaceae		Hierba acuática emergente ou higrófila	Borde de lagos	SI	SI
	Ceratophyllaceae	<i>Lobelia aquatica</i> Cham.	Hierba acuática submersa,	lagos con vegetação acuáticas	SI	SI
		<i>Ceratophyllum submersum</i> (Gray) Wilmot-Dear	libre		SI	SI
	Characeae	<i>Chara rusbyana</i> Howe	Submersas fixas	lagos, rio e brejos	SI	SI
		<i>Nitella cf. furcata</i> (Roxb.) C. Agardh em. R. D. Wood		Rio con playa e fluxo lento	SI	SI
Theales	Clusiaceae	= <i>Calophyllum brasiliense</i> Cambess.	Árbol	Campo cerrado e floresta de galeria	SI	SI
	Guttiferae	<i>Garcinia brasiliensis</i> Mart.			SI	SI
		<i>Kielmeyera coriacea</i> Mart. & Zucc.	Árbol		SI	SI
		<i>Rhedia brasiliensis</i> (Mart.) Planch. & Triana	Árbol	Campo cerrado e floresta de galeria	SI	SI

Theales	Caryocaraceae	<i>Caryocar brasiliense</i> Cambess.	Árbol	Campo cerrado, campo sujo, cordilheira	SI	SI
Urticales	Cecropiaceae	<i>Cecropia</i> sp. <i>Cecropia pachystachya</i> Trécul	Árbol	Cordilheiras e campo cerrado	SI	SI
Rosales	Chrysobalanaceae	<i>Couepia grandiflora</i> (Mart. & Zucc.) Benth. ex Hook. f. <i>Couepia niti</i> (Mart. & Zucc.) Benth. ex Hook. f. <i>Licania minutiflora</i> (Sagot) Fritsch <i>Licania parvifolia</i> Huber	Árbol Árbol Árbol Árbol	Campo cerrado foresta de galeria foresta de galeria Campo cerrado, campo sujo, cordilheira e foresta de galeria	SI SI SI SI	SI SI SI SI
Myrtales	Combretaceae	<i>Buchenavia tomentosa</i> Eichler <i>Combretum discolor</i> Taub. <i>Combretum leprosum</i> Mart. <i>Terminalia argentea</i> Mart. <i>Terminalia</i> sp. <i>Terminalia australis</i> Cambess.	Árbol Arbusto Arbusto Árbol Arvoreta	Campo cerrado, campo sujo, campos do abobral e cordilheira Campo cerrado, campo sujo, campos do abobral e cordilheira Cordilheiras e campo cerrado Campo cerrado Borde de foresta de galeria Locais úmidos	SI SI SI SI SI SI	SI SI SI SI SI SI
Commelinales	Commelinaceae	<i>Commelina schomburgkiana</i> Klotzsch ex Seub. <i>Floscopa</i> sp.	Hierba flotante ou emergente Hierba acuática emergente,	Borde do rio Borde de foresta de galeria Locais úmidos	SI SI SI	SI SI SI
Asterales	Compositae	<i>Murdannia nudiflora</i> (L.) Bren. <i>Ageratum conyzoides</i> L. <i>Eclipta prostrata</i> (L.) L. <i>Mikania micrantha</i> Kunth <i>Mikania microlepis</i> Baker <i>Wedelia</i> cf. <i>paludosa</i>	Hierba Hierba Trepadeira Trepadeira Hierba	Ruderal en el foresta de galeria Margem do rio en el Borde de la foresta de galeria Ruderal en el Borde de la foresta de galeria	SI SI SI SI SI SI	SI SI SI SI SI SI
Rosales	Connaraceae	<i>Connarus suberosus</i> Planch.	Arbusto		SI	SI

Polemoniales	Convolvulaceae	<i>Ipomoea cf. asarifolia</i> (Desf.) R. & S.	Hierba prostrada, perene	foresta de galeria	SI	SI		
		<i>Ipomoea alba</i> L.	Trepadeira	Vegetação ciliar e solos úmidos, colonizadora	SI	SI		
Zingiberales	Costaceae	<i>Costus costaricensis</i>			SI	SI		
Cyperales	Cyperaceae	<i>Cyperus diffusus</i> Vahl	Hierba	Borde de foresta de galeria	SI	SI		
		<i>Cyperus giganteus</i> Vahl	Hierba acuática emergente		SI	SI		
		<i>Cyperus gardneri</i> Ness	Hierba acuática cespitosa, perene	Baceiro		SI	SI	
		<i>Cyperus cf. ligularis</i> L.		lagos marginais		SI	SI	
		<i>Cyperus sesquiflorus</i> (Forr.) Mattf. & KüK.	Hierba	foresta de galeria		SI	SI	
		<i>Cyperus surinamensis</i> Rottb.	Hierba anfibia cespitosa, perene	Ruderal en el playa do rio		SI	SI	
		<i>Cyperus sp.</i>		Baía con macrófitas		SI	SI	
		<i>Eleocharis elegans</i> (H.B.K.) R. & S.	Hierba acuática emergente, perene	Baías con água limpa		SI	SI	
		<i>Eleocharis minima</i> Kunth	Hierba acuática submersa, filamentosa	Borde úmida de corixo		SI	SI	
		<i>Eleocharis geniculata</i> (L.) Roem. & Schult.	Hierba anfibia cespitosa, perene			SI	SI	
		<i>Eleocharis interstincta</i> (Vahl) Roem. & Schult.	Hierba acuática emergente, perene	Baía		SI	SI	
		<i>Eleocharis mutata</i> (L.) Roem & Schult.	Hierba acuática emergente ou flotante, perene	Baceiro		SI	SI	
		<i>Fimbristylis autumnalis</i> (L.) R. & S.	Hierba	playa en el Borde de corixo		SI	SI	
		<i>Oxycaryum cubense</i> (Poepp. & Kunth) Palla	Hierba rizomatosa, estolonífera	Baceiro		SI	SI	
		<i>Rhynchospora corymbosa</i> (L.) Brit	Hierba emergente ou anfibia perene, cespitosa	Campo úmido próximo ao rio, mata de galeria		SI	SI	
		<i>Rhynchospora cf. tennis</i> Link	Hierba	Baías con água limpa		SI	SI	
		<i>Rhynchospora sp.</i>				SI	SI	
			Cucurbitaceae	<i>Melothria fluminensis</i> Gard.		Ruderal en el Borde de foresta de galeria	SI	SI
			Dilleniaceae	<i>Curatella americana</i> L.	Árbol	Campo cerrado	SI	SI
	<i>Davilla aspera</i> (Aubl.) Benoist				SI	SI		
	<i>Davilla elliptica</i> A. St.-Hil.	Arbusto			SI	SI		

		<i>Doliocarpus dentatus</i> (Aubl.) Standl.	Arbusto		SI	SI
Nepentales	Droseraceae	<i>Drosera</i> sp.		Borde de áreas húmedas	SI	SI
Ebenales	Ebenaceae	<i>Diospyros hispida</i> A. DC.	Arbusto		SI	SI
Malvales	Elaeocarpaceae	<i>Sloanea</i> sp.		Borde de corixo	SI	SI
Eriocaulales	Eriocaulaceae	<i>Syngonanthus</i> cf. <i>gracilis</i> Mart.	Hierba anual, efêmera	Borde de áreas húmedas	SI	SI
		cf. <i>Syngonanthus</i> sp.		Baía con água limpa	SI	SI
Linales	Erythroxylaceae	<i>Erythroxylum anguifugum</i> v	Arbusto	foresta de galeria	SI	SI
		<i>Erythroxylum suberosum</i> A. St.-Hil.	Arvoreta	foresta de galeria	SI	SI
Euphorbiales	Euphorbiaceae	<i>Acalypha</i> sp.		foresta de galeria	SI	SI
		<i>Acalypha</i> cf. <i>arvensis</i> Poepp. & Endl.		foresta de galeria	SI	SI
		<i>Alchornea discolor</i> Poepp.	Árbol	foresta de galeria	SI	SI
		<i>Caperonia castaneifolia</i> (L.) A. St.-Hil.	Hierba acuática emergente, perene	Borde de baía, terrenos brejosos, foresta de galeria abierta	SI	SI
		<i>Croton</i> sp.			SI	SI
		<i>Julocroton argenteus</i> (L.) Diedr.		Áreas húmedas	SI	SI
		<i>Phyllanthus</i> sp			SI	SI
		<i>Phyllanthus amarus</i> Sebum. & Thon.	Hierba anual	Borde de baía	SI	SI
		<i>Phyllanthus orbiculatus</i> L. C. Rich.	Hierba anual	foresta de galeria	SI	SI
		<i>Sapium</i> sp			SI	SI
		<i>Sapium haematospermum</i> Müll. Arg.	Árbol		SI	SI
		<i>Sebastiania</i> sp.		foresta de galeria	SI	SI
Fabales	Fabaceae	<i>Aeschynomene sensitiva</i> Sw.	Arbusto ou subarbusto aquático, emergente	Borde de baía	SI	SI
		<i>Aeschynomene fluminensis</i> Vell.	Subarbusto aquático emergente, perene	Borde de areas húmedas	SI	SI
		<i>Andira cujabensis</i> Benth.	Árbol		SI	SI
		<i>Andira inermis</i> (W. Wright) Kunth ex DC.	Árbol		SI	SI
		<i>Arachis apressipila</i> Krapovickas & Gregory			SI	SI
		<i>Bowdichia virgilioides</i> Kunth	Árbol	Cordilheiras y campo cerrado	SI	SI
		<i>Bauhinia unguolata</i> L.	Árbol		SI	SI
		<i>Clitoria falcata</i> Lam.	Trepadeira	Áreas húmedas	SI	SI
		<i>Camptosema ellipticum</i> (Desv.) Burkart	Arbusto		SI	SI

		<i>Dioclea cf. burkatii</i> (L.) Benth.	Trepadeira	Campo cerrado, foresta de galeria	SI	SI
		<i>Dipteryx alata</i> Vogel	Árbol	Cordilheiras y campo cerrado	SI	VU
		<i>Erythrina sp.</i>	Árbol	Borde de carretera	SI	SI
		<i>Hymenaea sp.</i> L.	Árbol		SI	SI
		<i>Machaerium aculeatum</i> Raddi	Árbol	foresta de galeria	SI	SI
		<i>Machaerium longifolium</i> Benth			SI	SI
		<i>Machaerium villosum</i> Vogel	Árbol		SI	VU
		<i>Platypodium elegans</i> Vog.	Árbol	Borde de campo cerrado	SI	SI
		<i>Sesbania excasperata</i> H.B.K.	Arbusto acuático, emergente	Borde de vazante	SI	SI
		<i>Sweetia fruticosa</i> Spreng.	Árbol		SI	SI
		<i>Swartzia jorori</i> Harás	Árbol		SI	SI
		<i>Swartzia sp.</i>			SI	SI
		<i>Vigna lasiocarpa</i> (Benth.)	Hierba acuática emergente, trepadeira, perene	Borde de foresta de galeria	SI	SI
		<i>Vigna adenantha</i> (Mayer)	Hierba	Borde de foresta de galeria	SI	SI
Violales	Flacourtiaceae	<i>Casearia gossypiosperma</i> Briq.	Árbol	foresta de galeria	SI	SI
		<i>Casearia rupestris</i> Eichler	Árbol	Cordilheiras y campo cerrado	SI	SI
		<i>Casearia sylvestris</i> Sw.	Árbol	Corilheira, campo cerrado y foresta de galeria	SI	SI
	Gentianaceae	<i>Coutoeba ramosa</i> Aubl.	Hierba anual	Borde de corixo	SI	SI
		<i>Schultesia sp.</i>	Hierba	Borde de corixo	SI	SI
	Gleicheniaceae	<i>Dicranopteris sp.</i>		Borde del río	SI	SI
Poales	Gramineae	<i>Brachiaria subquadripara</i> (Trin.) Hitchc.		Ruderal en el playa do rio	SI	SI
		<i>Cynodon dactylon</i> (L.) Pers.	Hierba perene	Ruderal en la playa do rio	SI	SI
		<i>Digitaria sp.</i>		Ruderal en la playa do rio	SI	SI
		<i>Elyonurus muticus</i> (Spr.) Kunth	Hierba cespitosa, perene	Caronal	SI	SI
		<i>Eriochloa punctata</i> (L.) Desvaux		Borde del rio	SI	SI
		<i>Gynerium sagittatum</i> (Aubl.) Brauv.	Árbol	Borde del rio	SI	SI
		<i>Hymenachne amplexicaulis</i> (Rudge) Nees	Hierba acuática emergente ou flotante fixa	Borde del rio, áreas inundáveis	SI	SI
		<i>Hymenachne donacifolia</i> (Raddi) Chase		foresta de galeria, áreas inundáveis	SI	SI

			Hierba acuática emergente, perene	Borde de corixo, lagos	SI	SI
		<i>Panicum cf. dichotomiflorum</i> Michx.				
			Hierba emergente ou flotante, perene	playa do río, vazantes	SI	SI
		<i>Panicum elephantipes</i> Nees				
		<i>Panicum rivulare</i> Trin.	Hierba perene	playa do río	SI	SI
				Borde do río con macrófitas emergentes	SI	SI
		<i>Panicum sp.</i>				
	Haloragaceae	<i>Myriophyllum aquaticum</i> (Vell.) Verdc.	Submersa ou emersa	lagos e rios ricos em nutrientes	SI	SI
	Hippocrateaceae	<i>Salacia elliptica</i> (Mart. ex Schult.) G. Don	Árbol	foresta de galeria	SI	SI
		<i>Hippocratea sp.</i>		foresta de galeria	SI	SI
		<i>Hippocratea volubilis</i> L.	Trepadeira	Ruderal da Borde de foresta de galeria	SI	SI
	Hydrochatitaceae	<i>Egeria najas</i> Planch.	Hierba submersa fixa, perene	Corixo con macrófitas	SI	SI
	Hydrocharitaceae	<i>Limnobium laevigatum</i> (Humb. & Bonpl. ex Willd.) Heine		Baía	SI	SI
	Hydrophyllaceae		Hierba ou subarbusto aquático emergente ou anfibio, perene	Borde de corixo		
		<i>Hydrolea spinosa</i> L.			SI	SI
	Isoetales					
	Isoetaceae	<i>Isoetes pedersinii</i> Hickey sp. nov.	Hierba emergente, perene	Borde de corixo	SI	SI
	Lamiales					
	Labiatae	<i>Hyptis ?</i>			SI	SI
		<i>Hyptis microphylla</i> Pohl. ex Benth.	Subarbusto perene	Borde de corixo	SI	SI
	Laurales					
	Lauraceae	<i>Aniba?</i>			SI	SI
		<i>Nectandra cf. grandiflora</i> Nees & C. Mart. ex Nees			SI	SI
		<i>Ocotea sp.</i>		foresta de galeria	SI	SI
		<i>Ocotea diospyrifolia</i> (Meisn.) Mez	Árbol	Campo cerrado e foresta de galeria	SI	SI
		<i>Ocotea suaveolens</i> (Meisn.) Benth. & Hook. f. ex Hieron.	Árbol		SI	SI
	Arales					
	Lemnaceae	<i>Lemna minuta</i> H.B.K.	Hierba acuática flotante, libre	Áreas húmedas	SI	SI
		<i>Spirodela intermedia</i> W.Koch	Hierba acuática flotante, libre	Águas calmas	SI	SI
		<i>Wolffia brasiliensis</i> Wedd.	Hierba acuática flotante, libre	Baía	SI	SI
		<i>Wolffiella oblonga</i> (Phil.) Hegrlm.	Hierba acuática flotante, libre, submersa	Áreas húmedas	SI	SI
	Lentibulariaceae	<i>Utricularia poconensis</i> Fromm-Trinta	Hierba acuática submersa, libre	lagos con macrófitas	SI	SI

		<i>Utricularia gibba</i> L.	Hierba acuática submersa, libre ou flotante	Baía	SI	SI
	Limnocharitaceae	<i>Hydrocleys nymphoides</i> (Willd.) Buchenau	Hierba acuática, flotante, fixa	Baía	SI	SI
		<i>Limnocharis flava</i> (L.) Buch.	Hierba acuática emergente, perene	playa do rio	SI	SI
		<i>Limnocharis laforestii</i> Duchass.	Hierba emergente		SI	SI
Santalales	Loranthaceae	<i>Phoradendron cf. congestum</i> Trel.			SI	SI
		<i>Psittacanthus cabyculatus</i> (DC.) G. Don	Hemiparasita		SI	SI
		<i>Psittacanthus corynocephalus</i> Eichler	Hemiparasita		SI	SI
		<i>Psittacanthus cordatus</i> (Hoffm.) Blume	Hemiparasita		SI	SI
		<i>Strychnos pseudoquina</i> A. St.-Hil.	Árbol		SI	SI
		<i>Strulbantus sp.</i>			SI	SI
Myrtales	Lythraceae	<i>Cuphea carthagenensis</i> (Jacq.) J.F. Macbr.			SI	SI
		<i>Cuphea melvilla</i> Lindl.	Hierba a subarbusto emergente ou anfibia perene	Borde de foresta de galeria	SI	SI
		<i>Cuphea sp.</i>		Ruderal en el Borde de foresta de galeria	SI	SI
		<i>Lafoensia pacari</i> A. St.-Hil.	Árbol	Cordilheiras e campo cerrado	SI	LR/lc
Zingiberales	Marantaceae	<i>Thalia geniculata</i> L.	Hierba acuática emergente	Baía	SI	SI
Polygalales	Malpighiaceae	<i>Banisteriopsis pubipetala</i> (A. Juss.) Cuatrec.	Arbusto		SI	SI
		<i>Banisteriopsis sp.</i>		foresta de galeria	SI	SI
		<i>Bunchosia paraguariensis</i> Nied.	Arvoreta		SI	SI
		<i>Byrsonima coccolobifolia</i> Kunth	Árbol	Campo cerrado	SI	SI
		<i>Byrsonima orbignyana</i> A. Juss.	Arbusto		SI	SI
		<i>Byrsonima verbascifolia</i> (L.) DC.	Árbol	Campo cerrado	SI	SI
		<i>Hiraea sp.</i>		foresta de galeria	SI	SI
		<i>Heteropterys sp.</i> Kunth			SI	SI
		<i>Mascagnia cf. benthamiana</i> (Gris.) Anderson	Arbusto trepador	foresta de galeria	SI	SI
		<i>Stigmaphyllon sp.</i>		foresta de galeria	SI	SI
		<i>Tetrapteris sp.</i>		foresta de galeria	SI	SI
		<i>Dicella macrophthera</i> Adr. Juss.	Trepadeira	Borde de foresta de galeria	SI	SI
Malvales	Malvaceae	<i>Hibiscus sororius</i> L.f.	Subarbusto emergente, anfibio, perene	Áreas húmedas en la foresta de galeria	SI	SI

		<i>Hibiscus striatus</i> Cav.	Arbusto emergente, perene	Áreas húmedas en la foresta de galería	SI	SI
		<i>Sida</i> sp.		Planta invasora en el Borde de foresta de galería	SI	SI
		<i>Urena lobata</i> L.		Ruderal na Borde de foresta de galería	SI	SI
Myrtales	Melastomataceae	<i>Clidemia</i> sp.		playa de río	SI	SI
		<i>Miconia</i> sp.		Borde de foresta de galería, Borde de vazante	SI	SI
		<i>Miconia prasina</i> (Sw.) DC.	Arbusto	Campo cerrado	SI	SI
		<i>Mouriri elliptica</i> Mart.	Árbol	Campo cerrado	SI	SI
		<i>Mouriri guianensis</i> Aubl.	Árbol	playa do río	SI	SI
		<i>Rhychanthera novemneria</i> DC.	Hierba ou subarbusto anfibio, emergente	lagos marginais	SI	SI
						SI
Sapindales	Meliaceae	<i>Cedrela</i> sp			SI	SI
		<i>Gnarea kunthiana</i> A . Juss.	Árbol		SI	SI
		<i>Gnarea</i> sp			SI	SI
		<i>Trichilia catigua</i> A . Juss.	Árbol	Cordilheira	SI	SI
		<i>Trichilia pallida</i> Sw.	Árbol	Cordilheira	SI	SI
		<i>Trichilia elegans</i> A . Juss.	Arvoreta	Cordilheira e campo cerrado	SI	SI
Fabales	Mimosaceae	<i>cf. Acacia</i> sp.		foresta de galería	SI	SI
		<i>Albizia saman</i> (Jacq.) F. Muell.	Árbol		SI	SI
		<i>Anadenanthera colubrina</i> (Vell.) Brenan	Árbol		SI	SI
		<i>Enterolobium contortisiliquum</i> (Vell.) Morong	Árbol		SI	SI
		<i>Inga laurina</i> (Sw.) Willd.	Árbol		SI	SI
		<i>Inga aff. Marginata</i> Willd.	Árbol	foresta de galería	SI	SI
		<i>Inga vera</i> Willd.	Árbol	foresta de galería	SI	SI
		<i>Inga uruguensis</i> Hook. & Arn.	Árbol		SI	SI
		<i>Mimosa aff. Sensibilis</i> Griseb.		Margem de río	SI	SI
		<i>Mimosa cf. adenocarpa</i> Benth.	Arbusto	Margem de río, caronal	SI	SI
		<i>Mimosa</i> sp.		Borde de foresta de galería	SI	SI
		<i>Pithecelobium</i> sp.		Margem de río	SI	SI
		<i>Stryphnodendron obovatum</i> Benth.	Árbol		SI	SI

Ranunculales	Menispermaceae	<i>Cissampelos pareira</i> L.	Trepadeira	floresta de galeria	SI	SI
		<i>Odontocarya tamoides</i> (DC) Miers	Trepadeira	Borde de floresta de galeria	SI	SI
Urticales	Moraceae	<i>Ficus calyptroceras</i> (Miq.) Miq.	Árbol	Cordilheira	SI	LR/lc
		<i>Ficus gomelleira</i> Kunth & C.D. Bouché	Árbol		SI	SI
		<i>Ficus gardneriana</i> (Miq.) Miq.	Árbol		SI	SI
		<i>Ficus luschnathiana</i> (Miq.) Miq.	Árbol		SI	SI
		<i>Ficus insipida</i> Willd.	Árbol	floresta de galeria	SI	SI
		<i>Ficus cf. trigonata</i> L.	Árbol	floresta de galeria	SI	VU
		<i>Ficus pertusa</i> Willd.	Árbol	Cordilheira e floresta de galeria	SI	SI
		<i>Maclura tinctoria</i> (L.) Engler	Árbol	floresta de galeria	SI	SI
		<i>Sorocea ilicifolia</i> Miq.	Árbol	floresta de galeria	SI	SI
Myrtales	Myrtaceae	<i>Eugenia sp.</i>		playa do rio, Borde de floresta de galeria	SI	SI
		<i>Eugenia aurata</i> O. Berg	Árbol	Campo cerrado	SI	SI
		<i>Eugenia dysenterica</i> DC.	Árbol	Campo cerrado	SI	SI
		<i>Eugenia florida</i> DC	Arvoreta	floresta de galeria	SI	SI
		<i>Gênero indet.</i>			SI	SI
		<i>Gomidesia palustris</i> (DC.) Legr.	Arvorezinha	Campo cerrado	SI	SI
		<i>Myrcia fallax</i> (Rich.) DC.	Arbusto	floresta de galeria	SI	SI
		<i>Myrcia tomentosa</i> (Aubl.) DC.	Árbol	Campo cerrado	SI	SI
		<i>Psidium cf nutans</i> O. Berg			SI	SI
		<i>Psidium guineense</i> Sw.	Arbusto	floresta de galeria	SI	SI
		<i>Psidium kennedianum</i> Morong	Arbusto	floresta de galeria	SI	SI
		<i>Syzygium cumini</i>			SI	SI
Nymphaeales	Nymphaeaceae	<i>Nymphaea amazonum</i> Mart. & Zucc.	Hierba acuática flotante, fixa, perene	lagos e baías, ambientes con água parada	SI	SI
Primulales	Myrsinaceae	<i>Rapanea guianensis</i> Aubl.	Arbusto		SI	SI
	Najadaceae	<i>Najas guadalupensis</i> (Spreng.) Magnus	Hierba acuática submersa, fixa		SI	SI
Ebenales	Nyctaginaceae	<i>Neea hermaphrodita</i> S. Moore	Arvoreta		SI	SI
Theales	Ochnaceae	<i>Ouatea hexasperma</i> (A. St.-Hil.) Baill.	Árbol	Campo cerrado	SI	SI
		<i>Ouatea sp.</i>		floresta de galeria	SI	SI
Santalales	Olacaceae	<i>Ximenia americana</i> L.	Arbusto		SI	SI

Scrophulariales	Oleaceae	<i>Linociera hassleriana</i> (Chodat.) Hassl	Árbol		SI	SI	
		<i>Chionanthus filiformis</i> (Vell.) P.S. Green			SI	VU	
Myrtales	Onagraceae	<i>Ludwigia decurrens</i> Walt.	Hierba ou subarbusto emergente ou anfibio	Borde de foresta de galeria	SI	SI	
		<i>Ludwigia elegans</i> (Camb.) Hara	Subarbusto emergente, perene	Borde de rio, canal do rio	SI	SI	
		<i>Ludwigia helminthorrhiza</i> (Mart.) H. Hara	Hierba acuática flotante, libre	Vegetação flotante, vazantes	SI	SI	
		<i>Ludwigia Inclinata</i> (L. f.) M. Gómez	Hierba acuática submersa, fixa	Borde de rio con macrófitas	SI	SI	
		<i>Ludwigia lagunae</i> (Morang) Hara	Hierba ou subarbusto emergente ou anfibio	Borde de baía, ruderal na Borde de foresta ciliar	SI	SI	
		<i>Ludwigia leptocarpa</i> (Nutt.) H. Hara	Hierba emergente ou anfibia	Baía, Borde de rio	SI	SI	
		<i>Ludwigia longifolia</i> (DC.) H. Hara	Subarbusto emergente ou anfibio	Borde de brejo	SI	SI	
		<i>Ludwigia nervosa</i> (Poir.) H. Hara	Arbusto emergente ou anfibio perene	Baía	SI	SI	
		<i>Ludwigia octovalvis</i> (Jacq.) P.H.Raven	Hierba anfibia, anual	playa en el Borde de foresta de galeria	SI	SI	
		<i>Ludwigia peruviana</i> (L.) H. Hara	Subarbusto emergente	Brejos, canais y Borde de rio	SI	SI	
		<i>Ludwigia sedoides</i> (Bonpl.) H. Hara	Hierba acuática flotante fixa, perene	Baía, água parada ou pouco corrente	SI	SI	
Santalales	Opiliaceae	<i>Ludwigia tomentosa</i> (Cambess.) H. Hara	Arbusto anfibio	Campos inundáveis ou não	SI	SI	
		<i>Agonandra brasiliensis</i> Miers ex Benth. & Hook. f.	Árbol		SI	SI	
Geraniales	Ophioglossaceae	<i>Ophioglossum crotalophoroides</i> Walter		Áreas húmedas foresta de galeria	SI	SI	
	Oxalidaceae	<i>Oxalis</i> sp.			SI	SI	
Violales	Parkeriaceae	<i>Ceratopteris pteridoides</i> (Hook.l) Hieron.	Hierba flotante, fixa	Corixo con macrófitas	SI	SI	
	Passifloraceae	<i>Passiflora cf caerulea</i> L.	Trepadeira		SI	SI	
		<i>Passiflora cincinnata</i> Mast.	Trepadeira			SI	SI
Piperales	Piperaceae	<i>Passiflora misera</i> H.B.K.	Trepadeira	foresta de galeria	SI	SI	
		<i>Passiflora giberti</i> N. E. Brown	Trepadeira	Borde de foresta de galeria	SI	SI	
		<i>Piper gaudichaudianum</i> Kunth	Subarbusto			SI	SI
		<i>Piper</i> sp.		foresta de galeria	SI	SI	
		<i>Piper tuberculatum</i> Jacq.	Arbusto	foresta de galeria	SI	SI	

Polygalales	Polygalaceae	<i>Polygala timoutoides</i> Chod.	Hierba anual	Áreas húmedas	SI	SI
Polygonales	Polygonaceae	<i>Coccoloba cujabensis</i> Wedd.	Arbusto	foresta de galeria	SI	SI
		<i>Polygonum sp.</i>		Borde de rio con macrófitas acuáticas	SI	SI
		<i>Polygonum acuminatum</i> H.B.K.	Hierba acuática emergente, perene	Borde de rio con macrófitas acuáticas	SI	SI
		<i>Polygonum hispidum</i> Kunth	Hierba emergente, meio deitada, perene	Borde de baía	SI	SI
		<i>Polygonum hydropiperoides</i> Michx.	Hierba acuática emergente ou anfibia, meio deitada	Áreas húmedas, Borde de rio e vazantes con macrófitas acuáticas	SI	SI
		<i>Polygonum punctatum</i> Ell.	Hierba emergente ou anfibia, estolonífera, meio deitada, perene	Áreas húmedas, Borde de rio	SI	SI
		<i>Polygonum ferrugineum</i> Wedd.	Hierba acuática emergente flotante ou anfibia	Borde de baía	SI	SI
Liliatale	Pontederiaceae	<i>Triplaris americana</i> L.	Árbol	foresta de galeria	SI	SI
		<i>Heteranthera reniformis</i> Ruiz & Pav.	Herbáceo		SI	SI
		<i>Heteranthera zosterifolia</i> Mart.	Submersa fixa ou emergente	lagos rasas, rio	SI	SI
		<i>Eichbornia azurea</i> (Sw.) Kunth	Hierba acuática flotante, fixa, perene	Río, lagos e campos inundáveis	SI	SI
		<i>Eichbornia crassipes</i> (Mart.) Solms	Hierba acuática flotante, libre, perene	Río, lagos e baías	SI	SI
		<i>Pontederia cordata</i> v. <i>ovalis</i> Mart.in Roem. & Schult.	Hierba acuática emergente, perene	Baías con água limpa, campo cerrado	SI	SI
		<i>Pontederia parviflora</i> Alexander	Hierba acuática emergente, rizomatosa, perene	Río, Borde de lagos e campo inundado	SI	SI
		<i>Pontederia subovata</i> (Seub.) Lowden			SI	SI
	Potamogetanaceae	<i>Potamogeton illinoensis</i> Moroni	Submersa e flotante fixa	Río e lagos	SI	SI
		Gênero indet..			SI	SI
Polypodiales	Pteridaceae	<i>Acrostichum aureum</i> L.	Hierba		SI	SI
Rhamnales	Rhamnaceae	<i>Rhamnidium elaeocarpum</i> Reissek	Árbol	Cordilheira e campo cerrado	SI	SI
	Ricciaceae		Hierba	Bordes húmedas de vazantes	SI	SI
Marchantiales		<i>Riccia sp.</i>			SI	SI
Gentianales	Rubiaceae	<i>Alibertia sp.</i>		foresta de galeria	SI	SI

		<i>Alibertia edulis</i> (Rich.) A. Rich. ex DC.	Arbusto		SI	SI
		<i>Alibertia sessilis</i> (Vell.) K. Schum.	Arbusto	Cordilheira e campo cerrado	SI	SI
		<i>Borreria</i> sp.		floresta de galeria	SI	SI
		<i>Chomelia obtusa</i> Cham. & Schltdl.	Arbusto		SI	SI
		<i>Coussarea</i> cf. <i>hydrangeifolia</i> Benth.		floresta de galeria	SI	SI
		<i>Diodia kuntzei</i> K.Schum.	Hierba anfibia perene, estolonífera, prostrada	Borde úmida de corixo	SI	SI
		<i>Geophila repens</i> Johnston		floresta de galeria	SI	SI
		Género <i>indet.</i>			SI	SI
		<i>Genipa americana</i> L.	Árbol	floresta de galeria	SI	SI
		<i>Manetia cordifolia</i> Mart.	Trepadeira	floresta de galeria	SI	SI
		<i>Palicourea crocea</i> (Sw.) R. & S.		floresta de galeria	SI	SI
		<i>Palicourea</i> sp.		floresta de galeria	SI	SI
		<i>Psychotria carthagenensis</i> Jacq.	Arbusto ereto	floresta de galeria	SI	SI
		<i>Tocoyena formosa</i> (Cham. & Schltdl.) K. Schum.	Arbusto		SI	SI
Sapindales	Rutaceae	<i>Fagara riedeliana</i> (Engl.) Engl.	Árbol		SI	SI
		<i>Zantboxylum chiloperone</i> Mart. ex Engl.			SI	SI
		<i>Zantboxylum rigidum</i> Humb. & Bonpl. ex Willd.	Árbol	Campo cerrado	SI	SI
		<i>Zantboxylum paraguarienses</i>			SI	SI
Lamiales	Salviniaceae	<i>Salvinia auriculata</i> Aubl.	Hierba acuática flotante, libre	Baías con macrófitas	SI	SI
Sapindales	Sapindaceae	<i>Allophylus edulis</i> (A. St.-Hil., Cambess. & A. Juss.) Radlk	Árbol		SI	SI
		Género <i>indet.</i>			SI	SI
		<i>Magonia pubescens</i> A. St.-Hil.	Árbol		SI	SI
		<i>Melicoccus lepidopetalus</i> Radlk.	Árbol	Cordilheiras	SI	SI
		<i>Paullinia pinnata</i> L.	Cipó	Campo cerrado	SI	SI
		<i>Sapindus saponaria</i> L.	Árbol	Campo cerrado, campos do abobral	SI	SI
		<i>Serjania caracasana</i> (Jacq.) Willd.	Trepadeira	floresta de galeria	SI	SI
		<i>Talisia esculenta</i> (A. St.-Hil.) Radlk.	Árbol		SI	SI
Ebenales	Sapotaceae	<i>Chrysophyllum marginatum</i> (Hook. & Arn.) Radlk.	Arvoreta	Campo cerrado e floresta de galeria	SI	SI
		Género <i>indet.</i>			SI	SI

		<i>Pouperia</i> sp.			SI	SI
		<i>Pouteria torta</i> (Mart.) Radlk.	Árbol	foresta de galeria	SI	SI
		<i>Pouteria ramiflora</i> (Mart.) Radlk.	Árbol	Campo cerrado	SI	SI
Scrophulariales	Scrophulariaceae	<i>Agallinis glandulosa</i> (G.M. Barroso)V.C.Souza		Áreas húmedas	SI	SI
		<i>Angelonia salicariaefolia</i> Humb. & Bonpl.		Áreas húmedas	SI	SI
		<i>Bacopa arenaria</i> (J.A. Schimidt) Edwall	Hierba anfíbia ou emergente, prostrada	lagos, campos baixos, vazantes	SI	SI
		<i>Bacopa australis</i> V.C. Souza	Hierba acuática emergente, perene	lagos temporárias, Bordes de lagos, vazantes	SI	SI
		<i>Bacopa monniroides</i> (Cham.) B.L. Rob.	Hierba submersa ou emergente ou anfíbia, aromática		SI	SI
		<i>Bacopa myriophylloides</i> (Benth) Wettst.	Hierba acuática submersa ou emergente ou anfíbia	Borde de lagos e vazantes	SI	SI
		<i>Scoparia dulcis</i> L.		Ruderal em foresta de galeria	SI	SI
Selaginellales	Selaginellaceae	<i>Selaginella</i> sp.		foresta de galeria	SI	SI
	Schizaceae	<i>Lygodium polymorphum</i> (Cav.) H.B.K.		foresta de galeria	SI	SI
Sapindales	Simaroubaceae	<i>Simarouba versicolor</i> A. St.-Hil.	Árbol	Campo cerrado	SI	SI
	Smilacaceae	<i>Smilax fluminensis</i> Steud.	Cipó		SI	SI
Solanales	Solanaceae	<i>Cestrum sendnerianum</i> Mart.	Arbusto		SI	SI
		<i>Cestrum</i> sp.		Borde de corixo	SI	SI
		<i>Solanum cf. jamaicense</i> Mill.	Arbusto	Borde de rio con macrófitas acuáticas	SI	SI
		<i>Solanum riarum</i> Dunal	Hierba		SI	SI
Malvales	Sterculiaceae	<i>Guazuma tomentosa</i> Kunth	Árbol	Cordilheira, campo cerrado e foresta de galeria	SI	SI
		<i>Guazuma ulmifolia</i> Lam.	Árbol		SI	SI
		<i>Melochia arenosa</i> Benth.	Subarbusto emergente, perene	aquático Borde de corixo e áreas húmedas	SI	SI
		<i>Sterculia apetala</i> (Jacq.) H. Karst.	Árbol	Cordilheira, campo cerrado e foresta de galeria	SI	SI
		<i>Waltheria indica</i> L.	Subarbusto	Ruderal na Borde de foresta de galeria	SI	SI
		<i>Waltheria</i> sp.		foresta de galeria	SI	SI

Primulales	Theophrastaceae	<i>Clavija nutans</i> (Vell.) Stahl		foresta de galeria	SI	SI
	Typhaceae	<i>Typha domingensis</i> Pers.	Hierba acuática emergente, perene, rizomatosa	Baía e brejo	SI	SI
Violales	Turneraceae	<i>Turnera cf. melochioides</i> Camb.	Hierba	Borde de foresta de galeria	SI	SI
Urticales	Urticaceae	<i>Boehmeria cylindrica</i> (L.) Sw.			SI	SI
Urticales	Ulmaceae	<i>Celtis sp</i>			SI	SI
Apiales	Umbelliferae	<i>Hydrocotyle?</i>			SI	SI
Lamiales	Usneaceae	<i>Usnea barbata</i> L.		foresta de galeria	SI	SI
Lamiales	Verbenaceae	<i>Aegiphila kelotschiana</i>			SI	SI
		<i>Aloysia virgata</i> (R. & P.) A.Juss.	Arbusto a arvoretta	Borde de foresta de galeria	SI	SI
		<i>Vitex cymosa</i> Bertero ex Spreng.	Árbol		SI	SI
Rhamnales	Vitaceae	<i>Cissus erosa</i> Rich.	Trepadeira		SI	SI
		<i>Cissus spinosa</i> Cambess.	Trepadeira	Baía	SI	SI
Violales	Violaceae	<i>Hybanthus communis</i> (A.St.-Hil.) Taub.	Hierba	Borde de foresta de galeria	SI	SI
Polygalales	Vochysiaceae	<i>Callisthene fasciculata</i> Mart.	Árbol	Cordilheira, campo cerrado e foresta de galeria	SI	SI
	Xyridaceae		Hierba emergente ou anfibia bulbosa, perene	Borde de baía	SI	SI
Commelinales		<i>Xyris cf. jupicai</i> L.C. Rich			SI	SI

MAMIFEROS

Ordem	Família	Espécie	English name	Hábito	Habitat	MMA, 2003	IUCN, 2008	
Artiodactyla	Cervidae	<i>Blastocerus dichotomus</i>	Marsh deer	Herbívoro (plantas acuáticas)	Brejos, pântanos e Forestas	VU	VU	
		<i>Mazama americana</i>	Red brocket	Frugívoro	Forestas, bordes de foresta	SI	DD	
		<i>Mazama gouazoupira</i>	Gray brocket	Frugívoro	Bordes de Forestas e campos	SI	DD	
		<i>Ozotoceros bezoarticus</i>	Pampas deer	Herbívoro (plantas acuáticas)	Pântano, áreas abertas	SI	NT	
		<i>Sus scrofa</i>	Feral pig	Onívoro	Forestas e cerrados	SI	SI	
	Tayassuidae	<i>Tayassu pecari</i>	White-lipped peccary	Frugívoro	De Forestas áridas a chuvosas	SI	LR/lc	
		<i>Tayassu tajacu</i>	Collared peccary	Herbívoro	Forestas chuvosas	SI	SI	
		<i>Cerdocyon thous</i>	Crab-eating fox	Onívoro	Forestas e cerrados	SI	LC	
		<i>Chrysocyon brachyurus</i>	Maned wolf	Onívoro	Cerrados e pântanos	VU	NT	
		Canidae	<i>Speothos venaticus</i>	Bush dog	Carnívoro	Forestas e campos alagados	VU	VU
			<i>Leopardus pardalis</i>	Ocelot	Carnívoro	Forestas e campos	VU	LC
			<i>Leopardus tigrinus</i>	Little spotted cat	Carnívoro	Forestas sub-tropicais	VU	NT
			<i>Panthera onca</i>	Jaguar	Carnívoro	Forestas e campos	VU	NT
			<i>Puma concolor</i>	Cougar	Carnívoro	Forestas e campos	VU	NT
		Felidae	<i>Herpailurus yagouaroundi</i>	Jaguarundi	Carnívoro	Forestas e campos	SI	LC
			<i>Eira barbara</i>	Tayra	Onívoro	Forestas tropicais	SI	LR/lc
			<i>Galictis vittata</i>	Greater grison	Carnívoro	Forestas e campos	SI	LR/lc
			<i>Lontra longicaudis</i>	Neotropical river otter	Carnívoro	Aquático, vegetação ripária	SI	DD
			Mustelidae	<i>Pteronura brasiliensis</i>	Giant otter	Carnívoro	Aquático, vegetação ripária	VU
<i>Nasua nasua</i>	Coati	Onívoro		Forestas	SI	LR/lc		
Carnívora	Procyonidae	<i>Procyon cancrivorus</i>	Crab-eating raccoon	Onívoro	Forestas	SI	LR/lc	
Chiroptera	Emballonuridae	<i>Rhynchonycteris naso</i>	Proboscis bat	Insetívoro	Forestas próximas à água	SI	LR/lc	
		<i>Molossus molossus</i>	Free-tailed bat	Insetívoro	Forestas e ambientes humanos	SI	LR/lc	
		<i>Molossus rufus</i>	Free-tailed bat	Insetívoro	Forestas	SI	SI	
		<i>Molossus</i> sp	Free-tailed bat	Insetívoro	Forestas	SI	SI	
	Molossidae	<i>Nyctinomops laticaudatus</i>	Broad-eared bat	Insetívoro	Forestas e cerrados	SI	LR/lc	
	Noctilionidae	<i>Noctilio albiventris</i>	Lesser bulldog bat	Insetívoro	Forestas próximas à água	SI	LR/lc	
			Jamaican fruit-eating bat					
	Phyllostomidae	<i>Artibeus jamaicensis</i>	bat	Frugívoro	Campos	SI	LR/lc	
		<i>Artibeus lituratus</i>	Great fruit-eating bat	Frugívoro	Forestas e campos	SI	LR/lc	

		<i>Artibeus</i> sp	Fruit-eating bat	Frugívoro	Forestas e campos	SI	SI
		<i>Carollia perspicillata</i>	Short-tailed bat	Frugívoro	Forestas e campos	SI	LR/lc
		<i>Chiroderma</i> sp	Big-eyed bat	Frugívoro	Forestas e campos	SI	SI
		<i>Chrotopterus auritus</i>	Big-eared woolly bat	Carnívoro	Forestas e campos	SI	LR/lc
		<i>Desmodus rotundus</i>	Vampire bat	Sanguívoro	Forestas e cerrados de clima quente	SI	LR/lc
		<i>Diaemus youngi</i>	White-winged vampire bat	Sanguívoro	Forestas e cerrados de clima quente	SI	LR/lc
		<i>Glossophaga soricina</i>	Long-tongued bat	Nectarívoro	Forestas e campos	SI	LR/lc
		<i>Mimon crenulatum</i>	Hairy-nosed bat	Insetívoro	Forestas próximas à água	SI	LR/lc
		<i>Phyllostomus discolor</i>	Pale spear-nosed bat	Frugívoro	Forestas e campos	SI	LR/lc
		<i>Phyllostomus hastatus</i>	Greater spear-nosed bat	Frugívoro	Forestas e campos	SI	LR/lc
		<i>Platyrrhinus lineatus</i>	White-lined bat	Frugívoro	Forestas e campos	SI	LR/lc
		<i>Sturnira lilium</i>	Yellow-shouldered bat	Frugívoro	Forestas próximas à água	SI	LR/lc
		<i>Tonatia brasiliense</i>	Pygmy round-eared bat	Insetívoro	Forestas e campos	SI	LR/lc
		<i>Tonatia silvicola</i>	Round-eared bat	Insetívoro	Forestas e campos	SI	LR/lc
		<i>Tonatia</i> sp	Round-eared bat	Insetívoro	Forestas e campos	SI	SI
		<i>Lasiurus ega</i>	Southern yellow bat	Insetívoro	Forestas e campos	SI	LR/lc
		<i>Lasiurus</i> sp		Insetívoro	Forestas e campos	SI	SI
		<i>Myotis albescens</i>	Silver-tipped myotis	Insetívoro	Forestas e campos	SI	SI
		<i>Myotis riparius</i>	Riparian myotis	Insetívoro	Forestas e campos	SI	LR/lc
	Vespertilionidae	<i>Myotis</i> sp	Myotis	Insetívoro	Forestas e campos	SI	SI
		<i>Chironectes minimus</i>	Water opossum	Ovívoro	Forestas próximas à água	SI	LR/nt
		<i>Didelphis albiventris</i>	White-eared opossum	Ovívoro	Forestas e campos	SI	LR/lc
		<i>Gracilinanus agilis</i>	Agile opossum	Ovívoro	Forestas e campos próximos à água	SI	LR/nt
		<i>Lutreolina crassicaudata</i>	Lutrine opossum	Ovívoro	Forestas e campos	SI	LR/lc
		<i>Monodelphis domestica</i>	Opossum	Ovívoro	Forestas e campos	SI	LR/lc
Didelphimorphia	Didelphidae	<i>Thylamys macrura</i>	Fat-tailed opossum		Forestas e campos	SI	LR/nt
Lagomorpha	Leporidae	<i>Sylvilagus brasiliensis</i>	Tapeti	Herbívoro	Forestas	SI	LR/lc
Perissodactyla	Tapiridae	<i>Tapirus terrestris</i>	Tapir	Frugívoro	Forestas e campos	SI	VU
	Atelidae	<i>Alouatta caraya</i>	Howler monkey	Folívoro	Forestas e campos	SI	LC
Primates	Cebidae	<i>Cebus apella</i>	Capuchin monkey	Frugívoro	Forestas e campos	SI	LC

	Agoutidae	<i>Agouti paca</i>	Paca	Herbívoro	Forestas próximas à água	SI	LR/lc
		<i>Dasyprocta azarae</i>	Agouti	Herbívoro	Forestas próximas à água	SI	VU
	Dasyproctidae	<i>Dasyprocta punctata</i>	Agouti	Herbívoro	Forestas próximas à água	SI	LR/lc
		<i>Clyomys laticeps</i>	Spiny rat			SI	LR/lc
	Echimyidae	<i>Thrichomys pachiurus</i>	Spiny rat			SI	SI
	Erethizontidae	<i>Coendou prehensilis</i>	Porcupine	Frugívoro	Forestas	SI	LR/lc
		<i>Hydrochaeris</i>			Forestas e campos próximos à		
	Hydrochaeridae	<i>hydrochaeris</i>	Capybara	Herbívoro	água	SI	LR/lc
Rodentia	Muridae	<i>Oecomys mamorae</i>	Arboreal rice rat			SI	LR/lc
		<i>Cabassous unicinctus</i>	Naked-tailed armadillo			SI	LC
		<i>Dasypus novemcinctus</i>	Nine-banded armadillo	Onívoro	Forestas e campos	SI	LC
			Seven-banded armadillo				
		<i>Dasypus septemcinctus</i>	armadillo	Onívoro	Forestas e campos	SI	LC
		<i>Euphractus sexcinctus</i>	Six-banded armadillo	Onívoro	Campos e Forestas	SI	LC
	Dasypodidae	<i>Priodontes maximus</i>	Giant armadillo	Insetívoro	Campos e Forestas	VU	VU
		<i>Myrmecophaga tridactyla</i>	Giant anteater	Insetívoro	Campos e Forestas	VU	NT
Xenarthra	Myrmecophagidae	<i>Tamandua tetradactyla</i>	Lesser anteater	Insetívoro	Campos e Forestas	SI	LC

AVES

Nombre en Português	Nombre en Inglês	Hábito	Habitat	MMA, 2003	IUCN, 2008
Pé-vermelho	Brazilian Duck	Acuático	Baías, rio, salinas	SI	LC
Pato-do-mato	Muscovy Duck	Acuático	Baías, rio, salinas	SI	LC
Marreca-de-coleira	Ringed Teal	Acuático	Baías, salinas	SI	LC
Capororoca	Coscoroba	Acuático	Baías e salinas	SI	LC
Asa-branca	Black-bellied Tree-Duck	Acuático	Baías, rio, salinas	SI	LC
Marreca-caneleira	Fulvous Tree-Duck	Acuático	Baías, rio, salinas	SI	LC
Irerê	White-faced Tree-Duck	Acuático	Baías, rio, salinas	SI	LC
Pato-de-crista	Comb Duck	Acuático	Baías, salinas	SI	LC
Tachã	Southern Screamer	Terrestre/Acuático	Baías, rio, salinas	SI	LC
Andorinhão-do-temporal	Ashy-tailed Swift	Terrestre	Cerrado, floresta de galeria	SI	LC
Beija-flor-de-garganta-verde	Glittering-throated Emerald	Terrestre	Cerrado	SI	LC
Beija-flor-de-banda-branca	Versicoloured Emerald	Terrestre	Cerrado	SI	LC
Beija-flor-de-veste-preta	Black-throated Mango	Terrestre	Cerrado	SI	LC
Estrelinha-ametista	Amethyst Woodstar	Terrestre	Cerrado	SI	LC
Besourinho-de-bico-vemelho	Glittering-bellied Emerald	Terrestre	Cerrado, cordilheira	SI	SI
Beija-flor-tesoura	Swallow-tailed Hummingbird	Terrestre	Cerrado, cordilheira, floresta de galeria	SI	LC
Beija-flor-dourado	Gilded Hummingbird	Terrestre	Cerrado	SI	LC
Rabo-branco-acanelado	Planalto Hermit	Terrestre	Cerrado	SI	LC
Beija-flor-tesoura-verde	Fork-tailed Woodnymph	Terrestre	Cerrado	SI	LC
Bacurau-chintã	Littel Nightjar	Terrestre	Cerrado	SI	LC
Bacurau-tesoura	Scissor-tailed Nightjar	Terrestre	Cerrado	SI	LC
Tuju	Short-tailed Nighthawk	Terrestre	Floresta de galeria	SI	LC
Bacurau	Pauraque	Terrestre	Cerrado	SI	LC
Bacurau-ocelado	Ocellated Poorwill	Terrestre	Floresta de galeria	SI	LC
Bacurau-de-cauda-barrada	Band-tailed Nighthawk	Terrestre	Cerrado	SI	LC
Corucão	Nacunda Nighthawk	Terrestre		SI	LC
Mãe-da-lua-gigante	Great Potoo	Terrestre	Cerrado	SI	LC
Mãe-da-lua	Common Potoo	Terrestre	Cerrado	SI	LC
Urubu-de-cabeça-vermelha	Turkey Vulture	Terrestre	Cerrado	SI	LC
Urubu-de-cabeça-amarela	Lesser Yellow-headed Vulture	Terrestre	Cerrado	SI	LC
Urubu-de-cabeça-preta	Black Vulture	Terrestre	Baías, cerrado, rio, salinas	SI	LC
Urubu-rei	King Vulture	Terrestre	Cerradão, cerrado	SI	LC
Batuíra-de-coleira	Collared Plover	terr/acua	Rio, salinas	SI	LC

Batuiruçu	Golden Plover	Acuático	Salinas	SI	LC
Batuíra-de-esporão	Pied Lapwing	Acuático	Rio, salinas	SI	LC
Quero-quero	Southern Lapwing	terr/acua	Baías, cerrado, rio, salinas	SI	LC
Jaçanã	Wattled Jacana	Acuático	Baías, rio, salinas	SI	LC
Pernilongo-de-costas-brancas	South American Stilt	Acuático	Rio, salinas	SI	LC
Talha-mar	Black Skimmer	Acuático	Rio, salinas	SI	LC
Maçarico-pintado	Spotted Sandpiper	Acuático	Baías, salinas	SI	LC
Narceja	Common Snipe	Terrestre	Baías, cerrado	SI	LC
Pisa-n'água	Wilson's Phalarope		Baías	SI	SI
Maçarico-de-perna-amarela	Lesser Yellowlegs	Acuático	Baías, salinas	SI	LC
Maçarico-grande-de-perna-amarela	Greater Yellowlegs	Acuático	Baías	SI	LC
Maçarico-solitário	Solitary Sandpiper	Acuático	Baías, salinas	SI	LC
Trinta-réis-grande	Large-billed tern	Acuático	Rio, salinas	SI	LC
Trinta-réis-anão	Yellow-billed Tern	Acuático	Rio, salinas	SI	LC
Garça-branca-grande	Great Egret	Acuático	Baías, rio, salinas	SI	SI
Garça-moura	White-necked Heron	Acuático	Baías, rio, salinas	SI	LC
Garça-vaqueira	Cattle Egret	Terrestre	Campo cerrado	SI	LC
Socozinho	Striated Heron	Acuático	Baías, rio, salinas	SI	LC
Arapapá	Boat-billed Heron	Terrestre/Acuático	Rio	SI	LC
Garça-azul	Little Blue Heron	Acuático	Rio, salinas	SI	LC
Garça-branca-pequena	Snowy Egret	Acuático	Baías, rio, salinas	SI	LC
Savacu	Black-crowned Night-Heron	Terrestre/Acuático	Baías, rio, salinas	SI	LC
Garça-real	Capped Heron	Acuático	Rio, salinas	SI	LC
Maria-faceira	Whistling Heron	Terrestre/Acuático	Baías, campo cerrado, salinas	SI	LC
Socó-boi	Rufescent Tiger-Heron	Acuático	Baías, rio, salinas	SI	LC
Maguari	Maguari Stork	Acuático	Salinas	SI	LC
Tuiuiú	Jabiru	Acuático	Baías, rio, salinas	SI	LC
Cabeça-seca	Wood Stork	Acuático	Baías, rio, salinas	SI	LC
Coró-coró	Green Ibis	Acuático	Baías, rio, salinas	SI	LC
Tapicuru-de-cara-pelada	Bare-faced Ibis	Acuático	Baías, rio, salinas	SI	LC
Colhereiro	Roseate Spoonbill	Acuático	Baías, rio, salinas	SI	LC
Caraúna-de-cara-branca	White-faced Ibis	Acuático	Baías, rio, salinas	SI	LC
Maçarico-real	Plumbeous Ibis	Acuático	Baías, campos cerrados, rio, salinas	SI	LC
Curicaca	Buff-necked Ibis	Acuático	Baías, campos cerrados, rio, salinas	SI	LC
Pararu-azul	Blue-Ground Dove	Terrestre	Cerrado, floresta de galeria	SI	LC
Rolinha-de-asa-canela	Plai-breasted Ground Dove	Terrestre		SI	LC
Rolinha-picui	Picui Ground Dove	Terrestre	Cerrado	SI	LC

Fogo-apagou	Scaly Dove	Terrestre	Cerrado	SI	LC
Rolinha-roxa	Ruddy Ground Dove	Terrestre	Cerrado	SI	LC
Pariri	Ruddy Quail Dove	Terrestre	Floresta de galeria	SI	LC
Juriti-gemeadeira	Grey-fronted Dove	Terrestre	Cerrado, cordilheira, floresta de galeria	SI	LC
Juriti-pupu	White-tipped Dove	Terrestre	Cerrado, cordilheira, floresta de galeria	SI	LC
Pomba-galega	Pale-vented Pigeon	Terrestre	Cerrado, floresta de galeria	SI	LC
Pombão	Picazuro Pigeon	Terrestre	Cerrado, floresta de galeria	SI	LC
			Cerrado, cordilheira, floresta de galeria, rio	SI	LC
Pomba-amargosa	Plumbeous Pigeon	Terrestre	rio	SI	LC
Rolinha-vaqueira	Long-tailed Ground Dove	Terrestre	Cerrado, floresta de galeria	SI	LC
Pomba-de-bando	Eared Dove	Terrestre	Cerrado	SI	LC
Martim-pescador-grande	Ringed Kingfisher	Acuático	Baías, rio	SI	LC
Martim-pescador-verde	Amazon Kingfisher	Acuático	Baías, rio	SI	LC
Martim-pescador-pequeno	Green Kingfisher	Acuático	Rio	SI	LC
Martim-pescador-da-mata	Gree-and-rufous Kingfisher	Acuático	Rio	SI	LC
Udu-de-coroa-azul	Blue-crowned Motmot	Terrestre	Floresta de galeria	SI	LC
Papa-lagarta-cinzento	Ash-coloured Cuckoo	Terrestre		SI	LC
Papa-lagarta-de-euler	Pearly-breasted Cuckoo	Terrestre		SI	LC
Papa-lagarta-acanelado	Dark-billed Cuckoo	Terrestre	Cerrado	SI	LC
Anu-preto	Smooth-billed Ani	Terrestre	Baías, cerrado, rio, salinas	SI	LC
Anu-coroa	Greater Ani	Terrestre	Baías, cerrado, cordilheira, rio	SI	LC
Peixe-frito-pavonino	Pavonine Cuckoo	Terrestre		SI	LC
Peixe-frito-verdadeiro	Pheasant Cuckoo	Terrestre	Cerrado, cordilheira	SI	LC
Anu-branco	Guira Cuckoo	Terrestre	Baías, cerrado, salinas	SI	LC
Alma-de-gato	Squirrel Cuckoo	Terrestre	Cerrado, cordilheira, floresta de galeria	SI	LC
Saci	Striped Cuckoo	Terrestre	Cerrado	SI	LC
Gavião-bombachinha-grande	Bicoloured Hawk	Terrestre	Cerrado	SI	LC
Tauató-pintado	Grey-bellied Hawk	Terrestre	Cerrado	SI	LC
Gavião-belo	Black-collared Hawk	Terrestre	Baías, cerrado, rio	SI	LC
Gavião-de-rabo-branco	White-tailed Hawk	Terrestre	Cerrado	SI	LC
Gavião-de-rabo-barrado	Zone-tailed Hawk	Terrestre		SI	LC
Gavião-de-cauda-curta	Short-tailed Hawk	Terrestre	Cerrado	SI	LC
Gavião-pedrés	Grey-lined Hawk	Terrestre		SI	LC
			Cerrado, cordilheira, floresta de galeria, rio	SI	LC
Gavião-preto	Great Black Hawk	Terrestre	rio	SI	LC
Caracoleiro	Hook-billed Kite	Terrestre	Cerrado	SI	LC
Gavião-do-banhado	Long-winged Harrier	Terrestre	Cerrado	SI	LC
Gavião-tesoura	Swallow-tailed Kite	Terrestre	Cerrado, floresta de galeria	SI	LC

Gavião-peneira	White-tailed Kite	Terrestre	Cerrado	SI	LC
Gaviãozinho	Pearl Kite	Terrestre	Cerrado, floresta de galeria	SI	LC
Gavião-pernilongo	Crane Hawk	Terrestre	Cerrado	SI	LC
Gavião-bombachinha	Rufous-thighed Kite	Terrestre	Cordilheiras	SI	LC
Gavião-caboclo	Savannah Hawk	Terrestre	Cerrado, floresta de galeria, rio	SI	LC
Sovi	Plumbeous Kite	Terrestre	Baías, cerrado, cordilheira, salinas	SI	LC
Gavião-de-cabeça-cinza	Grey-headed Kite	Terrestre	Floresta de galeria	SI	LC
Gavião-asa-de-telha	Bay-winged Hawk	Terrestre	Cerrado	SI	LC
Gavião-caramujeiro	Snail Kite	Terrestre	Baías	SI	LC
Gavião-carijó	Roadside Hawk	Terrestre	Cerrado, cordilheira, floresta de galeria, rio	SI	SI
Caracará	Crested Caracara	Terrestre	Cerrado, rio e salinas	SI	LC
Falcão-de-peito-laranja	Orange-breasted Falcon	Terrestre	Cerrado, rio	SI	LC
Falcão-de-coleira	Aplomado Falcon	Terrestre	Cerrado, salinas	SI	LC
Cauré	Bat Falcon	Terrestre	Cerrado, rio, salinas	SI	LC
Quiriquiri	American Kestrel	Terrestre	Cerrado	SI	LC
Acauã	Laughing Falcon	Terrestre	Cerrado, cordilheira	SI	LC
Falcão-caburé	Barred Forest Falcon	Terrestre	Floresta de galeria	SI	LC
Falcão-relógio	Collared Forest Falcon	Terrestre	Cordilheira, floresta galeria	SI	LC
Carrapateiro	Yellow-headed Caracara	Terrestre	Cerrado, cordilheira, salinas	SI	LC
Águia-pescadora	Osprey	Terrestre	Rio	SI	LC
Rapazinho-dos-velhos	Spot-backed Puffbird	Terrestre	Cerrado	SI	LC
Ariramba-de-cauda-ruiva	Rufous-tailed Jacamar	Terrestre	Floresta de galeria	SI	LC
Cujubi	Common Piping-Guan	Terrestre	Cerrado, cordilheira, floresta de galeria	SI	SI
Mutum-de-penacho	Bare-faced Curassow	Terrestre	Cerrado, cordilheira, floresta de galeria	SI	LC
Aracuã-do-pantanal	Chaco Chachalaca	Terrestre	Cerrado, cordilheira, floresta de galeria	SI	LC
Carão	Limpkin	Terrestre/Acuático	Baías	SI	LC
Seriema	Red-legged Seriema	Terrestre	Cerrado, salinas	SI	LC
Picaparra	Sungrebe	Acuático	Rio	SI	LC
Saracura-três-potes	Grey-necked Wood Rail	Terrestre/Acuático	Baías, rio	SI	LC
Pinto-d'água-carijó	Speckled Crane		Baías	SI	LC
Frango-d'água-comum	Common Gallinule	Acuático	Baías, salinas	SI	LC
Saracura-sanã	Blackish Rail		Baías	SI	LC
Frango-d'água-azul	Purple Gallinule	Acuático	Baías	SI	LC
Azulão	Ultramarine Grosbeak	Terrestre		SI	LC
Bico-de-pimenta	Black-throated Saltator	Terrestre	Cerrado, pastagens	SI	LC
Sabiá-gongá	Greyish Saltator	Terrestre	Cerrado	SI	LC

Tempera-viola	Buff-throated Saltator	Terrestre	Cerrado	SI	LC
Trinca-ferro-verdadeiro	Gree-winged Saltator	Terrestre	Floresta de galeria	SI	LC
Cambacica	Bananaquit	Terrestre	Cerrado, cordilheira	SI	LC
Chupa-dente	Rufous Gnatcatcher	Terrestre	Floresta de galeria	SI	LC
Gralha-picaça	Plush-crested Jay	Terrestre	Cerrado, cordilheira, floresta de galeria	SI	LC
Gralha-do-campo	Curl-crested Jay	Terrestre	Cerrado	SI	LC
Gralha-do-pantanal	Purplish Jay	Terrestre	Cerrado, cordilheira, floresta de galeria	SI	LC
Arapaçu-beija-flor	Red-billed Scythebill	Terrestre	Cerrado, cordilheira, floresta de galeria	SI	LC
Arapaçu-grande	Planalto Woodcreeper	Terrestre	Cerrado, cordilheira, floresta de galeria	SI	LC
Arapaçu-de-cerrado	Narrow-billed Woodcreeper	Terrestre	Cerrado, cordilheira	SI	LC
Arapaçu-verde	Olivaceous Woodcreeper	Terrestre	Cordilheira, floresta de galeria	SI	LC
Arapaçu-de-garganta-branca	White-throated Woodcreeper	Terrestre	Cerrado, cordilheira	SI	LC
Arapaçu-do-campo	Great Rufous Woodcreeper	Terrestre	Cerrado, cordilheira	SI	LC
Arapaçu-de-garganta-amarela	Cocoa Woodcreeper	Terrestre	Cerrado	SI	LC
Arapaçu-de-bico-branco	Straight-billed Woodcreeper	Terrestre	Cerrado	SI	LC
Tico-tico-do-campo	Grassland Sparrow	Terrestre	Cerrado, pastagens	SI	LC
Mineirinho	Coal-crested Finch	Terrestre	Pastagens	SI	NT
Tico-tico-de-máscara-negra	Black-masked Finch	Terrestre	Pastagens	VU	VU
Tico-tico-rei	Red-crested Finch	Terrestre	Cerrado	SI	LC
Canário-do-campo	Wedge-tailed Grass-finch	Terrestre	Cerrado, pastagens	SI	LC
Bicudo	Great-billed Seed-finch	Terrestre	Cerrado, campos cerrados	CR	NT
Cavalaria	Red-crested Cardinal	Terrestre	Cerrado, floresta de galeria, rio	SI	LC
Cardeal	Yellow-billed Cardinal	Terrestre	Cerrado	SI	LC
Canário-da-terra-verdadeiro	Saffron Finch	Terrestre	Cerrado	SI	LC
Curió	Lesser Seed-finch	Terrestre	Baías, cerrado	SI	SI
Caboclinho	Capped Seedeater	Terrestre	Cerrado, pastagens	SI	LC
Coleirinho	Double-collared Seedeater	Terrestre	Cerrado, pastagens	SI	LC
Caboclinho-de-chapéu-cinzento	Chestnut Seedeater	Terrestre	Cerrado	SI	VU
Coleiro-do-brejo	Rusty-collared Seedeater	Terrestre	Cerrado, baías, pastagens	EN	LC
Caboclinho-de-sobre-ferrugem	Rufous-rumped Seedeater	Terrestre	Cerrado	SI	NT
Caboclinho-de-barriga-vermelha	Ruddy-breasted Seedeater	Terrestre	Cerrado, pastagens	SI	LC
Chorão	White-bellied Seedeater	Terrestre	Cerrado, baías, pastagens	SI	LC
Bigodinho	Lined Seedeater	Terrestre	Cerrado, pastagens	SI	LC
Baiano	Yellow-bellied Seedeater	Terrestre	Cerrado, pastagens	SI	LC
Caboclinho-do-sertão	Black-and-tawny Seedeater	Terrestre	Cerrado	VU	VU
Caboclinho-de-papo-branco	Marsh Seedeater	Terrestre	Cerrado	EN	EN
Patativa	Plumbeous Seedeater	Terrestre	Pastagens	SI	LC

Caboclinho-de-papo-escuro	dark-throated Seedeater	Terrestre	Cerrado, pastagens	SI	NT
Cigarra-do-coqueiro	Sooty Grassquit	Terrestre	Baías	SI	LC
Tiziu	Blue-black Grassquit	Terrestre	Cerrado	SI	LC
Tico-tico	Rufous-collared Sparrow	Terrestre	Cerrado	SI	LC
Pintassilgo	Hooded Siskin	Terrestre	Cerrado	SI	LC
Fim-fim	Purple-throated Euphonia	Terrestre	Cerrado, cordilheira	SI	LC
Curutié	Yellow-chinned Spinetail	Terrestre	Baías, cerrado, floresta de galeria	SI	LC
Arredio-do-rio	Rusty-backed Spinetail	Terrestre	Cerrado	SI	LC
Casaca-de-couro-amarelo	Pale-legged Hornero	Terrestre	Floresta de galeria, rio	SI	LC
João-de-barro	Rufous Hornero	Terrestre	Cerrado	SI	LC
João-porca	Sharp-tailed Streamcreeper	Terrestre	Floresta de galeria	SI	LC
Graveteiro	Greater Thornbird	Terrestre	Berrado, floresta de galeria	SI	LC
João-de-pau	Rufous-fronted Thornbird	Terrestre	Berrado, floresta de galeria	SI	LC
Casaca-de-couro-de-crista-cinza	Rufous Cachalote	Terrestre	Cerrado	SI	LC
Bichoita	Chotoy Spinetail	Terrestre	Cerrado	SI	LC
Uí-pi	Pale-breasted Spinetail	Terrestre	Cerrado	SI	LC
João-do-pantanal	White-lored Spinetail	Terrestre	Cerrado, cordilheira	SI	LC
Petrim	Sooty-fronted Spinetail	Terrestre	Cerrado	SI	LC
Limpa-folha-do-brejo	Russet-mantled Foliage-gleaner	Terrestre	Floresta de galeria	SI	SI
Bico-virado-carijó	Streaked Xenops	Terrestre	Floresta de galeria	SI	LC
Andorinha-morena	Tawny-headed Swallow	Terrestre	Rio	SI	LC
Andorinha-de-bando	Barn Swallow	Terrestre	Baías, cerrado, rio	SI	LC
Andorinha-doméstica-grande	Grey-breasted Martin	Terrestre	Cerrado	SI	LC
Andorinha-do-campo	Brown-cehsted Martin	Terrestre	Cerrado, rio	SI	LC
Andorinha-pequena-de-casa	Blue-and-white Swallow	Terrestre	Cerrado	SI	LC
Andorinha-serradora	Rough-winged Swallow	Terrestre	Cerrado, rio	SI	LC
Andorinha-do-rio	White-winged Swallow	Terrestre	Cerrado, rio	SI	LC
Andorinha-de-sobre-branco	White-rumped Swallow	Terrestre	Rio	SI	LC
Asa-de-telha	Bay-winged Cowbird	Terrestre	Cerrado	SI	LC
Carretão	Unicoloured Blackbird	Terrestre	Baías	SI	LC
Cardeal-do-banhado	Scarlet-headed Blackbird	Terrestre	Baías	SI	LC
Xexéu		Terrestre	Cerrado	SI	LC
Tecelão	Golden-winged Cacique	Terrestre	Cordilheira, floresta de galeria	SI	LC
Garibaldi	Chestnut-capped Blackbird	Terrestre	Baías	SI	LC
Triste-pia	Giant Cowbird	Terrestre	Cerrado, salinas	SI	LC
Graúna	Chopi Blackbird	Terrestre	Cerrado, salinas	SI	LC
Encontro	Epaulet Oriole		Cerrado, cordilheira, floresta de galeria	SI	LC

João-pinto	Troupial	Terrestre	Cerrado, cordilheira, floresta de galeria	SI	SI
Vira-bosta	Shiny Cowbird	Terrestre	Cerrado	SI	LC
Iraúna-de-bico-branco	Solitary Cacique	Terrestre	Cerrado, cordilheira, floresta de galeria	SI	SI
Japu	Crested Oropendola	Terrestre	Cerrado, cordilheira, floresta de galeria	SI	LC
Chopim-do-brejo	Yellow-rumped Marshbird	Terrestre	Pastagens	SI	LC
Polícia-inglesa-do-sul	White-browed Blackbird	Terrestre	Cerrado, pastagens	SI	LC
Tapaculo-de-colarinho	Collared Crescent-chest	Terrestre	Pastagens	SI	LC
Sabiá-do-campo	Chalk-browed Mockinbird	Terrestre	Cerrado	SI	LC
Caminheiro-zumbidor	Yellowish Pipit	Terrestre	Baías, cerrado	SI	LC
Pula-pula	Golden-crowned Warbler	Terrestre	Cerrado, floresta de galeria	SI	LC
Canário-do-mato	Flavescent Warbler	Terrestre	Cerrado, cordilheira, floresta de galeria	SI	LC
Pula-pula-de-barriga-branca	White-bellied Warbler	Terrestre	Floresta de galeria	SI	LC
Pia-cobra	Masked Yellow Throat	Terrestre	Cerrado	SI	LC
Mariquita	Tropical Parula	Terrestre	Cerrado, cordilheira	SI	LC
Pardal	House Sparrow	Terrestre	Cerrado	SI	LC
Soldadinho	Helmeted Manakin	Terrestre	Floresta de galeria	SI	LC
Balança-rabo-de-máscara	Masked Gnatcatcher	Terrestre	Cerrado, cordilheira	SI	LC
Chororó-do-pantanal	Mato Grosso Antbird	Terrestre	Floresta de galeria	SI	LC
Papa-formiga-vermelho	Rusty-backed Antwren	Terrestre	Baías, cerrado, floresta de galeria	SI	LC
Papa-taoca-do-sul	White-shouldered fire-eye	Terrestre	Floresta de galeria	SI	LC
Choró-boi	Great Antshrike	Terrestre	Cerrado, floresta de galeria	SI	LC
Choca-da-mata	Variable Antshrike	Terrestre	Cerrado, floresta de galeria	SI	LC
Choca-barrada	Barred Antshrike	Terrestre	Cerrado, floresta de galeria	SI	LC
Figuinha-de-rabo-castanho	Chestnut-vented Conebill	Terrestre	Cerrado, cordilheira, floresta de galeria	SI	LC
Bandoleta	White-rumped Tanager	Terrestre	Cerrado	SI	LC
Saí-azul	Blue Dacnis	Terrestre	Cerrado	SI	LC
Pipira-da-taoca	Gray-headed Tanager	Terrestre	Cordilheira, floresta de galeria	SI	LC
Saíra-de-papo-preto	Guira Tanager	Terrestre		SI	LC
Saíra-de-chapéu-preto	Hooded Tanager	Terrestre	Cerrado, cordilheira	SI	LC
Cigarra-do-campo	White-banded Tanager	Terrestre	Cerrado	SI	NT
Saíra-viúva	Fawn-breasted Tanager	Terrestre	Cerrado	SI	LC
Sanhaçu-de-fogo	Summer Tanager	Terrestre	Cerrado	SI	LC
Pipira-vermelha	Silver-beaked Tanager	Terrestre	Cerrado, cordilheira, floresta de galeria	SI	LC
Sanhaçu-de-coleira	Black-faced Tanager	Terrestre	Cerrado	SI	LC
Tiê-preto	Ruby-crowned Tanager	Terrestre	Floresta de galeria	SI	LC
Pipira-preta	White-lined Tanager	Terrestre		SI	LC

Saíra-amarela	Burnished-buff Tanager	Terrestre	Cerrado, cordilheira, floresta de galeria	SI	LC
Saí-andorinha	Swallow Tanager	Terrestre	Cerrado	SI	LC
Saí-canário	Orange-headed Tanager	Terrestre	Cerrado	SI	LC
Sanhaçu-do-coqueiro	Palm Tanager	Terrestre	Cerrado, cordilheira, floresta de galeria	SI	LC
Sanhaçu-cinzento	Sayaca Tanager	Terrestre	Cerrado, cordilheira, floresta de galeria	SI	LC
Tiê-de-topete	Black-goggled Tanager	Terrestre	Floresta de galeria	SI	LC
Caneleiro-preto	White-winged Becard	Terrestre	Cerrado, cordilheira	SI	LC
Caneleiro-verde	Gree-backed Becard	Terrestre	Cerrado	SI	LC
Anambé-branco-de-rabo-preto	Black-tailed Tityra	Terrestre	Cerrado, cordilheira	SI	LC
Anambé-branco-de-bochecha-parda	Black-crowned Tityra	Terrestre	Cerrado, cordilheira	SI	LC
Catatau	Thrush-like Wren	Terrestre	Cerrado, cordilheira	SI	LC
Japacanim	Donaconius	Terrestre	Baías	SI	LC
Garrinchão-de-barriga-vermelha	Buff-breasted Wren	Terrestre	Cerrado, cordilheira, floresta de galeria	SI	LC
Corruíra	House Wren	Terrestre	Cerrado	SI	SI
Sabiá-poca	Creamy-bellied Thrush	Terrestre	Cerrado, floresta de galeria	SI	LC
Sabiá-barranco	Pale-breasted Thrush	Terrestre	Cerrado, floresta de galeria	SI	LC
Sabiá-laranjeira	Rufous-bellied Thrush	Terrestre	Cerrado, floresta de galeria	SI	LC
Galito	Cock-tailed Tyrant	Terrestre	Cerrado	VU	VU
Freirinha	White-headed Marsh-Tyrant	Terrestre	Baías	SI	LC
Risadinha	Southern Beardless Tyrannulet	Terrestre	Cerrado, cordilheira	SI	LC
Caneleiro	Rufous Casiornis	Terrestre	Cerrado, cordilheira	SI	LC
Guaracavuçu	Fuscous Flycatcher	Terrestre	Cerrado, cordilheira	SI	LC
Viuvinha	Long-tailed Tyrant	Terrestre	Floresta de galeria	SI	LC
Papa-moscas-cinzento	Tropical Pewee	Terrestre	Cerrado	SI	LC
Estalador	Souther Antpipit	Terrestre		SI	LC
Chibum	Lesser Elaenia	Terrestre		SI	LC
Guaracava-de-barriga-amarela	Yellow-bellied Elaenia	Terrestre	Cerrado	SI	LC
Guaracava-de-bico-curto	Small-billed Elaenia	Terrestre	Cerrado	SI	LC
Guaracava-grande	Large Elaenia	Terrestre		SI	LC
Peitica	Variegated Flycatcher	Terrestre		SI	LC
Barulhento	Tawny-crowned Pygmy-tyrant	Terrestre		SI	LC
Lavadeira-do-norte	Pied Water Tyrant	Terrestre	Baías	SI	LC
Peitica-de-chapéu-preto	Crowned Staly Flycatcher	Terrestre	Cerrado, cerrado	SI	LC
Tesoura-do-brejo	Streamer-tailed Tyrant	Terrestre	Cerrado	SI	LC
Sebinho-de-olho-de-ouro	Pearly-vented Tody-tyrant	Terrestre	Cerrado, cordilheira	SI	LC
Enferrujado	Euler's Flycatcher	Terrestre	Cerrado, cordilheira, floresta de galeria	SI	LC
Bem-te-vi-pirata	Piratic Flycatcher	Terrestre	Cerrado, cordilheira	SI	LC

Cabeçudo	Sepia-capped Flycatcher	Terrestre	Floresta de galeria	SI	LC
Suiriri-cavaleiro	Cattle Tyrant	Terrestre	Cerrado, salinas	SI	LC
Neinei	Boat-billed Flycatcher	Terrestre	Cerrado	SI	LC
Maria-cavaleira	Short-crested Flycatcher	Terrestre	Cerrado, cordilheira	SI	LC
Irré	Swainsoni's Flycatcher	Terrestre	Cerrado	SI	LC
Maria-cavaleira-de-rabo-enferrujado	Brown-crested Flycatcher	Terrestre	Cerrado, cordilheira	SI	LC
Bem-te-vi-rajado	Streaked Flycatcher	Terrestre	Cerrado, cordilheira	SI	LC
Maria-pechim	Yellow Crowned Tyrannulet	Terrestre		SI	LC
Guaracava-de-crista-alaranjada	Greenish Elaenia	Terrestre	Cerradão, cerrado	SI	LC
Filipe	Bran-coloured Flycatcher	Terrestre	Cerrado	SI	LC
Bagageiro	Mouse-coloured Tyrannulet	Terrestre	Cerrado	SI	LC
Bentevizinho-do-brejo	Lesser Kiskadee	Terrestre	Cordilheira, baías, rio	SI	LC
Bem-te-vi	Great Kiskadee	Terrestre	Baías, cerrado, salinas	SI	LC
Patinho	White-throated Spadebill	Terrestre	Floresta de galeria	SI	LC
Ferreirinho-de-cara-parda	Rusty-fronted Tody-flycatcher	Terrestre	Cerrado, cordilheira	SI	LC
Papa-moscas-canela	Bearded Tachuri	Terrestre		SI	NT
Príncipe	Vermilion Flycatcher	Terrestre	Cerrado	SI	LC
Suiriri-pequeno	Yellow-browed Tyrant	Terrestre	Cerrado	SI	LC
Alegrinho	White-crested Tyrannulet	Terrestre	Cerrado	SI	LC
Gritador	Sirystes	Terrestre	Floresta de galeria	SI	LC
Guaracava-modesta	Scrub Flycatcher	Terrestre	Cerrado	SI	LC
Suiriri-cinzentos	Suiriri Flycatcher	Terrestre	Cerrado	SI	LC
Ferreirinho-relógio	Common Tody-flycatcher	Terrestre	Floresta de galeria	SI	LC
Bico-chato-de-orelha-preta	Yellow-olive Flycatcher	Terrestre	Cerrado, cordilheira	SI	LC
Suiriri	Tropical Kingbird	Terrestre	Cerrado	SI	LC
Tesourinha	Fork-tailed Flycatcher	Terrestre	Cerrado	SI	LC
Primavera	Grey Monjita	Terrestre	Cerrado	SI	LC
Noivinha-branca	White-rumped Monjita	Terrestre	Cerrado	SI	LC
Pitiguari	Rufous-browed Peppershrike	Terrestre	Cerrado, floresta de galeria	SI	LC
Juruviara	Red-eye Vireo	Terrestre	Cordilheira, floresta de galeria	SI	LC
Biguatinga	American Anhinga	Acuático	Rio, salinas	SI	LC
Biguá	Olivaceous Cormorant	Acuático	Rio, salinas	SI	LC
Pica-pau-de-barriga-preta	Cream-backed Woodpecker	Terrestre	Cerrado, cordilheira	SI	LC
Pica-pau-de-topete-vermelho	Crimson-crested Woodpecker	Terrestre	Cerrado	SI	LC
Pica-pau-de-cabeça-amarela	Blond-crested Woodpecker	Terrestre	Cerradão, cerrado, floresta de galeria	SI	LC
Pica-pau-louro	Pale-crested Woodpecker	Terrestre	Cerrado, cordilheira, floresta de galeria	SI	LC

Pica-pau-do-campo	Field Flicker	Terrestre	Cerrado	SI	LC
Pica-pau-verde-barrado	Gree-barred Woodpecker	Terrestre	Cerrado	SI	LC
Pica-pau-de-banda-branca	Lineated Woodpecker	Terrestre	Cerrado, cordilheira, floresta de galeria	SI	LC
Birro, pica-pau-branco	White Woodpecker	Terrestre	Cerrado	SI	LC
Pica-pau-dourado-escuro	Golden-green Woodpecker	Terrestre	Cerrado	SI	LC
Pica-pau-anão-escamado		Terrestre	Cerrado, floresta de galeria	SI	LC
Pica-pau-anão-barrado	White-barred Piculet	Terrestre	Cerrado, cordilheira	SI	LC
Picapauzinho-anão	Little Woodpecker	Terrestre	Cerrado, cordilheira, floresta de galeria	SI	LC
Araçari-castanho	Chestnut-eared Aracari	Terrestre	Cerrado	SI	LC
Tucanuçu	Toco Toucan	Terrestre	Cerrado, cordilheira, floresta de galeria	SI	LC
Mergulhão-caçador	Pied-billed Grebe	Acuático	Baías	SI	LC
Mergulhão-pequeno	Least Grebe	Acuático	Salinas	SI	LC
Papagaio-verdadeiro	Turquoise-fronted Parrot	Terrestre	Cerrado, cordilheira, floresta de galeria	SI	LC
Curica	Orange-winged Amazon	Terrestre	Cerrado	SI	LC
Arara-azul-grande	Hyacinth Macaw	Terrestre	Cerrado, cordilheira, floresta de galeria	VU	EN
Arara-vermelha-grande	Bleu-and-yellow Macaw	Terrestre	Cerrado	SI	LC
Arara-vermelha-grande	Red-and-green Macaw	Terrestre	Cerrado, cordilheira	SI	LC
Aratinga-de-testa-azul	Blue-crowned Parakeet	Terrestre	Cerrado, salinas	SI	LC
Periquito-rei	Peach-fronted Parakeet	Terrestre	Cerrado, salinas	SI	LC
Periquitão-maracanã	White-eyed Parakeet	Terrestre	Cerrado	SI	LC
Periquito-de-encontro-amarelo	Canary-winged Parakeet	Terrestre	Cerrado, cordilheira	SI	LC
Maracanã-pequena	Noble Macaw	Terrestre	Cerrado	SI	LC
Tuim	Blue-winged Parrotlet	Terrestre	Cerrado	SI	LC
Caturrita	Monk Parakeet	Terrestre	Cerrado	SI	LC
Periquito-de-cabeça-preta	Blach-hooded Parakeet	Terrestre	Cerrado	SI	LC
Maitaca-verde	Scaly-headed Parrot	Terrestre	Cerrado, cordilheira	SI	LC
Maracanã-de-colar	Golden-collared Macaw	Terrestre	Cerrado, cordilheira	SI	LC
Papagaio-galego	Yellow-faced Parrot	Terrestre	Cerrado	SI	SI
Coruja-buraqueira	Burrowing Owl	Terrestre	Campos cerrados	SI	LC
Jacurutu	Great Horned Owl	Terrestre	Cerrado	SI	LC
Caburé	Ferruginous Pygmy Owl	Terrestre	Cerrado	SI	LC
Corujinha-do-mato	Tropical-screech Owl	Terrestre	Cerrado	SI	LC
Murucututu	Spectacled Owl	Terrestre	Cerrado	SI	LC
Coruja-orelhuda	Striped Owl	Terrestre		SI	SI
Coruja-da-igreja	Barn Owl	Terrestre	Cerrado	SI	LC
Ema	Greater Rhea	Terrestre	Campos cerrados	SI	NT
Inhambu-chororó	Small-billed Tinamou	Terrestre	Cerrado, Pastagens	SI	LC

Inhambu-chintã	Tataupa Tinamou	Terrestre	Floresta de galeria	SI	LC
Jaó	Undulated Tinamou	Terrestre	Cerradão, Cerrado, Floresta de galeria	SI	LC
Codorna-amarela	Spotted Tinamou	Terrestre	Cerrado, Pastagens	SI	LC
Perdiz	Red-winged Tinamou	Terrestre	Pastagens	SI	LC
Surucuá-de-barriga-vermelha	Blue-crowned Trogon	Terrestre	Cerradão, cordilheira, floresta de galeria	SI	LC

ANFIBIOS Y REPTILES

Classe	Ordem	Família	Espécie	Habitat	MMA, 2003	IUCN, 2008
			<i>Bufo granulosis</i>	Área manejada	SI	LC
		Bufonidae	<i>Bufo paracnemis</i>		SI	SI
		Centrolinidae	<i>Centrolenella</i> sp.		SI	SI
			<i>Hyla albopunctata</i>	Área manejada	SI	SI
			<i>Hyla minuta</i>	Área manejada	SI	SI
			<i>Hyla nana</i>	Área manejada	SI	SI
			<i>Hyla raniceps</i>	Área manejada	SI	SI
			<i>Phrynohyas venulosa</i>	Área manejada	SI	SI
			<i>Phyllomedusa hypochondrialis</i>	Área manejada	SI	LC
			<i>Scinax acuminatus</i>	Área manejada	SI	LC
		Hylidae	<i>Scinax rubra</i>	Floresta de galeria/área manejada	SI	SI
			<i>Adenomera</i> sp.		SI	SI
			<i>Eleuthrodactylus</i> sp.	Salina	SI	SI
			<i>Leptodactylus chaquensis</i>		SI	LC
			<i>Leptodactylus fuscus</i>	Floresta de galeria/área manejada	SI	LC
			<i>Leptodactylus podicipinus</i>	Salina	SI	LC
		Leptodactylidae	<i>Physalaemus albonotatus</i>	Área manejada	SI	LC
		Microhylidae	<i>Elachistocleis bicolor</i>	Área manejada	SI	LC
			<i>Lysapsus limellus</i>	Área manejada	SI	LC
Amphibia	Anura	Pseudidae	<i>Pseudis paradoxa</i>	Área manejada	SI	LC
				Floresta de galeria/área manejada	SI	LC
Reptilia	Crocodylia	Alligatoridae	<i>Caiman yacare</i>	manejada	SI	LR/lc
	Sauria	Amphisbaenidae	<i>Amphisbaena</i> sp.	Florestas	SI	SI
		Gekkonidae	<i>Hemidactylus mabouya</i>	Área manejada	SI	SI
		Scinidae	<i>Mabuya frenata</i>	Florestas	SI	SI
			<i>Ameiva ameiva</i>	Florestas	SI	SI
			<i>Tupinambus merianae</i>	Floresta/floresta de galeria	SI	SI
		Teidae	<i>Tupinambus teguxin</i>	Florestas	SI	SI

	Tropiduridae	<i>Tropidurus guarani</i>	Florestas/área manejada	SI	SI
		<i>Boa constrictor</i>	Salinas/florestas	SI	SI
	Boidae	<i>Eunectes notaeus</i>	Floresta de galeria/baías	SI	SI
		<i>Clelia clelia</i>	Salinas/florestas	SI	SI
		<i>Hydronastes gigas</i>	Floresta de galeria/área manejada	SI	SI
		<i>Leptodeira annulata</i>	Área manejada	SI	SI
		<i>Leptophis ahaetulla</i>	Área manejada	SI	SI
		<i>Liophis typhlus</i>	Área manejada	SI	SI
		<i>Lystrophis matogrossensis</i>	Área manejada	SI	SI
		<i>Philodryas olfersi</i>	Área manejada	SI	SI
		<i>Sibynomorphus turgidus</i>	Área manejada	SI	SI
	Colubridae	<i>Thanmodynastes strigilus</i>	Área manejada	SI	SI
Serpentes	Viperidae	<i>Bothrops neuweidii</i>	Florestas	SI	SI
	Chelidae	<i>Phrynops vanderhaegi</i>	Baía/Salina	SI	LR/nt
Testudinata	Testudinidae	<i>Geochelone carbonaria</i>	Florestas	SI	SI

PECES

Ordem	Família	Espécie	MMA, 2003	IUCN, 2008
Beloniformes	Belontiidae	<i>Potamorhaphis eigenmanni</i>	SI	SI
Characiformes	Belontiidae	<i>Leporellus vittatus</i>	SI	SI
		<i>Leporinus friderici</i>	SI	SI
		<i>Leporinus striatus</i>	SI	SI
		<i>Leporinus macrocephalus</i>	SI	SI
		<i>Schizodon borelli</i>	SI	SI
	Characidae	<i>Acestrorhynchus pantaneiro</i>	SI	SI
		<i>Aphyocharax anisitsi</i>	SI	SI
		<i>Aphyocharax paraguayensis</i>	SI	SI
		<i>Aphyocharax rathbuni</i>	SI	SI
		<i>Astyanax bimaculatus</i>	SI	SI
		<i>Astyanax</i> sp	SI	SI
		<i>Brycon hilarii</i>	SI	SI
		<i>Brycon microlepis</i>	SI	SI
		<i>Bryconops melanurus</i>	SI	SI
		<i>Catopryon mento</i>	SI	SI
		<i>Gymnocorymbus ternetzi</i>	SI	SI
		<i>Hemigrammus</i> spp	SI	SI
		<i>Hyphessobrycon eques</i>	SI	SI
		<i>Hyphessobrycon</i> sp	SI	SI
		<i>Markiana nigripinnis</i>	SI	SI
		<i>Metynnis maculatus</i>	SI	SI
		<i>Metynnis mola</i>	SI	SI
		<i>Moenkhausia</i> spp	SI	SI
		<i>Myloplus levis</i>	SI	SI
		<i>Mylossoma orbignyanum</i>	SI	SI
		<i>Odontostilbe</i> spp	SI	SI
		<i>Piaractus mesopotamicus</i>	SI	SI
<i>Poptella paraguayensis</i>	SI	SI		
<i>Pygocentrus nattereri</i>	SI	SI		
<i>Roeboides bonariensis</i>	SI	SI		
<i>Roeboides</i> sp	SI	SI		
<i>Salminus brasiliensis</i>	SI	SI		

		<i>Salminus maxillosus</i>	SI	SI
		<i>Serrasalmus marginatus</i>	SI	SI
		<i>Serrasalmus spilopleura</i>	SI	SI
		<i>Tetragonopterus argenteus</i>	SI	SI
		<i>Triportheus paranensis</i>	SI	SI
	Crenuchidae	<i>Characidium</i> spp	SI	SI
		<i>Curimatella dorsalis</i>	SI	SI
		<i>Curimatopsis myersi</i>	SI	SI
		<i>Cyphocharax gillii</i>	SI	SI
		<i>Potamorhina squamoralevis</i>	SI	SI
		<i>Psectrogaster curviventris</i>	SI	SI
	Curimatidae	<i>Steindachnerina nigrotaenia</i>	SI	SI
		<i>Erythrinus erythrinus</i>	SI	SI
		<i>Hoplerythrinus unitaeniatus</i>	SI	SI
	Erythrinidae	<i>Hoplias malabaricus</i>	SI	SI
		<i>Hemiodopsis semitaeniatus</i>	SI	SI
	Hemiodontidae	<i>Hemiodus orthonops</i>	SI	SI
	Lebiasinidae	<i>Pyrrhulina australis</i>	SI	SI
	Parodontidae	<i>Apareiodon affinis</i>	SI	SI
	Prochilodontidae	<i>Prochilodus lineatus</i>	SI	SI
		<i>Guarus</i> sp	SI	SI
	Poeciliidae	<i>Pamphorichthys hasemani</i>	SI	SI
Cyprinodontiformes	Rivuliidae	<i>Rivulus</i> sp	SI	SI
		<i>Gymnotus cf carapo</i>	SI	SI
	Gymnotidae	<i>Hypopomus</i> sp	SI	SI
		<i>Gymnorhamphichthys</i>		
	Rhamphichthyidae	<i>hypostomus</i>	SI	SI
		<i>Eigenmannia</i> sp	SI	SI
Gymnotiformes	Sternopygidae	<i>Eigenmannia trilineata</i>	SI	SI
Lepidosireniformes	Lepidosirenidae	<i>Lepidosiren paradoxa</i>	SI	SI
Myliobatiformes	Potamotrygonidae	<i>Potamotrygon motoro</i>	SI	SI
Perciformes	Cichlidae	<i>Aequidens plagiozonatus</i>	SI	DD
		<i>Apistograma</i> spp	SI	SI
		<i>Crenicichla edithae</i>	SI	SI
		<i>Crenicichla vittata</i>	SI	SI
		<i>Gymnogeophagus balzanii</i>	SI	SI
		<i>Laetacara dorsigera</i>	SI	SI

		<i>Mesonauta festivus</i>	SI	SI
		<i>Satanoperca pappaterra</i>	SI	SI
		<i>Pachyurus borariensis</i>	SI	SI
		<i>Plagioscion squamosissimus</i>	SI	SI
	Sciaenidae	<i>Plagioscion ternetzi</i>	SI	SI
Pleuronectiformes	Achiridae	<i>Catathyridium jenynsii</i>	SI	SI
	Ageneiosidae	<i>Ageneiosus</i> sp	SI	SI
		<i>Brochis splendens</i>	SI	SI
		<i>Callichthys callichthys</i>	SI	SI
		<i>Corydoras hastatus</i>	SI	SI
		<i>Corydoras</i> sp	SI	SI
	Callichthyidae	<i>Hoplosternum littorale</i>	SI	SI
		<i>Oxydoras kneri</i>	SI	SI
	Doradidae	<i>Platydoras armatulus</i>	SI	SI
		<i>Hypostomus</i> spp	SI	SI
	Loricariidae	<i>Liposarcus anisitsi</i>	SI	SI
		<i>Hemisorubim platyrhynchos</i>	SI	SI
		<i>Pimelodella</i> sp	SI	SI
		<i>Pimelodus maculatus</i>	SI	SI
		<i>Pimelodus ornatus</i>	SI	SI
		<i>Pseudoplatystoma corruscans</i>	SI	SI
		<i>Pseudoplatystoma fasciatum</i>	SI	SI
		<i>Rhamdia</i> sp	SI	SI
Siluriformes	Pimelodidae	<i>Sorubim cf. lima</i>	SI	SI
Synbranchiformes	Synbranchidae	<i>Synbranchus marmoratus</i>	SI	SI

INVERTEBRADOS

Ordem	Família	Espécie	Hábito	Habitat	MMA, 2003	IUCN, 2008
		<i>Apis melifera</i>	Nectarívoro	Florestas e campos		
		<i>Bombus</i> sp			SI	SI
		<i>Trigona</i> sp			SI	SI
Hymenoptera		<i>Xylocopa</i> sp			SI	SI
	Corixidae	sp1			SI	SI
	Belosomatidae	sp2	Baías - corixos		SI	SI
	Naucoridae	sp3	Salinas		SI	SI
	Nepidae	sp4	Baías - corixos		SI	SI
Hemiptera	Notonectidae	sp5			SI	SI
	Hydrophilidae		Salinas		SI	SI
Coleoptera			Baías		SI	SI
		<i>Orthemis</i> sp			SI	SI
		<i>Tramea</i> sp			SI	SI
Odonata	Gomphidae		Rio - margem		SI	SI
Araneae					SI	SI
	Palaemonidae		Baías e margem do rio		SI	SI
Decapoda	Trichodactylidae		Baías		SI	SI
Ephemeroptera	Caenidae		Salinas		SI	SI
Gastropoda	Ampullariidae	<i>Ampullaria</i> sp	Baías		SI	SI
Hirudinae (classe)			Baías		SI	SI
Rajiformes	Potamotrygonidae	<i>Potamotygon</i> sp	Rio - margem		SI	SI
Unionoida		2 spp	Baías - corixos		SI	SI
	Nycteribiidae	<i>Basilia carteri</i>	Sanguívoro	Pelagem morcego	SI	SI
Diptera	Streblidae	<i>Aspidoptera falcata</i>	Sanguívoro	Pelagem morcego	SI	SI
		<i>Aspidoptera phyllostomatis</i>	Sanguívoro	Pelagem morcego	SI	SI
		<i>Mastoptera minuta</i>	Sanguívoro	Pelagem morcego	SI	SI
		<i>Megistopoda aranea</i>	Sanguívoro	Pelagem morcego	SI	SI
		<i>Megistopoda proxima</i>	Sanguívoro	Pelagem morcego	SI	SI
		<i>Noctiliostrebla maai</i>	Sanguívoro	Pelagem morcego	SI	SI

<i>Paradyschiria parvula</i>	Sanguívoro	Pelagem morcego	SI	SI
<i>Pseudostrebla riberói</i>	Sanguívoro	Pelagem morcego	SI	SI
<i>Strebla wiedemanni</i>	Sanguívoro	Pelagem morcego	SI	SI
<i>Trichobioides perspicillatus</i>	Sanguívoro	Pelagem morcego	SI	SI
<i>Trichobius affinis</i>	Sanguívoro	Pelagem morcego	SI	SI
<i>Trichobius angulatus</i>	Sanguívoro	Pelagem morcego	SI	SI
<i>Trichobius assimilis</i>	Sanguívoro	Pelagem morcego	SI	SI
<i>Trichobius cf persimilis</i>	Sanguívoro	Pelagem morcego	SI	SI
<i>Trichobius costalimai</i>	Sanguívoro	Pelagem morcego	SI	SI
<i>Trichobius dugesii</i>	Sanguívoro	Pelagem morcego	SI	SI
<i>Trichobius dugesioides</i>	Sanguívoro	Pelagem morcego	SI	SI
<i>Trichobius joblingi</i>	Sanguívoro	Pelagem morcego	SI	SI
<i>Trichobius keenani</i>	Sanguívoro	Pelagem morcego	SI	SI
<i>Trichobius longipes</i>	Sanguívoro	Pelagem morcego	SI	SI
<i>Trichobius parasiticus</i>	Sanguívoro	Pelagem morcego	SI	SI
<i>Trichobius persimilis</i>	Sanguívoro	Pelagem morcego	SI	SI
<i>Trichobius silvicolae</i>	Sanguívoro	Pelagem morcego	SI	SI
<i>Trichobius sp</i>	Sanguívoro	Pelagem morcego	SI	SI
<i>Trichobius uniformis</i>	Sanguívoro	Pelagem morcego	SI	SI