



Fiche descriptive Ramsar

Publiée le 9 octobre 2017

France Marais de Sacy



Date d'inscription	9 octobre 2017
Site numéro	2312
Coordonnées	49°20'20"N 02°33'13"E
Superficie	1 073,00 ha

Codes couleur

Les champs qui sont ombrés en bleu clair concernent des données et informations uniquement requises en cas de mise à jour de la FDR.

Veillez noter que certains champs concernant des aspects de la Partie 3, la Description des Caractéristiques Ecologiques de la FDR (ombrés en mauve) ne doivent pas être remplis dans le cadre d'une FDR normale; ils sont inclus par souci d'exhaustivité, pour assurer la cohérence voulue entre la FDR et la Description des caractéristiques écologiques 'complète' adoptée dans la Résolution X.15 (2008). Si une Partie contractante ne dispose pas d'informations pertinentes pour ces champs (par exemple issues d'une description nationale des caractéristiques écologiques), elle peut, si elle le souhaite, inclure des informations dans ces champs additionnels

1 - Résumé

Résumé

Les Marais de Sacy sont situés dans le nord de la France en Région Hauts-de-France, dans le département de l'Oise. Proches de la vallée de l'Oise, les Marais de Sacy sont situés à l'intérieur d'un triangle formé par les agglomérations de Clermont, Compiègne et Creil. Ils constituent une vaste zone humide et tourbeuse alcaline d'un grand intérêt écologique et patrimonial, en raison de leur diversité faunistique et floristique. Ils sont bordés au sud de massifs boisés et au nord de prairies, peupleraies et cultures céréalières ou maraîchères. Le massif boisé au sud comprend une partie de landes humides et de mares, principalement la mare des Cliquants, présentant une acidité plus marquée et des milieux différents des marais tourbeux alcalin. Le site RAMSAR représente ainsi une superficie de 1073 ha.

Les Marais de Sacy sont un ensemble de marais tourbeux alcalins d'environ 1000 ha d'un seul tenant, situés dans une dépression allongée au pied de la cuesta d'Île-de-France et représentant environ 4 % des tourbières équivalentes de Picardie (20 à 25 000 ha). Son système hydraulique double, caractérisé par une alimentation majoritaire souterraine au nord et une alimentation majoritaire pluviale au sud, présente un caractère particulier avec des eaux de composition différente (riche en carbonate de calcium au nord et en sulfate au sud).

Les marais de Sacy possèdent des habitats bien exprimés, typiques et en bon état de conservation sur le site, ce qui confère au site une responsabilité forte pour leur conservation à l'échelle biogéographique atlantique. En effet, plusieurs de ces habitats ont un statut défavorable au niveau national. Le site des Marais de Sacy regroupe un complexe d'habitats naturels exceptionnel présentant une large gamme de biotopes turficoles basiphiles (tourbières basses alcalines (code Natura 2000 : 7230), marais calcaires à *Cladium mariscus* et espèces du *Caricion davallianae* (code Natura 2000 : 7210))

Les Marais de Sacy abritent des espèces faunistiques remarquables à l'échelle mondiale telles que le Campagnol amphibie (*Arvicola sapidus*), l'Araignée *Dolomedes plantarius*, les Vertigos de Des Moulins (*Vertigo moulinsiana*) et étroit (*Vertigo angustior*). Localement, ils représentent également une étape migratoire importante pour les passereaux migrateurs (fauvettes aquatiques, hirondelles), les limicoles et les anatidés (canards et oies).

2 - Données et localisation

2.1 - Données officielles

2.1.1 - Nom et adresse du compilateur de cette FDR

Compilateur 1

Nom	Raoul CUGNIERE / Jean ROUSSELOT / Christophe GALET
Institution/agence	Syndicat Mixte des Marais de Sacy
Adresse postale	100 Rue de Ladrancourt FR-60700 Sacy-le-Grand France
Courriel	maraisdesacy@orange.fr
Téléphone	+333 44 28 15 11
Fax	+333 44 55 23 05

2.1.2 - Période de collecte des données et des informations utilisées pour compiler la FDR

Depuis l'année	2000
Jusqu'à l'année	2015

2.1.3 - Nom du Site Ramsar

Nom officiel (en anglais, français ou espagnol)	Marais de Sacy
---	----------------

2.2 - Localisation du site

2.2.1 - Définir les limites du site

b) Carte/image numériques
<1 fichier(s)>

Former maps	0
-------------	---

Description des limites

Le site RAMSAR comprend la zone humide et les boisements riverains pouvant être assimilés à une bande tampon autour des marais. Il inclut aussi les landes humides situées sur la commune de Monceaux au Sud des marais. Le site comporte trois types de propriétaires différents : les propriétés du Conseil Départemental de l'Oise, qui possède 242 ha, les propriétés communales qui s'étendent sur environ 315 ha et les propriétés privées sur environ 516 ha.
Le périmètre du site RAMSAR reprend celui du site Natura 2000 à l'exclusion des habitats non humides qui constituent la zone tampon du site Natura 2000.

2.2.2 - Emplacement général

a) Dans quelle grande région administrative se trouve le site?	Hauts-de-France
b) Quels sont la ville ou le centre de population les plus proches?	10 km au nord-est de Creil, et environ 50 km au nord de Paris.

2.2.3 - Pour les zones humides situées sur des frontières nationales seulement

- a) La zone humide s'étend-elle sur le territoire d'un ou de plusieurs autres pays? Oui Non
- b) Le site est-il adjacent à un autre Site Ramsar inscrit qui se trouve sur le territoire d'une autre Partie contractante? Oui Non

2.2.4 - Superficie du site

Superficie officielle, en hectares (ha):	1073
Superficie en hectares (ha) telle que calculée d'après les limites SIG	1072.35

2.2.5 - Biogéographie

Régions biogéographiques

Système(s) de régionalisation	Région biogéographique
Système de régionalisation biogéographique de l'UE	atlantique

3 - Pourquoi le site est-il important?

3.1 - Critères Ramsar et leur justification

- Critère 1: Types de zones humides naturels ou quasi naturels représentatifs, rares ou uniques

Services hydrologiques fournis

Les Marais de Sacy participent à la bonne gestion de l'eau de par leurs capacités épuratrices (qualité de l'eau) et de stockage de l'eau (lutte contre les crues et soutien à l'étiage). Leur bassin versant fournit l'eau potable pour plus de 25 000 habitants ce qui représente 1 810 000 m³ en 2014. Des prélèvements agricoles (74 800 m³ en 2014) permettent aussi le développement de l'agriculture irriguée. Ces prélèvements rendent des services à la population mais représentent aussi des menaces importantes à prendre en compte sur le territoire.

Autres services écosystémiques fournis

Les Marais de Sacy contribuent également à la lutte contre le réchauffement climatique par le stockage du carbone dans la tourbe.
Les Marais de Sacy sont un site majeur pour la pratique de la chasse de nuit à la hutte (gibier d'eau), mode de chasse traditionnel.
La présence d'un cheminement sur la propriété départementale (représentant une partie du site) permet la découverte et l'observation d'une partie du site.

- Critère 2: Espèces rares et communautés écologiques menacées

3.2 - Espèces végétales dont la présence explique l'importance internationale du site

<aucune donnée disponible>

3.3 - Espèces animales dont la présence explique l'importance internationale du site

Phylum	Nom scientifique	Nom commun	L'espèce justifie le critère				L'espèce contribue au critère				Taille pop.	Période de Est. pop.	% occurrence 1)	UICN Liste rouge	CITES Annexe I	CMS Annexe I	Autre statut	Justification
			2	4	6	9	3	5	7	8								
Poissons, mollusques et crustacés																		
MOLLUSCA/ GASTROPODA	<i>Vertigo angustior</i>	Vertigo étroit	<input checked="" type="checkbox"/>	<input type="checkbox"/>	<input type="checkbox"/>	<input type="checkbox"/>	<input type="checkbox"/>	<input type="checkbox"/>	<input type="checkbox"/>	<input type="checkbox"/>				WU ●●●●● ●●●●●	<input type="checkbox"/>	<input type="checkbox"/>		vulnérable au niveau européen
Autres																		
CHORDATA/ MAMMALIA	<i>Arvicola sapidus</i>	Campagnol amphibie	<input checked="" type="checkbox"/>	<input type="checkbox"/>	<input type="checkbox"/>	<input type="checkbox"/>	<input type="checkbox"/>	<input type="checkbox"/>	<input type="checkbox"/>	<input type="checkbox"/>				WU ●●●●● ●●●●●	<input type="checkbox"/>	<input type="checkbox"/>		vulnérable au niveau mondial
ARTHROPODA / ARACHNIDA	<i>Dolomedes plantarius</i>	Dolomedes plantarius	<input checked="" type="checkbox"/>	<input type="checkbox"/>	<input type="checkbox"/>	<input type="checkbox"/>	<input type="checkbox"/>	<input type="checkbox"/>	<input type="checkbox"/>	<input type="checkbox"/>				WU ●●●●● ●●●●●	<input type="checkbox"/>	<input type="checkbox"/>		vulnérable au niveau mondial

1) Pourcentage de la population biogéographique totale dans le site

Le Vertigo de Des Moulins (*Vertigo moulinsiana*) n'a pas pu être inséré dans la liste ci-dessus malgré son classement en espèce vulnérable sur la liste rouge mondiale. C'est une espèce essentiellement européenne dont les populations sont principalement situées en Europe méridionale, en Europe centrale et en Europe de l'ouest. Elle s'observe de l'Irlande jusqu'à la Russie et la Turquie. Au nord, elle est largement répartie dans la partie septentrionale du Danemark et dans la partie la plus méridionale de la Suède et de la Lituanie. La limite sud de son aire de répartition n'est par contre pas connue avec précision - l'espèce atteint cependant l'Afrique du Nord, puisqu'elle est présente au Maroc. Les mentions récentes font état de sa présence dans plusieurs régions de France (principalement à basse altitude), sans qu'il soit facile de caractériser son aire de répartition. En Picardie, l'espèce est largement répandue dans les zones humides de bonne qualité. Les Marais de Sacy constituent un de ses bastions au niveau régional.

3.4 - Communautés écologiques dont la présence explique l'importance internationale du site

Nom de la communauté écologique	La communauté satisfait-elle au Critère 2?	Description	Justification
Charion vulgaris W. Krause 1981 & Charion fragilis Krausch 1964	<input checked="" type="checkbox"/>	Communauté pionnière colonisant les substrats neufs, présente dans les marais tourbeux alcalins	Habitat 3140 d'intérêt communautaire au niveau européen. Etat de conservation au niveau biogéographique : défavorable inadéquat
Tourbières de transition et tremblantes	<input checked="" type="checkbox"/>	Les végétations de tremblants tourbeux occupent les marges des étangs de tourbage ainsi que des mares atterries formant de beaux tremblants	Habitat 7140 d'intérêt communautaire au niveau européen. Etat de conservation au niveau biogéographique : défavorable mauvais
Marais calcaires à <i>Cladium mariscus</i> et espèces du Caricion davallianae	<input checked="" type="checkbox"/>	Les roselières à <i>Cladium mariscus</i> (rare et vulnérable en Picardie) présentes à Sacy sont parmi les plus vastes et représentatives du nord-ouest de la France	Habitat 7210 d'intérêt communautaire au niveau européen, considérée comme prioritaire. Etat de conservation au niveau biogéographique : défavorable inadéquat
Tourbières basses alcalines	<input checked="" type="checkbox"/>	Cet habitat est représenté par :- Roselière turficole à Thélyptéride des Marais et Roseau (<i>Thelypteris palustris</i> - <i>Phragmites australis</i>) - Prairie rase à <i>Hydrocotyle</i> commune et Choin noirâtre (<i>Hydrocotyle vulgaris</i> - <i>Schoenion nigricantis</i>)	Habitat 7230 d'intérêt communautaire au niveau européen. Etat de conservation au niveau biogéographique : défavorable mauvais

4 - Comment est le site? (Description des caractéristiques écologiques)

4.1 - Caractéristiques écologiques

Les Marais de Sacy sont inscrits au cœur d'une cuvette au pied d'une cuesta tertiaire. Ce site repose sur un substrat de tourbe alcaline. Les diverses sources de la nappe de la craie alimentent les marais de façon régulière, provoquant un engorgement des sols. Ce caractère tourbeux en eau douce, le climat atlantique proche du continental et la relative indépendance du site vis-à-vis d'autres systèmes hydrauliques permettent entre autres le développement d'une faune et d'une flore caractéristiques aux Marais de Sacy ainsi que leur placement au cœur des enjeux locaux de gestion de l'eau.

De plus, le site, sur sa superficie, présente une hétérogénéité géographique dans sa géologie et son alimentation en eau (pluviale ou souterraine ou mixte) qui lui confère une variabilité de contexte importante (pH, degré d'eutrophisation, engorgement du sol...) amenant une forte diversité des milieux, de la faune et de la flore.

Des variations saisonnières du niveau d'eau existent sur les Marais de Sacy notamment en lien avec les sécheresses possibles en été. Ces baisses de niveau d'eau importantes peuvent favoriser ou défavoriser certaines espèces. Le drainage sur une partie du site engendre une aggravation de ce phénomène qu'il est prévu de contrer par la mise en place d'un plan de gestion hydraulique. Les prélèvements d'eau potable et agricole ont un impact sur les niveaux d'eau superficiels et souterrains des Marais, principalement sur le quart nord-ouest. Pour contrer cela, les structures en charge des prélèvements mettent en place des systèmes d'approvisionnement en eau sur d'autres zones géographiques (bassin de l'Oise) et améliorent leur rendement. Une veille pour éviter toute introduction de nouvelles activités fortes consommatrices d'eau est aussi réalisée.

4.2 - Quel(s) type(s) de zones humides se trouve(nt) dans le site?

Zones humides continentales

Types de zones humides (code et nom)	Nom local	Classement de l'étendue (ha) (1: la plus grande - 4: la plus petite)	Superficie (ha) du type de zone humide	Justification du Critère 1
Eau douce > Eau vive >> M: Rivières/ cours d'eau/ ruisseaux permanents		4	7	
Eau douce > Lacs et mares >> O: Lacs d'eau douce permanents		2	20.5	Rare
Eau douce > Marais sur sols tourbeux >> U: Tourbières non boisées permanentes		1	693.6	Représentatif
Eau douce > Marais sur sols tourbeux >> Xp: Tourbières boisées permanentes		3	88	
Eau douce > Eau vive >> Y: Sources d'eau douce permanentes; oasis		4		Représentatif

Zones humides artificielles

Types de zones humides (code et nom)	Nom local	Classement de l'étendue (ha) (1: la plus grande - 4: la plus petite)	Superficie (ha) du type de zone humide	Justification du Critère 1
2: Étangs		3		Représentatif
8: Sites de traitement des eaux usées		4	1	
9: Canaux et fossés de drainage ou rigoles		3		Représentatif

4.3 - Éléments biologiques

4.3.1 - Espèces végétales

Autres espèces de plantes remarquables

Nom scientifique	Nom commun	Position dans l'aire de répartition / endémisme / autre
<i>Anagallis tenella</i>	Mouron délicat	
<i>Carex mairei</i>	Laïche de Maire	
<i>Gentiana pneumonanthe</i>	Gentiane pneumonanthe	
<i>Peucedanum palustre</i>	Peucedan des marais	
<i>Ptilidium ciliare</i>	Ptilidie ciliée	
<i>Utricularia minor</i>	Utriculaire naine	
<i>Utricularia vulgaris</i>	Utriculaire commune	

Espèces de plantes exotiques envahissantes

Nom scientifique	Nom commun	Impacts
<i>Aster lanceolatus</i>	Aster américain	Potentiellement
<i>Elymus canadensis</i>	Élodée du Canada	Actuellement (impacts mineurs)
<i>Ludwigia grandiflora</i>	Jussie à grandes fleurs	Potentiellement
<i>Myriophyllum aquaticum</i>	Myriophylle du Brésil	Potentiellement

4.3.2 - Espèces animales

Autres espèces animales remarquables

Phylum	Nom scientifique	Nom commun	Taille pop.	Période d'est. de pop	%occurrence	Position dans aire de répartition /endémisme/autre
CHORDATA/AVES	Acrocephalus arundinaceus	Rousserolle turdoïde				
CHORDATA/AVES	Botaurus stellaris	Butor étoilé	6			
CHORDATA/AVES	Circus aeruginosus	Busard des roseaux	2			
CHORDATA/AVES	Gallinago gallinago	Bécassine des marais				
CHORDATA/AVES	Ixobrychus minutus	Blongios nain	8			
CHORDATA/AVES	Locustella luscinioides	Locustelle luscinoïde				
CHORDATA/AVES	Porzana porzana	Marouette ponctuée	2			
CHORDATA/AVES	Vanellus vanellus	Vanneau huppé				
ARTHROPODA/INSECTA	Anarta myrtili	Noctuelle de la myrtille				
CHORDATA/ACTINOPTERYGII	Anguilla anguilla	Anguille européenne				
ARTHROPODA/INSECTA	Arenostola phragmitidis	Noctuelle des roseières				
ARTHROPODA/INSECTA	Eucarta amethystina	Noctuelle améthyste				
ARTHROPODA/INSECTA	Gryllotalpa gryllotalpa	Courtillière commune				
ARTHROPODA/INSECTA	Heteropterus morpheus	Miroir				
CHORDATA/AMPHIBIA	Hyla arborea	Rainette verte				
ARTHROPODA/INSECTA	Laelia coenosa	Liparis des roseaux				
ARTHROPODA/INSECTA	Leucorrhinia caudalis	Leucorrhine à large queue				
ARTHROPODA/INSECTA	Leucorrhinia pectoralis	Leucorrhine à gros thorax				
ARTHROPODA/INSECTA	Metrioptera brachyptera	Decticelle des bruyères				
CHORDATA/MAMMALIA	Muscardinus avellanarius	Muscardin				
ARTHROPODA/INSECTA	Scopula corvivalaria	Acidalie de Kretschmar				
CHORDATA/AMPHIBIA	Triturus cristatus	Triton crêté				

Espèces animales exotiques envahissantes

Phylum	Nom scientifique	Nom commun	Impacts
CHORDATA/AVES	Alopochen aegyptiaca	Ouette d'Egypte	Pas d'impact
CHORDATA/AVES	Branta canadensis	Bernache du Canada	Actuellement (impacts mineurs)
CHORDATA/ACTINOPTERYGII	Lepomis gibbosus	Perche soleil	Actuellement (impacts mineurs)
ARTHROPODA/MALACOSTRACA	Orconectes limosus	Ecrevisse américaine	Pas d'impact
CHORDATA/MAMMALIA	Myocastor coypus	Ragondin	Actuellement (impacts mineurs)
CHORDATA/MAMMALIA	Ondatra zibethicus	rat musqué	Actuellement (impacts mineurs)
CHORDATA/REPTILIA	Trachemys scripta elegans	Tortue de Floride	Actuellement (impacts mineurs)

4.4 - Éléments physiques

4.4.1 - Climat

Région	Sous-région climatique
C: Climat humide de moyenne latitude avec des hivers doux	Cfc: Maritime côte ouest (Doux sans saison sèche, été frais)

4.4.2 - Cadre géomorphologique

a) Élévation minimum au-dessus du niveau de la mer (en mètres)

a) Élévation maximum au-dessus du niveau de la mer (en mètres)

- Bassin hydrologique entier
- Partie supérieure du bassin hydrologique
- Partie moyenne du bassin hydrologique
- Partie inférieure du bassin hydrologique
- Plus d'un bassin hydrologique

Pas dans un bassin hydrographique

Côtier

[Veuillez donner le nom du ou des bassins hydrographiques. Si le site se trouve dans un sous-bassin, indiquer aussi le nom de la plus grande rivière du bassin. Pour un site côtier/marin, indiquer le nom de la mer ou de l'océan.](#)

Marais de pied de Cuesta - Bassin latéral possédant un lien ténu avec le système à l'aval.
 Les Marais de Sacy sont parcourus en leur centre par la Frette qui naît dans les Marais et se jette 3,5 km plus au Sud dans l'Oise (moyenne) au niveau de Pont Sainte Maxence. L'Oise se jette dans la Seine à Conflans Sainte Honorine environ 70 km en aval de Pont Sainte Maxence.
 Au titre de la Directive Cadre sur l'Eau, les Marais de Sacy se trouvent dans la masse d'eau superficielle R216C « L'Oise du confluent de l'Aisne (exclu) au confluent du Thérain (exclu) » (Objectif Bon état 2021, état fortement modifié), qui inclut la masse d'eau FRHR216C-H2045000 « Frette, la (rivière) » (Objectif Bon état 2015, état naturel).
 Les Marais de Sacy sont partie intégrante du territoire d'application du Schéma d'Aménagement et de Gestion de l'Eau (SAGE) Oise Aronde.

4.4.3 - Sol

Mnéral

Organique

Pas d'information disponible

Les types de sols sont-ils sujets aux changements par suite de changements dans les conditions hydrologiques (p. ex., salinité ou acidification accrues)?
 Oui Non

[Veuillez fournir d'autres informations sur les sols \(optionnel\)](#)

Le sol est tourbeux sur la grande majorité de la superficie du site. La tourbe est épaisse d'environ 0,5 à 3 m. Elle est parfois minéralisée en surface principalement aux abords des axes drainants (fossés, cours d'eau). Les types de sols peuvent donc varier avec les changements de niveau d'eau engendrant potentiellement une minéralisation de la tourbe.
 La partie Sud repose sur des colluvions de matériaux argilo-sableux intercalés avec des couches organiques. On peut noter la présence de nappes perchées favorisant le développement de landes humides.

4.4.4 - Régime hydrologique

Permanence de l'eau

Présence?
Généralement de l'eau permanente présente

Source d'eau qui maintient les caractéristiques du site

Présence?	Source d'eau prédominante
Alimenté par les précipitations	<input checked="" type="checkbox"/>
Alimenté par l'eau souterraine	<input checked="" type="checkbox"/>

Destination de l'eau

Présence?
Alimente l'eau souterraine
Vers un bassin versant en aval

Stabilité du régime hydrologique

Présence?
Niveaux d'eau fluctuants (y compris marée)

[Ajouter tout commentaire sur le régime hydrologique et ses déterminants \(s'il y a lieu\). Utiliser cette boîte pour expliquer les sites ayant une hydrologie complexe:](#)

Les Marais de Sacy possèdent deux systèmes hydrauliques différents. La nappe de la craie (captive par endroit) affleure sur la partie Nord qui est donc principalement alimentée par des sources et des puits artésiens. La nappe de la craie plonge sous les Marais et ne fournit donc pas d'eau à la partie Sud. Cette dernière est principalement alimentée par les précipitations et de manière moindre par les nappes peu puissantes du tertiaire, présentes sur les buttes sableuses au Sud. La Frette (cours d'eau central) sépare la partie Nord et la partie Sud. Ce cours d'eau recueille la grande majorité des eaux drainées des Marais et se jette dans l'Oise à Pont Sainte Maxence (une autre partie de l'eau part vers l'étang de Villette puis finit aussi dans l'Oise à travers la rivière Contentieuse). De plus la Frette alimente à l'aval le Ru de Popincourt qui se jette dans l'Oise à Brenouille. Enfin certaines eaux stagnantes dans les marais sont utilisées par la végétation ou infiltrées dans le sol

(ECCD) Connectivité des eaux de surface et des eaux souterraines

connectivité forte avec la nappe souterraine de la craie dans la partie nord des marais

4.4.5 - Régime de sédimentation

Une érosion importante de sédiments se produit dans le site

Une accrétion ou un dépôt important de sédiments se produit dans le site

Un transport important de sédiments se produit dans ou à travers le site

Le régime de sédimentation est très variable, soit saisonnièrement, soit d'une année à l'autre

Le régime de sédimentation est inconnu

4.4.6 - pH de l'eau

Acide (pH<5,5)

Environ neutre (pH: 5,5-7,4)

Alcaline (pH>7,4)

Inconnu

[Fournir d'autres informations sur le pH \(optionnel\):](#)

Le pH varie entre le Sud (plus acide) et le Nord (plus alcalin). Cela est provoqué par l'alimentation en eau différente de ces deux parties (voir point 20). La zone Sud présente un pH d'environ 7 à 7,5 tandis que le Nord varie entre 7,5 et 8. Les landes humides et la mare des Cliquants ont un pH autour de 5,5 à 6.

4.4.7 - Salinité de l'eau

- Douce (<0,5 g/l)
- Mxohaline(saumâtre)/Mxosaline (0.5-30 g/l)
- Euhaline/Eusaline (30-40 g/l)
- Hyperhaline/Hypersaline (>40 g/l)
- Inconnu

4.4.8 - Matières nutritives dissoutes ou en suspension dans l'eau

- Eutrophe
- Mésotrophe
- Oligotrophe
- Dystrophe
- Inconnu

Veuillez fournir d'autres informations sur les matières nutritives dissoutes ou en suspension (optionnel):

L'alimentation en eau fait aussi varier la trophie des milieux au Nord et au Sud des Marais de Sacy. La partie Nord est mésotrophe à eutrophe car l'alimentation en eau se fait par la nappe. Celle-ci est localement principalement alimentée par la plaine agricole située au Nord. La nappe s'en retrouve chargée en nutriments, ce qui conduit à l'eutrophisation partielle des milieux du Nord des marais (20 à 68 mg – NO3/l – Année 2000). Le Sud est à tendance oligotrophe (0 à 5 mg NO3/l – Année 2000) puisque l'alimentation en eau provient des précipitations issues d'un bassin versant dont la couverture du sol est principalement composée d'une forêt. Peu d'apports de surface existent, seul un point a été identifié où l'eau d'un bassin versant de 180 ha (plaine agricole, réseau urbain et rejet de station d'épuration) arrive via un fossé au cœur des Marais.

4.4.9 - Caractéristiques de la région environnante qui pourraient affecter le site

Veuillez décrire si, et dans ce cas comment, le paysage et les caractéristiques écologiques de la région environnant le Site Ramsar i) essentiellement semblables ii) significativement différentes différent de ceux du site lui-même:

- La région environnante présente une urbanisation ou un développement plus important
- La région environnante a une densité de population humaine plus élevée
- Dans la région environnante, il y a une utilisation agricole plus intense
- La région environnante a des types de sols ou des types d'habitats significativement différents

4.5 - Services écosystémiques

4.5.1 - Services/avantages écosystémiques

Services d'approvisionnement

Services écosystémiques	Exemples	Importance/Étendue/Signification
Eau douce	Eau potable pour les humains et/ou le bétail	Élevé
Eau douce	Eau pour agriculture irriguée	Moyen
Produits non alimentaires des zones humides	Bois de feu/fibre	Faible
Produits non alimentaires des zones humides	Fourrage pour le bétail	Faible

Services de régulation

Services écosystémiques	Exemples	Importance/Étendue/Signification
Maintien des régimes hydrologiques	Recharge et évacuation des eaux souterraines	Élevé
Protection contre l'érosion	Rétention des sols, sédiments et matières nutritives	Faible
Maîtrise de la pollution et détoxification	Épuration de l'eau/traitement ou dilution des déchets	Moyen
Régulation du climat	Régulation des gaz à effet de serre, de la température, des précipitations et autres processus climatiques	Moyen
Contrôle biologique des ravageurs et maladies	Soutien aux prédateurs de ravageurs agricoles (p. ex., oiseaux qui se nourrissent de criquets)	Faible
Prévention des risques	Maîtrise des crues, stockage des eaux de crues	Faible

Services culturels

Services écosystémiques	Exemples	Importance/Étendue/Signification
Loisirs et tourisme	Chasse et pêche récréatives	Élevé
Loisirs et tourisme	Pique-niques, sorties, excursions	Faible
Loisirs et tourisme	Observation de la nature et tourisme dans la nature	Faible
Spirituels et d'inspiration	Inspiration	Faible
Spirituels et d'inspiration	Valeurs esthétiques et d'appartenance	Faible
Scientifiques et pédagogiques	Activités et possibilités pédagogiques	Élevé
Scientifiques et pédagogiques	Systèmes de connaissance importants, importance pour la recherche (zone ou site de référence scientifique)	Faible
Scientifiques et pédagogiques	Site de suivi à long terme	Élevé
Scientifiques et pédagogiques	Site d'études scientifiques majeures	Moyen

Services d'appui

Services écosystémiques	Exemples	Importance/Étendue/Importance
Biodiversité	Soutient une diversité de formes de vie, notamment des plantes, des animaux et des microorganismes, les gènes qu'ils contiennent et les écosystèmes dont ils font partie	Élevé
Formation des sols	Rétention des sédiments	Faible
Formation des sols	Accumulation de matières organiques	Élevé
Cycle des matières nutritives	Stockage, recyclage, traitement et acquisition de matières nutritives	Moyen
Cycle des matières nutritives	Stockage/piégeage du carbone	Élevé
Pollinisation	Soutien pour les pollinisateurs	Élevé

Dans le site:

En dehors du site:

Des études ou des évaluations ont-elles été faites de la valorisation économique des services écosystémiques fournis par ce Site Ramsar? Oui Non Inconnu

4.5.2 - Valeurs culturelles et sociales

i) le site fournit un modèle pour l'utilisation rationnelle des zones humides, démontrant l'application de connaissances et de méthodes traditionnelles de gestion et d'utilisation qui maintiennent les caractéristiques écologiques de la zone humide

Description, s'il y a lieu

Le maintien des caractéristiques principales du site passe entre autre par la conservation voire la restauration des milieux ouverts. Pour cela de nombreux acteurs œuvrent à l'entretien du site par différents moyens. Le déboisement et la fauche sont assurés par les propriétaires à travers des contrats Natura 2000 ou par leurs propres moyens notamment pour permettre l'activité cynégétique liée aux habitats de marais. Le pâturage extensif (bovin, caprin et équin) pratiqué par plusieurs propriétaires vise à l'entretien du site : maintien des milieux ouverts, diversification des habitats naturels. Deux propriétaires privés utilisent des bovins Highland Cattle et le Conseil Départemental de l'Oise possède un troupeau de bovins et d'équins de race camarguaise sur l'ensemble de sa propriété. Ceux-ci sont gérés en régie.

ii) le site a des traditions culturelles exceptionnelles ou des vestiges d'anciennes civilisations qui ont influencé les caractéristiques écologiques de la zone humide

iii) les caractéristiques écologiques de la zone humide dépendent de l'interaction avec les communautés locales ou les peuples autochtones

Description, s'il y a lieu

La chasse de nuit au gibier d'eau est pratiquée dans 37 huttes pour un nombre total de 144 dans le département. De par leur présence sur le terrain les chasseurs participent activement à l'entretien et la réouverture des marais (fauche, déboisement...). Le pâturage extensif (bovin, caprin et équin) pratiqué par plusieurs propriétaires participe à la préservation du site : maintien des milieux ouverts, diversification des habitats naturels. L'installation puis le déclin de l'activité des cressonnières (à ce jour aucune activité sur site) a laissé une centaine de puits artésiens au Nord des Marais. Ceux-ci participent à l'alimentation en eau de nappe des Marais mais aussi au drainage de la nappe. L'exploitation de la tourbe (terminée à ce jour) a laissé de nombreuses traces à travers les plans d'eau et fossés présents à ce jour. L'activité de chasse a ensuite contribué à les maintenir en recréant ces éléments hydrauliques et en en créant de nouveaux.

iv) des valeurs non matérielles pertinentes telles que des sites sacrés sont présentes et leur existence est étroitement liée au maintien des caractéristiques écologiques de la zone humide

4.6 - Processus écologiques

<aucune donnée disponible>

5 - Comment est géré le site? (Conservation et gestion)

5.1 - Régime foncier et responsabilités (Administrateurs)

5.1.1 - Régime foncier/propriété

Propriété publique

Catégorie	Dans le Site Ramsar	Dans la zone environnante
Province/région/gouvernement d'État	<input checked="" type="checkbox"/>	<input type="checkbox"/>
Autorité locale, municipalité, (sous)-district, etc.	<input checked="" type="checkbox"/>	<input checked="" type="checkbox"/>

Propriété privée

Catégorie	Dans le Site Ramsar	Dans la zone environnante
Autres types de propriétaire(s) privé(s)/ individuel(s)	<input checked="" type="checkbox"/>	<input checked="" type="checkbox"/>

Fournir d'autres informations sur le régime foncier / régime de propriété (optionnel):

Sur les 1073 ha au total du site, l'évaluation approximative des régimes de propriété donne le résultat suivant : les propriétés du Conseil Départemental de l'Oise (gouvernement régional) représentent 242 ha, les propriétés communales (municipalités) s'étendent sur environ 315 ha et les propriétés privées sur environ 516 ha

5.1.2 - Organe de gestion

Indiquer le bureau local / les bureaux locaux de toute agence ou organisation responsable de la gestion du site:

Syndicat Mixte des Marais de Sacy
<http://www.syndicatmixtedesmaraisdesacy.sitew.fr/>

Donner le nom et le poste de la personne ou des personnes responsable(s) de la zone humide:

CUGNIERE Raoul (PRESIDENT) / GALET Christophe (INGENIEUR)

Adresse postale:

100 Rue de Ladrancourt
 FR-60700 Sacy le Grand
 FRANCE

Adresse de courriel:

maraisdesacy@orange.fr

5.2 - Menaces aux caractéristiques écologiques et réponses (gestion)

5.2.1 - Facteurs (actuels ou probables) touchant défavorablement les caractéristiques écologiques du site

Régulation de l'eau

Facteurs qui touchent le site de façon négative	Menace réelle	Menace potentielle	Dans le site	Dans la zone environnante
Drainage	Impact élevé		<input checked="" type="checkbox"/>	<input type="checkbox"/>
Extraction d'eau	Impact élevé		<input checked="" type="checkbox"/>	<input checked="" type="checkbox"/>

Agriculture et aquaculture

Facteurs qui touchent le site de façon négative	Menace réelle	Menace potentielle	Dans le site	Dans la zone environnante
Cultures annuelles et pérennes non ligneuses		Impact moyen	<input type="checkbox"/>	<input checked="" type="checkbox"/>

Modifications au système naturel

Facteurs qui touchent le site de façon négative	Menace réelle	Menace potentielle	Dans le site	Dans la zone environnante
Incendies et suppression des incendies		Impact moyen	<input checked="" type="checkbox"/>	<input type="checkbox"/>
Barrages et utilisation/gestion de l'eau	Impact moyen		<input type="checkbox"/>	<input checked="" type="checkbox"/>

Gènes et espèces envahissants et problématiques

Facteurs qui touchent le site de façon négative	Menace réelle	Menace potentielle	Dans le site	Dans la zone environnante
Espèces exotiques/ non indigènes envahissantes	Faible impact		<input checked="" type="checkbox"/>	<input type="checkbox"/>

Pollution

Facteurs qui touchent le site de façon négative	Menace réelle	Menace potentielle	Dans le site	Dans la zone environnante
Eaux usées domestiques, eaux usées urbaines	Faible impact		<input checked="" type="checkbox"/>	<input type="checkbox"/>
Effluents agricoles et forestiers	Faible impact		<input type="checkbox"/>	<input checked="" type="checkbox"/>

Changements climatiques et phénomènes météorologiques extrêmes

Facteurs qui touchent le site de façon négative	Menace réelle	Menace potentielle	Dans le site	Dans la zone environnante
Sécheresses	Impact élevé		<input checked="" type="checkbox"/>	<input type="checkbox"/>

5.2.2 - Statut légal de conservation

Inscriptions juridiques régionales (internationales)

Type d'inscription	Nom de la région	Information en ligne url	Recouvrement avec le Site Ramsar
UE Natura 2000	Marais de Sacy-le-Grand	http://inpn.mnhn.fr/site/natura2000/FR2200378	entièrement

Inscriptions nationales légales

Type d'inscription	Nom de la région	Information en ligne url	Recouvrement avec le Site Ramsar
Espaces Naturels Sensibles	Marais de SAcy	http://www.oise.fr/fileadmin/pdf/mes_services/amenagement_territoire/developpement-durable/ENS/marais-sacy.pdf	partiellement
Zones Naturelles d'Intérêt Ecologique Faunistique et Floristique	Marais de Sacy-le-Grand et Buttes sableuses des Grands Monts	http://inpn.mnhn.fr/zone/znieff/220005063	partiellement

Désignations non statutaires

Type d'inscription	Nom de la région	Information en ligne url	Recouvrement avec le Site Ramsar
Zone importante pour la conservation des oiseaux	Marais de Sacy	http://www.donnees.picardie.developpement-durable.gouv.fr/IMG/FILE/patnat/zico/PE-06.pdf	entièrement

5.2.3 - Catégories d'aires protégées UICN (2008)

- la Réserve naturelle intégrale
- Ib Zone de nature sauvage: aire protégée gérée principalement pour la protection de la nature sauvage
- II Parc national: aire protégée gérée principalement pour la protection des écosystèmes et les loisirs
- III Monument naturel: aire protégée gérée principalement pour la conservation de caractéristiques naturelles spécifiques
- IV Zone de gestion des habitats/espèces: aire protégée gérée principalement pour la conservation dans le cadre d'une intervention de gestion
- V Paysage terrestre/marin protégé: aire protégée gérée principalement pour la conservation du paysage terrestre/marin et les loisirs
- VI Aire protégée de ressource gérée: aire protégée gérée principalement pour l'utilisation durable des écosystèmes naturels

<aucune donnée disponible>

5.2.4 - Mesures de conservation clés

Protection juridique

Mesures	état
Protection juridique	Appliquées

Habitat

Mesures	état
Gestion/restauration hydrologique	Partiellement appliquées
Gestion des sols	Partiellement appliquées
Contrôles du changement d'affectation des terres	Proposées
Corridors/passages pour la faune	Proposées

Espèces

Mesures	état
Programmes de gestion d'espèces menacées/rares	Partiellement appliquées
Contrôle des plantes exotiques envahissantes	Appliquées
Contrôle d'animaux exotiques envahissants	Appliquées

Activités anthropiques

Mesures	état
Gestion du prélèvement/de l'exploitation de l'eau	Appliquées
Gestion/exclusion du bétail (exclusion des pêcheries)	Appliquées
Contrôles du prélèvement/ application des mesures de lutte contre le braconnage	Appliquées
Régulation/gestion des activités récréatives	Appliquées
Activités de communication, éducation, sensibilisation et participation	Appliquées

5.2.5 - Plan de gestion

Y a-t-il un plan de gestion spécifique pour le site? Oui

Une évaluation de l'efficacité de la gestion a-t-elle été entreprise pour le site? Oui Non

Si le site est un site transfrontière officiel comme indiqué dans la section Admin. et limites > Localisation du site, y a-t-il des processus de planification de la gestion communs avec une autre Partie contractante? Oui Non

5.2.6 - Plan de restauration

Y a-t-il un plan de restauration spécifique au site? Non, mais un plan est en préparation

Autre information

Un plan de gestion hydraulique sur les Marais de Sacy est en cours de réflexion

5.2.7 - Suivi mis en œuvre ou proposé

Suivi	état
Suivi du régime hydrologique	Appliqué
Qualité de l'eau	Appliqué
Communautés végétales	Appliqué
Espèces végétales	Appliqué
Communautés animales	Appliqué
Oiseaux	Appliqué
Espèces animales (veuillez préciser)	Appliqué

6 - Document additionnel

6.1 - Rapports et documents additionnels

6.1.1 - Références bibliographiques

CABINET STUCKY, Etudes des Marais de Sacy-le-Grand (5 documents), disponible auprès du Syndicat Mixte des Marais de Sacy.
 FRANÇOIS R., 2005 - Observations récentes de Rainette arboricole (*Hyla arborea*) dans les étangs et mares du sud de la Picardie. Problématique de métapopulations et de corridors. L'Avocette, Rev. Picardie Nature : 18-28 + carte.
 FRANÇOIS R., 1997 - La mortalité des Amphibiens sur les routes de l'Oise, Bilan de l'Opération « Fréquence Grenouilles » 1996-1997. Le Pic mar, Rev. Groupe d'Etudes Ornithologiques de l'Oise : 24-31 + carte.
 MEUNIER F., FRANÇOIS R., BOUTET J., 2010 - Connaissance des tourbières picardes. Situation des milieux tourbeux de Picardie : description, évolution des usages et conservation. L'Echo des tourbières, rev. FCEN n°18 déc. 2010 : 18-19.
 MNHN, MEDDAT, 2015 - Formulaire standard de données : FR2200378 - Marais de Sacy-le-Grand.
<http://inpn.mnhn.fr/site/natura2000/FR2200378>
 MOSAIQUE Environnement, 2005 - Document d'objectifs du site FR 22000378“ Marais de Sacy. 227 p. + annexes.
http://www.donnees.picardie.developpement-durable.gouv.fr/IMG/File/patnat/natura2000/DOCOB/FR2200378_Sacy_Docob.pdf
 PREY T. et WATTERLOT A., 2014 - Expertise des Characées de l'Espace naturel sensible du marais de Sacy-le-Grand (Oise) - Conservatoire botanique national de Bailleul. Note réalisée sur la base de prospections réalisées en 2014 le 5 août, le 12 août et le 2 septembre. Doc PDF, 9 p.

6.1.2 - Rapports et documents additionnels

i. listes taxonomiques d'espèces de plantes et d'animaux présents dans le site (voir section 4.3)

<no file available>

ii. une Description détaillée des caractéristiques écologiques (DCE) (dans un format national)

<no file available>

iii. une description du site dans l'inventaire national ou régional des zones humides

<no file available>

iv. rapports relevant de l'article 3.2

<no file available>

v. plan de gestion du site

<1 fichier(s)>

vi. autre littérature publiée

<no file available>

6.1.3 - Photographie(s) du site

Fournir au moins une photographie du site:



Marais de Sacy vus du ciel (*Syndicat Mixte des Marais de Sacy, 2010*)



Herbiers aquatiques au sein des Marais de Sacy (*Syndicat Mixte des Marais de Sacy, 2017*)



Pâturage par le Buffle domestique dans le marais de Monceaux (*Syndicat Mixte des Marais de Sacy, 2014*)



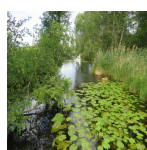
Travaux de déboisement dans les Marais de Sacy (*Syndicat Mixte des Marais de Sacy, 2012*)



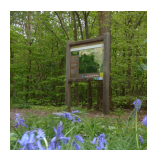
Les prairies tourbeuses de la Renardière (*Syndicat Mixte des Marais de Sacy, 2016*)



Roselière inondée dans le marais de Labruyère (*Syndicat Mixte des Marais de Sacy, 2016*)



La Frette, cours d'eau traversant les Marais de Sacy (*Syndicat Mixte des Marais de Sacy, 2016*)



Panneau d'informations sur le sentier forestier ouvert au public (*Syndicat Mixte des Marais de Sacy, 2017*)



Les Marais de Sacy en hiver (*Syndicat Mixte des Marais de Sacy, 2016*)



Les Marais de Sacy vus de la tour d'observation (*Syndicat Mixte des Marais de Sacy, 2017*)



Hutte de chasse dans le marais de Les Ageux (*Syndicat Mixte des Marais de Sacy, 2017*)



Vaste cladiaie au marais de Les Ageux (*Syndicat Mixte des Marais de Sacy, 2017*)



Fauche exportatrice dans le marais de Monceaux (*Syndicat Mixte des Marais de Sacy, 2012*)



Pâturage par des chèvres dans la lande humide de Monceaux (*Syndicat Mixte des Marais de Sacy, 2017*)



Vaches Highland Cattle dans un marais privé (*Syndicat Mixte des Marais de Sacy, 2016*)



Visite d'une école dans les Marais de Sacy (*Syndicat Mixte des Marais de Sacy, 2017*)



Puits artésien dans les Marais de Sacy (*Syndicat Mixte des Marais de Sacy, 2015*)

6.1.4 - Lettre d'inscription et données correspondantes

Lettre d'inscription

<1 fichier(s)>

Date d'inscription 2017-10-09